

ΘΕΜΑ 2

2.1 Τα βακτήρια αναπαράγονται κυρίως μονογονικά με απλή διχοτόμηση. Η αναπαραγωγή τους διαρκεί μικρό χρονικό διάστημα. Ορισμένα βακτήρια όμως σε αντίξοες συνθήκες σχηματίζουν τα ενδοσπόρια.

α. Να περιγράψετε τις συνθήκες στις οποίες σχηματίζονται τα ενδοσπόρια (μονάδες 6).

β. Να ονομάσετε τα τρία κυτταρικά χαρακτηριστικά που έχουν τα ενδοσπόρια (μονάδες 6).

Μονάδες 12

2.2 Η επιστήμη της βιολογίας βασίζεται σε μερικές θεμελιώδεις γενικεύσεις, δηλαδή αρχές που ισχύουν σε όλα τα αντικείμενα που μελετά.

α. Μία από αυτές τις θεμελιώδεις γενικεύσεις είναι η θεωρία της εξέλιξης. Να εξηγήσετε τι υποστηρίζει η θεωρία αυτή (μονάδες 6).

β. Παρότι η ιδέα της εξέλιξης είχε υποστηριχθεί και από πολλούς στοχαστές, την αποδίδουμε στον Κάρολο Δαρβίνο. Να εξηγήσετε γιατί την αποδίδουμε στον Δαρβίνο (μονάδες 4) και να αναφέρετε έναν λόγο για τον οποίο η θεωρία της εξέλιξης άργησε να γίνει αποδεκτή (μονάδες 3).

Μονάδες 13

αθλημπινίσης

ΦΡΟΝΤΙΣΤΗΡΙΑ ΜΕΣΗΣ ΕΚΠΑΙΔΕΥΣΗΣ

15295-Λύση

2.1

α. Σε αντίξοες συνθήκες, όπως σε ακραίες θερμοκρασίες ή υπό τη δράση ακτινοβολιών, πολλά βακτήρια μετατρέπονται σε ανθεκτικές μορφές, τα ενδοσπόρια.

β. Τα ενδοσπόρια είναι αφυδατωμένα κύτταρα με ανθεκτικά τοιχώματα και χαμηλούς μεταβολικούς ρυθμούς.

2.2

α. Η θεωρία της εξέλιξης υποστηρίζει ότι όλα τα έμβια όντα είναι προϊόν εξέλιξης που υπέστησαν προγενέστεροι οργανισμοί.

β. Ο Κάρολος Δαρβίνος θεωρείται θεμελιωτής της θεωρίας της εξέλιξης γιατί τη διατύπωσε με επιστημονικούς όρους και υπέδειξε τον μηχανισμό με τον οποίο πραγματοποιείται (φυσική επιλογή). Ένας από τους λόγους για τους οποίους άργησε να γίνει αποδεκτή η θεωρία της εξέλιξης των ειδών, ήταν ότι στο σύντομο χρονικό διάστημα της ζωής του ανθρώπου δεν μπορούν να γίνουν αντιληπτές οι μεταβολές που υφίστανται τα είδη. (Εναλλακτικά: πολλές από τις ιδέες που έχουν κατά καιρούς διατυπωθεί από τους επιστήμονες γίνονται δύσκολα αποδεκτές από τον «κοινό νο», διότι φαίνεται ότι αντιβαίνουν στην εμπειρία).

αδιμπινίσης

ΦΡΟΝΤΙΣΤΗΡΙΑ ΜΕΣΗΣ ΕΚΠΑΙΔΕΥΣΗΣ

ΘΕΜΑ 4

4.1 Η νόσος Covid-19 προκαλείται από τον ιός Sars-Cov2. Για να προστατευτούμε από τις επιπτώσεις της νόσου Covid-19 αναπτύχθηκαν διάφορα είδη εμβολίων.

α. Να γράψετε το είδος ανοσίας που προσφέρουν τα εμβόλια (μονάδες 3) και να εξηγήσετε τι μπορεί να περιέχει ένα εμβόλιο (μονάδες 3).

β. Να εξηγήσετε με ποιο τρόπο προστατεύεται ένα άτομο, που έχει εμβολιαστεί εναντίον της νόσου Covid-19, σε σχέση με κάποιον μη εμβολιασμένο σε πιθανή έκθεση στον ιό (μονάδες 6).

Μονάδες 12

4.2 Στην εξοχή που παραθερίζετε κάθε καλοκαίρι, παρατηρήσατε ότι μετά από πολλά χρόνια κάποια άτομα, από ένα είδος πτηνών, εμφανίζουν μακρύτερο ράμφος, το οποίο τα διευκολύνει να τρέφονται με έντομα κρυμμένα σε τρύπες δέντρων.

α. Αν ίσχυε η θεωρία του Λαμάρκ, να γράψετε με βάση ποια αρχή μεταβλήθηκε το ράμφος των πτηνών στον αρχικό πληθυσμό (μονάδες 2) και να εξηγήσετε τη μεταβολή του ράμφους με βάση αυτή την αρχή (μονάδες 4).

β. Συμφωνά με τη θεωρία του Λαμάρκ, να γράψετε σε ποια κατηγορία χαρακτηριστικών θα κατατάσσατε το μακρύ ράμφος που δημιουργήθηκε στα πτηνά (μονάδες 3). Να εξηγήσετε αν σήμερα είναι αποδεκτή η μεταβίβαση αυτών των χαρακτηριστικών στους απογόνους (μονάδες 4).

Μονάδες 13

15383-Λύση

4.1

α. Τα εμβόλια παρέχουν ενεργητική ανοσία (τεχνητός τρόπος) καθώς περιέχουν νεκρούς ή εξασθενημένους μικροοργανισμούς ή τμήματά τους.

β. Το εμβόλιο, όπως θα έκανε και ο ίδιος ο μικροοργανισμός, ενεργοποιεί τον ανοσοβιολογικό μηχανισμό, για να παραγάγει αντισώματα και κύτταρα μνήμης. Συνεπώς σε περίπτωση μόλυνσης με τον ιό, ο εμβολιασμένος θα πραγματοποιήσει δευτερογενή ανοσοβιολογική απόκριση. Στην περίπτωση αυτή, ενεργοποιούνται τα κύτταρα μνήμης, ξεκινά αμέσως η έκκριση αντισωμάτων και, έτσι, δεν προλαβαίνουν να εμφανιστούν τα συμπτώματα της ασθένειας. Το άτομο δεν ασθενεί και πιθανότατα δεν αντιλαμβάνεται ότι μολύνθηκε. Ο μη εμβολιασμένος θα κάνει, σε ανάλογη περίπτωση, πρωτογενή ανοσοβιολογική απόκριση και θα καθυστερήσει η έκκριση αντισωμάτων για την αντιμετώπιση του ιού.

4.2

α. Η αρχή της χρήσης και αχρησίας του Λαμάρκ. Σύμφωνα με την αρχή αυτή, τα όργανα ενός ζώου που βοηθούν στην προσαρμογή του στο περιβάλλον, όπως το μακρύ ράμφος στον αντίστοιχο πληθυσμό των πτηνών, χρησιμοποιούνται από αυτό περισσότερο, αναπτύσσονται και μεγαλώνουν, ενώ τα όργανα εκείνα που δε συμβάλλουν στην προσαρμογή του (όπως το κοντό ράμφος στη συγκεκριμένη περίπτωση), περιπίπτουν σε αχρησία, ατροφούν και εξαφανίζονται. Μ' αυτό τον τρόπο τα ζώα αποκτούν νέα χαρακτηριστικά κατά τη διάρκεια της ζωής τους.

β. Ανήκει στα επίκτητα χαρακτηριστικά. Ο Λαμάρκ πίστευε, ότι τα επίκτητα νέα χαρακτηριστικά τα αποκτούν τα ζώα κατά τη διάρκεια της ζωής τους και κληροδοτούνται στη συνέχεια στους απογόνους. Πολυάριθμα πειράματα έχουν αποτύχει να αποδείξουν μέχρι σήμερα την κληρονόμηση των επίκτητων χαρακτηριστικών. Η εξήγηση επομένως της εξέλιξης των ειδών με την κληρονόμηση των επίκτητων χαρακτηριστικών δεν είναι αποδεκτή.

ΘΕΜΑ 4**4.1 Στην γειτονιά που μένετε, στο διπλανό πάρκο, ζουν κάποιες γκρι γάτες.**

α. Να γράψετε πως ονομάζεται αυτή η ομάδα γατών που ζει εκεί (μονάδες 3) και να εξηγήσετε, στη συνέχεια, για ποιο λόγο εντάσσονται οι γάτες σε αυτή την ομάδα (μονάδες 3).

β. Στην περίπτωση που υιοθετούσατε μια γάτα και μετακομίζατε σε μια άλλη συνοικία, να εξηγήσετε αν αυτή η γάτα θα μπορούσε να αποκτήσει απογόνους με κάποιο γάτο της νέας συνοικίας (μονάδες 6).

Μονάδες 12**4.2 Σε μια εκδήλωση με συνωστισμό ατόμων, η Μαρία και ο Γιάννης μολύνθηκαν από έναν ιό που προκαλεί απλό κρυολόγημα. Η Μαρία είχε μολυνθεί και είχε νοσήσει από το ίδιο στέλεχος ιού πριν λίγους μήνες.**

α. Να γράψετε το είδος της ανοσοβιολογικής απόκρισης που θα εκδηλώσει το κάθε άτομο (μονάδες 3) και να εξηγήσετε ποιος από τους δύο θα εμφανίσει συμπτώματα (μονάδες 3).

β. Στο άτομο που θα νοσήσει να γράψετε ονομαστικά τα είδη των λεμφοκυττάρων που θα συνεργαστούν για να αντιμετωπίσουν την ίωση (μονάδες 5) και να αναφέρετε ποια λεμφοκύτταρα δεν θα δράσουν στην παρούσα μόλυνση (μονάδες 2).

Μονάδες 13

αδιμπινίσης

ΦΡΟΝΤΙΣΤΗΡΙΑ ΜΕΣΗΣ ΕΚΠΑΙΔΕΥΣΗΣ

15384-Λύση

4.1

α. Όλες οι γάτες μιας συνοικίας, δηλαδή ένα σύνολο ατόμων που μπορούν να αναπαραχθούν επειδή βρίσκονται στην ίδια γεωγραφική περιοχή (και ταυτόχρονα ανήκουν στο ίδιο είδος), αποτελούν έναν πληθυσμό.

β. Στο παράδειγμά μας, μια γάτα από άλλη συνοικία, που ανήκει σε έναν άλλο πληθυσμό, δεν αναπαράγεται με τις γάτες της συνοικίας μας, όσο δεν έρχεται σε επαφή μαζί τους. Αν όμως μεταφερθεί στη συνοικία μας, γίνεται μέλος του πληθυσμού της, και μπορεί να αναπαραχθεί επιτυχώς με τις υπόλοιπες γιατί ανήκουν στο ίδιο είδος.

4.2

α. Η Μαρία θα εκδηλώσει δευτερογενή ανοσοβιολογική απόκριση και ο Γιάννης πρωτογενή. Συμπτώματα θα εμφανίσει μόνο ο Γιάννης, καθώς θα δράσει η μη ειδική του άμυνα, μέχρι να ενεργοποιηθεί η ειδική (πυρετός, έκκριση βλεννογόνων κτλ). Στην πρωτογενή ανοσοβιολογική απόκριση καθυστερεί η έκκριση αντισωμάτων.

β. Στον Γιάννη, που επιτελείται πρωτογενής ανοσοβιολογική απόκριση, θα δράσουν τα Τ-βοηθητικά, τα Τ-κυτταροτοξικά, τα Β-λεμφοκύτταρα, τα πλασματοκύτταρα και τα Τ-κατασταλτικά κύτταρα. Επίσης θα παραχθούν, αλλά δεν θα δράσουν, τα Τ λεμφοκύτταρα μνήμης και Β λεμφοκύτταρα μνήμης, τα οποία θα ενεργοποιηθούν σε επόμενη έκθεση στο ίδιο αντιγόνο.

ΘΕΜΑ 4

4.1 Σε μια παραλία ζει ένας πληθυσμός σαλιγκαριών με ποικιλία στο χρώμα του κελύφους τους, τα οποία αποτελούν τροφή κάποιων υδρόβιων πτηνών. Τα περισσότερα άτομα σαλιγκαριών έχουν καφέ κέλυφος ενώ υπάρχει και ένα μικρό ποσοστό ατόμων με έντονα χρωματιστά κελύφη.

α. Να εξηγήσετε γιατί τα καφέ σαλιγκάρια υπερτερούν έναντι των χρωματιστών (μονάδες 4) και να ονομάσετε το μηχανισμό που το προκάλεσε αυτό (μονάδες 2).

β. Να εξηγήσετε αν αυτός ο πληθυσμός των σαλιγκαριών θα εμφάνιζε με την ίδια συχνότητα τους παραπάνω χρωματισμούς στα κελύφη τους σε ένα διαφορετικό οικοσύστημα (με διαφορετικούς ίσως θηρευτές ή χωρίς την ύπαρξη άμμου για να κρυφτούν) (μονάδες 6).

Μονάδες 12

4.2 Ο πολύ θερμός πλανήτης Αφροδίτη εμφανίζει μέση θερμοκρασία 462°C και έχει υψηλή συγκέντρωση διοξειδίου του άνθρακα στην ατμόσφαιρα της.

α. Αν υποθέσουμε ότι για την πολύ υψηλή θερμοκρασία της Αφροδίτης ευθύνεται αποκλειστικά το διοξείδιο του άνθρακα, να εξηγήσετε γιατί συμβαίνει αυτό (μονάδες 6).

β. Να εξηγήσετε γιατί το φαινόμενο που αναφέρατε στο ερώτημα α συνέβαλε στην ανάπτυξη της ζωής στο δικό μας πλανήτη (μονάδες 5) και να το ονομάσετε (μονάδες 2).

Μονάδες 13

αθιμπινίσις

ΦΡΟΝΤΙΣΤΗΡΙΑ ΜΕΣΗΣ ΕΚΠΑΙΔΕΥΣΗΣ

15388-Λύση

4.1

α. Οι οργανισμοί οι οποίοι έχουν κληρονομήσει χαρακτηριστικά που τους βοηθούν να προσαρμόζονται καλύτερα στο περιβάλλον τους επιβιώνουν περισσότερο ή/και αφήνουν μεγαλύτερο αριθμό απογόνων από τους οργανισμούς οι οποίοι έχουν κληρονομήσει λιγότερο ευνοϊκά για την επιβίωσή τους χαρακτηριστικά. Τα καφέ σαλιγκάρια κρύβονται καλύτερα στην άμμο και δεν τρώγονται από τα πτηνά. Άρα είναι περισσότερο προσαρμοσμένα στο περιβάλλον τους και κληροδοτούν το ευνοϊκό χαρακτηριστικό, στο οποίο οφείλουν αυτή την ικανότητα, στους απογόνους τους. Η διαδικασία με την οποία οι οργανισμοί που είναι περισσότερο προσαρμοσμένοι στο περιβάλλον τους επιβιώνουν και αναπαράγονται περισσότερο από τους λιγότερο προσαρμοσμένους ονομάστηκε από τον Κάρολο Δαρβίνο φυσική επιλογή.

β. Η δράση της φυσικής επιλογής είναι τοπικά και χρονικά προσδιορισμένη. Έτσι, είναι δυνατόν ένα χαρακτηριστικό που αποδεικνύεται προσαρμοστικό σε μια περιοχή, να είναι άχρηστο ή και δυσμενές σε μια άλλη περιοχή. Άρα τα σαλιγκάρια θα παρουσίαζαν, πιθανώς, τους ίδιους χρωματισμούς με άλλη συχνότητα ή ακόμη και διαφορετικούς χρωματισμούς σε ένα διαφορετικό περιβάλλον προσαρμογής.

4.2

α. Η ηλιακή ακτινοβολία πέφτει στην επιφάνεια του πλανήτη απορροφάται κατά ένα μέρος από αυτήν, ενώ κατά ένα άλλο μέρος εκπέμπεται πίσω στην ατμόσφαιρα με τη μορφή υπέρυθρης ακτινοβολίας. Από το σύνολο της ακτινοβολίας αυτής ένα σημαντικό μέρος δεσμεύεται από το διοξείδιο του άνθρακα που υπάρχει στην ατμόσφαιρα, γεγονός που οδηγεί στην αύξηση της θερμοκρασίας της Αφροδίτης. Το υπόλοιπο διαπερνά την ατμόσφαιρα και διαφεύγει πίσω στο διάστημα. Στον πλανήτη Αφροδίτη, λόγω της αυξημένης συγκέντρωσης του διοξειδίου του άνθρακα, δεσμεύεται μεγαλύτερο ποσοστό υπέρυθρης ακτινοβολίας και αυτό συντελεί στην αυξημένη θερμοκρασία της ατμόσφαιρας της.

β. Αν δεν δεσμεύονταν η υπέρυθρη ακτινοβολία, η μέση θερμοκρασία της Γης θα ήταν -20°C , αντί για τη μέση θερμοκρασία των 15°C , που είναι ευνοϊκή για τη ζωή. Το φαινόμενο ονομάζεται φαινόμενο του θερμοκηπίου.

ΘΕΜΑ 2

2.1 Παρά τους εξωτερικούς μηχανισμούς άμυνας που διαθέτει το ανθρώπινο σώμα, ένας μικροοργανισμός μπορεί να κατορθώσει να τους διαπεράσει και να εισέλθει.

α. Να αναφέρετε δύο σημεία από τα οποία μπορεί να εισέλθει και να μας μολύνει ένας παθογόνος μικροοργανισμός (μονάδες 6).

β. Αν καταφέρει να εισέλθει ένα βακτήριο στο σώμα μας θα αντιμετωπιστεί μέσω κάποιων αντιμικροβιακών ουσιών που παράγει το ανθρώπινο σώμα. Να εξηγήσετε ποιες ουσίες θα ενεργοποιηθούν για να αντιμετωπίσουν το βακτήριο (μονάδες 4) και να εξηγήσετε σε ποιο είδος άμυνας ανήκουν (μονάδες 2).

Μονάδες 12

2.2 Είναι γενικά παραδεκτό ότι η ταξινόμηση των οργανισμών είναι απόλυτα αναγκαία, αφού όχι μόνο διευκολύνει τη μελέτη τους αλλά αντανακλά και τον τρόπο με τον οποίο αυτοί έχουν εξελιχθεί. Για το σκοπό αυτό, επινοήθηκε η έννοια του είδους.

α. Να ορίσετε την έννοια του είδους με βάση το μειξιολογικό κριτήριο (μονάδες 3) και να εξηγήσετε για ποιο λόγο πιστεύετε ότι η έννοια του είδους αποτελεί τη θεμελιώδη μονάδα ταξινόμησης των οργανισμών (μονάδες 3).

β. Ο ορισμός του είδους, με κριτήριο την ικανότητα των οργανισμών να αναπαράγονται μεταξύ τους, περιλαμβάνει κάποιους περιορισμούς. Να περιγράψετε τον βασικότερο περιορισμό (μονάδες 3) και να εξηγήσετε με ποιο τρόπο έχει σήμερα, αυτός ο περιορισμός ξεπεραστεί (μονάδες 4).

Μονάδες 13

15567-Λύση

2.1

α. Οι μικροοργανισμοί συνήθως εισέρχονται στον οργανισμό, είτε από κάποια ασυνέχεια του δέρματος είτε από τους βλεννογόνους, που υπάρχουν σε κοιλότητες του οργανισμού όπως το στόμα, το στομάχι, ο κόλπος.

β. Οι αντιμικροβιακές ουσίες είναι το συμπλήρωμα και η προπερδίνη. Το συμπλήρωμα είναι για ομάδα είκοσι πρωτεϊνών στον ορό του αίματος με αντιμικροβιακή δράση. Η προπερδίνη είναι μια ομάδα τριών πρωτεϊνών στον ορό του αίματος που δρα σε συνδυασμό με τις πρωτεΐνες του συμπληρώματος για την καταστροφή των μικροβίων. Οι ουσίες αυτές ανήκουν στη μη ειδική άμυνα, καθώς δεν παρουσιάζουν εξειδίκευση και μνήμη. (Οι ιντερφερόνες δεν παράγονται, καθώς πρόκειται για βακτήριο).

2.2

α. Το είδος περιλαμβάνει το σύνολο των διαφορετικών πληθυσμών ή, με άλλα λόγια, το σύνολο όλων των οργανισμών που μπορούν να αναπαραχθούν μεταξύ τους και να αποκτήσουν γόνιμους απογόνους. Η έννοια του είδους αντιπροσωπεύει ένα φυσικό όριο, καθώς περιλαμβάνει μόνο τους οργανισμούς που αναπαράγονται μεταξύ τους (π.χ. όλες τις γάτες του πλανήτη), αποκλείοντας άλλους οργανισμούς που είναι γόνιμοι μόνο με μέλη του είδους στο οποίο ανήκουν. Για το λόγο αυτό το είδος αποτελεί τη θεμελιώδη μονάδα ταξινόμησης.

β. Ο ορισμός του είδους με βάση το μειξιολογικό κριτήριο έχει περιορισμούς. Ο βασικότερος από όλους είναι το γεγονός, ότι όλοι οι οργανισμοί δεν αναπαράγονται με την επαφή με άτομο διαφορετικού φύλου. Οι κατώτεροι μονοκύτταροι οργανισμοί, τόσο οι προκαρυωτικοί όπως τα βακτήρια, όσο και οι ευκαρυωτικοί όπως η αμοιβάδα, αναπαράγονται μονογονικά με κυτταρική διαίρεση. Γι' αυτούς τους οργανισμούς ισχύει το τυπολογικό κριτήριο δηλαδή το κριτήριο ομοιότητας μεταξύ των οργανισμών για την έννοια του είδους βάση του οποίου, όταν δύο οργανισμοί έχουν κοινά μορφολογικά και βιοχημικά χαρακτηριστικά, τότε ανήκουν στο ίδιο είδος.

ΘΕΜΑ 2

2.1 Η δράση των βοηθητικών και των κυτταροτοξικών Τ-λεμφοκυττάρων του ανοσοβιολογικού συστήματος αποτελεί ειδικό τύπο ανοσίας του ανθρώπου.

α. Να γράψετε τη διαδικασία με την οποία ενεργοποιούνται τα κυτταροτοξικά Τ-λεμφοκύτταρα κατά την ανοσοβιολογική απόκριση (μονάδες 6).

β. Να αναφέρετε τα κύτταρα-στόχους των κυτταροτοξικών Τ-λεμφοκυττάρων (μονάδες 3) και να ονομάσετε το είδος της ανοσίας που προσφέρουν στον οργανισμό (μονάδες 3).

Μονάδες 12

2.2 Ένα από τα σημεία που χρειάζονται αποσαφήνιση στη θεωρία που διατύπωσε ο Δαρβίνος είναι η ελάχιστη μονάδα στην οποία δρα η φυσική επιλογή.

α. Να εξηγήσετε με βάση την εξελικτική θεωρία γιατί ο πληθυσμός αντιπροσωπεύει τη μικρότερη δυνατή μονάδα που μπορεί να εξελιχθεί (μονάδες 6).

β. Συμφωνείτε με την άποψη ότι η δράση της φυσικής επιλογής είναι τοπικά και χρονικά προσδιορισμένη (μονάδες 3); Να δικαιολογήσετε την απάντησή σας (μονάδες 4).

Μονάδες 13

αδιμπινίσις

ΦΡΟΝΤΙΣΤΗΡΙΑ ΜΕΣΗΣ ΕΚΠΑΙΔΕΥΣΗΣ

15641-Λύση

2.1

α. Τα βοηθητικά Τ-λεμφοκύτταρα ενεργοποιούνται από το εκτεθειμένο στην επιφάνεια των μακροφάγων (αντιγονοπαρουσιαστικά κύτταρα) τμήμα του αντιγόνου. Τα βοηθητικά Τ-λεμφοκύτταρα, στη συνέχεια, εκκρίνουν ουσίες που ενεργοποιούν άλλες κατηγορίες Τ-λεμφοκυττάρων, όπως τα κυτταροτοξικά Τ-λεμφοκύτταρα.

β. Τα κύτταρα-στόχοι των κυτταροτοξικών Τ-λεμφοκυττάρων είναι τα καρκινικά κύτταρα, τα κύτταρα μεταμοσχευμένου ιστού και τα κύτταρα μολυσμένα από ιό. Η ανοσία που προσφέρουν ονομάζεται κυτταρική ανοσία.

2.2

α. Ένα μεμονωμένο άτομο μπορεί να παρουσιάσει ένα, το πολύ, νέο χαρακτηριστικό είτε λόγω μεταβολής του γενετικού υλικού του (μετάλλαξη) είτε λόγω της επίδρασης του περιβάλλοντός του (επίκτητο γνώρισμα). Αντιθέτως, η εξέλιξη απαιτεί συσσώρευση πολλών νέων κληρονομήσιμων χαρακτηριστικών που έχουν εδραιωθεί στους πληθυσμούς διαδοχικών γενεών με τη δράση της φυσικής επιλογής.

β. Η άποψη είναι ορθή. Οι συνθήκες του περιβάλλοντος διαφέρουν από περιοχή σε περιοχή και από χρονική στιγμή σε χρονική στιγμή. Έτσι είναι δυνατόν ένα χαρακτηριστικό που αποδεικνύεται προσαρμοστικό σε μια περιοχή μια καθορισμένη χρονική στιγμή να είναι άχρηστο ή και δυσμενές σε μια άλλη περιοχή ή σε μια άλλη χρονική στιγμή.

ΘΕΜΑ 4

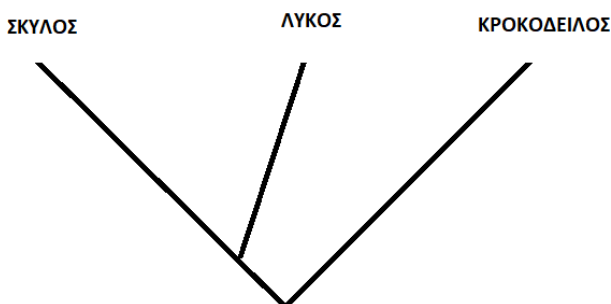
4.1 Στην παιδική χαρά που έπαιζε η μικρή Μαρία, τραυματίστηκαν τόσο αυτή, όσο και η μαμά της με ένα σκουριασμένο μέταλλο. Στο σκουριασμένο μέταλλο μπορεί να υπάρχει το βακτήριο του τετάνου, ένα επικίνδυνο μικρόβιο που παράγει τοξίνες, κάποιες εκ των οποίων δρουν στο νευρικό σύστημα του ασθενούς. Η μικρή έχει ολοκληρώσει τον εμβολιασμό της για το βακτήριο του τετάνου, σε αντίθεση με την μαμά της που δεν έχει κάνει πρόσφατα το εμβόλιο.

α. Να γράψετε το είδος της ανοσοβιολογικής απόκρισης που θα εκδηλώσει η Μαρία (μονάδες 3) και να εξηγήσετε αν θα εμφανίσει συμπτώματα (μονάδες 3).

β. Η μαμά της Μαρίας κατέφυγε στο νοσοκομείο όπου οι γιατροί σκέφτηκαν να της χορηγήσουν δύο τύπους φαρμάκων. Να γράψετε ποια μπορεί να είναι αυτά τα δύο φάρμακα (μονάδες 2), με δεδομένο ότι το ένα παράγεται από μικροοργανισμό ή φυτό και το δεύτερο παράγεται από άλλο άνθρωπο ή ζώο και να εξηγήσετε την δράση τους (μονάδες 4).

Μονάδες 12

4.2 Στο παρακάτω φυλογενετικό δέντρο του σκύλου και του λύκου φαίνεται από το σημείο τομής των κλάδων τους, ότι έχουν κοινό πρόγονο που έζησε πρόσφατα. Αντίθετα, ο κροκόδειλος μοιράζεται με αυτά τα δύο ζώα πολύ μακρινό πρόγονο.



α. Να γράψετε ποια από τα τρία ζώα που αναφέρθηκαν ανήκουν πιθανώς στο ίδιο γένος (μονάδες 2) και, στη συνέχεια, να εξηγήσετε σε ποια ταξινομική βαθμίδα θα κατατάσσατε και τα τρία είδη ταυτόχρονα, στο φύλο ή στο είδος (μονάδες 4).

β. Να ονομάσετε το κριτήριο με βάση το οποίο κατατάσσονται οι οργανισμοί σε ευρύτερες ταξινομικές βαθμίδες (μονάδες 3) και να περιγράψετε με ποιο τρόπο το κριτήριο αυτό ταξινομεί τους οργανισμούς (μονάδες 4).

Μονάδες 13

15703-Λύση

4.1

α. Η Μαρία λόγω του εμβολιασμού της, θα πραγματοποιήσει δευτερογενή ανοσοβιολογική απόκριση. Στην περίπτωση αυτή, ενεργοποιούνται τα κύτταρα μνήμης (T και B λεμφοκύτταρα μνήμης), ξεκινά αμέσως η έκκριση αντισωμάτων κι έτσι δεν προλαβαίνουν να εμφανιστούν τα συμπτώματα της ασθένειας. Η Μαρία δεν θα ασθενήσει και πιθανότατα δεν θα αντιληφθεί ότι μολύνθηκε.

β. Το πρώτο φάρμακο που παράγεται από μικροοργανισμό ή φυτό είναι ένα αντιβιοτικό. Τα αντιβιοτικά δρουν αναστέλλοντας ή παρεμποδίζοντας κάποια ειδική βιοχημική αντίδραση του μικροοργανισμού. Το δεύτερο φάρμακο που παράγεται από ζώο είναι ο (αντιτετανικός) ορός αντισωμάτων. Σε ένα ενήλικο άτομο, παθητική ανοσία μπορεί να επιτευχθεί τεχνητά με τη χορήγηση ορού που περιέχει έτοιμα αντισώματα τα οποία έχουν παραχθεί σε κάποιο άλλο άτομο ή ζώο. Η δράση της παθητικής ανοσίας είναι άμεση αλλά η διάρκειά της είναι παροδική.

4.2

α. Ο σκύλος και ο λύκος ανήκουν στο ίδιο γένος, γιατί έχουν κοινό πρόγονο που έζησε πρόσφατα. Συνεπώς, είναι περισσότερο συγγενικοί και πρέπει να τοποθετηθούν στο ίδιο γένος. Τα τρία ζώα, δεν αναπαράγονται μεταξύ τους με βάση το μειξιολογικό κριτήριο, άρα δεν ανήκουν στο ίδιο είδος. Εφόσον, όμως, μοιράζονται κάποιο κοινό, μακρινό, πρόγονο (άρα διαθέτουν κάποια κοινά μορφολογικά και βιοχημικά χαρακτηριστικά) μπορούμε να τα κατατάξουμε σε ευρύτερη ταξινομική βαθμίδα που είναι το φύλο.

β. Οι οργανισμοί κατατάσσονται σε ευρύτερες ταξινομικές βαθμίδες, όπως το φύλο με βάση το τυπολογικό κριτήριο. Με βάση αυτό το τυπολογικό κριτήριο (που αποτελεί επινόηση του Σουηδού φυσιολόγου Λινναίου) έχει ταξινομηθεί το σύνολο των διαφορετικών οργανισμών του πλανήτη και έχει γίνει δυνατή η συγκρότηση ευρύτερων ταξινομικών βαθμίδων πέρα από το είδος. Έτσι τα είδη που μοιάζουν μεταξύ τους περισσότερο από ό,τι άλλα συνιστούν ένα γένος, τα γένη που μοιάζουν περισσότερο μεταξύ τους από ό,τι άλλα συνιστούν μια οικογένεια, οι οικογένειες μια τάξη, οι τάξεις μια κλάση, οι κλάσεις ένα φύλο.

ΘΕΜΑ 4

4.1 Φανταστείτε, ότι ταξιδεύετε με τη φρεγάτα Beagle το 1831, για να συνεισφέρετε στις επιστημονικές παρατηρήσεις. Σε ένα από τα νησιά που επισκέπτεστε, παρατηρείτε ένα άγνωστο πληθυσμό με χαρακτηριστικά τόσο σκύλου, όσο και λύκου.

α. Να εξηγήσετε ποιο κριτήριο θα επιλέξετε για να κατατάξετε τον πληθυσμό αυτό σε κάποιο από τα δύο είδη (μονάδες 6).

β. Στην περίπτωση που θέλετε να κατατάξετε κατά είδος κάποια πρωτόζωα που βρήκατε στο νερό μιας λίμνης της περιοχής, να γράψετε το κριτήριο που θα επιλέξετε (μονάδες 6).

Μονάδες 12

4.2 Μία ασθενής με AIDS εμφάνισε συμπτώματα γαστρεντερίτιδας. Ο γιατρός της πιστεύει ότι δεν μολύνθηκε από κάποιο μικρόβιο, αλλά ότι η λοίμωξη προήλθε από τον πληθυσμό ενός μικροβίου που ζει φυσιολογικά στο σώμα της, την *E.coli*, λόγω της μειωμένης αντίστασης που εμφάνισε η ασθενής.

α. Να χαρακτηρίσετε τα μικρόβια, όπως αυτό της *E.coli*, με βάση την παθογένειά τους (μονάδες 2), να περιγράψετε το φυσιολογικό τους ρόλο (μονάδες 2) και να εξηγήσετε γιατί είναι πιθανόν να προκάλεσαν λοίμωξη στην ασθενή (μονάδες 2).

β. Οι ασθενείς με AIDS εμφανίζουν ανοσολογική ανεπάρκεια. Να περιγράψετε με ποιο τρόπο ο ιός HIV οδηγεί στην ανοσολογική ανεπάρκεια των ατόμων που προσβάλλει (μονάδες 3) και να εξηγήσετε γιατί τα γνωρίσματα όπως η ανοσολογική ανεπάρκεια, που αναφέρατε προηγουμένως, δεν κληροδοτούνται στους απογόνους (μονάδες 3).

Μονάδες 13

15704-Λύση

4.1

α. Με βάση το μειξιολογικό κριτήριο θα κατατάξουμε τα άτομα του πληθυσμού στο είδος του λύκου ή του σκύλου. Το είδος περιλαμβάνει το σύνολο των διαφορετικών πληθυσμών ή, με άλλα λόγια, το σύνολο όλων των οργανισμών που μπορούν να αναπαραχθούν μεταξύ τους και να αποκτήσουν γόνιμους απογόνους, άρα με κατάλληλες διασταυρώσεις και έλεγχο για γόνιμους απογόνους θα διαπιστωθεί το είδος τους.

β. Στην περίπτωση αυτή, επειδή τα πρωτόζωα αναπαράγονται μονογονικά, προκειμένου να τα κατατάξουμε στο ίδιο είδος, αντί του μειξιολογικού κριτηρίου εφαρμόζεται το τυπολογικό κριτήριο, δηλαδή το κριτήριο της ομοιότητας μεταξύ των οργανισμών. Όταν δύο οργανισμοί έχουν κοινά μορφολογικά και βιοχημικά χαρακτηριστικά, ομαδοποιούνται στο ίδιο είδος.

4.2

α. Τα μικρόβια αυτά χαρακτηρίζονται ως δυνητικά παθογόνα. Οι δυνητικά παθογόνοι μικροοργανισμοί, όπως το βακτήριο *E.coli*, αποτελούν φυσιολογική μικροχλωρίδα για τον άνθρωπο, είτε διότι παράγουν χρήσιμες χημικές ουσίες, τις οποίες ο άνθρωπος δεν μπορεί να συνθέσει μόνος του (π.χ. βιταμίνη Κ από την *E. coli*), είτε διότι συμβάλλουν στην άμυνα του οργανισμού. Οι μικροοργανισμοί, όπως το βακτήριο *Escherichia coli* μπορεί να αυξηθούν ή να μεταναστεύσουν σε άλλο όργανο όταν ο ξενιστής παρουσιάζει μειωμένη αντίσταση (όπως στην περίπτωση ασθενών με AIDS), και να προκαλέσουν την εκδήλωση ασθενειών π.χ. λοίμωξη.

β. Η εξασθένηση της λειτουργίας του ανοσοβιολογικού συστήματος του ανθρώπινου οργανισμού ονομάζεται ανοσοβιολογική ανεπάρκεια. Στην περίπτωση του AIDS, η ανεπάρκεια είναι επίκτητη (γιατί δεν οφείλεται σε γενετικό παράγοντα αλλά σε ιό, τον HIV). Η ανεπάρκεια προκαλείται γιατί ο ιός προσβάλλει τα βοηθητικά Τ-λεμφοκύτταρα και τα κυτταροτοξικά Τ-λεμφοκύτταρα, με αποτέλεσμα να εξασθενεί η λειτουργία του ανοσοβιολογικού συστήματος. Το AIDS δεν κληρονομείται. Τα επίκτητα γνωρίσματα δεν κληρονομούνται στους απογόνους. Πολυάριθμα πειράματα έχουν αποτύχει να αποδείξουν μέχρι σήμερα την κληρονόμηση των επίκτητων χαρακτηριστικών.

ΘΕΜΑ 2

2.1 Κατά τη διάρκεια του 18ου αιώνα ο Γάλλος ζωολόγος Ζαν-Μπατίστ Λαμάρκ υποστήριξε με επιχειρήματα ότι τα είδη μεταβάλλονται και η ζωή στον πλανήτη μας έχει προέλθει από απλούστερες μορφές που σταδιακά έγιναν πιο περίπλοκες.

α. Να εξηγήσετε πως ο Λαμάρκ συσχέτισε τους όρους «νοητή φυσική κλίμακα» και εσωτερική δύναμη για να υποστηρίξει την θεωρία του (μονάδες 6).

β. Ο Λαμάρκ υποστήριξε ότι τα ζώα, ανταποκρινόμενα στις αλλαγές του περιβάλλοντος, χρησιμοποιούν περισσότερο ή λιγότερο κάποια όργανά τους. Να ονομάσετε την αρχή που συνοψίζει αυτή την άποψή του (μονάδες 2) και να περιγράψετε πως αυτή η αρχή συνδέεται, κατά τον Λαμάρκ, με την εξέλιξη των οργανισμών (μονάδες 4).

Μονάδες 12

2.2 Το ανοσοβιολογικό σύστημα του ανθρώπου έχει την ικανότητα να αναγνωρίζει οποιαδήποτε ξένη, προς αυτόν, ουσία και να αντιδρά παράγοντας εξειδικευμένα κύτταρα και κυτταρικά προϊόντα, ώστε να την εξουδετερώσει. Αποτελείται από τα πρωτογενή και τα δευτερογενή λεμφικά όργανα.

α. Να αναφέρετε τα πρωτογενή λεμφικά όργανα που γνωρίζετε (μονάδες 2) και να εξηγήσετε το ρόλο τους στην ειδική και στη μη ειδική άμυνα του ανθρώπου (μονάδες 4).

β. Ο λεμφικός ιστός κατά μήκος του γαστρεντερικού σωλήνα, ως δευτερογενές λεμφικό όργανο, συμμετέχει στην ειδική άμυνα του ανθρώπου. Να προσδιορίσετε το ρόλο του στην ειδική άμυνα (μονάδες 3) και να αναφέρετε δύο ακόμη δευτερογενή λεμφικά όργανα (μονάδες 4).

Μονάδες 13

15887-Λύση

2.1

α. Σύμφωνα με τον Λαμάρκ, κατά τη διάρκεια μεγάλων χρονικών περιόδων οι πρωτόγονοι οργανισμοί μετατρέπονται σταδιακά, κατά μήκος μιας «νοητής φυσικής κλίμακας», σε πιο εξελιγμένους, με τη βοήθεια μιας εσωτερικής δύναμης, η οποία στοχεύει στη βελτίωσή τους.

β. Η αρχή που συνοψίζει αυτή την άποψη είναι η αρχή της χρήσης και αχρησίας. Ο Λαμάρκ πίστευε ότι οι αλλαγές στο περιβάλλον δημιουργούν νέες συνήθειες στα ζώα, με αποτέλεσμα αυτά να χρησιμοποιούν περισσότερο κάποια όργανά τους ή, αντίθετα, να μην τα χρησιμοποιούν καθόλου. Σύμφωνα με την αρχή της χρήσης και της αχρησίας, τα όργανα ενός ζώου που βοηθούν στην προσαρμογή του στο περιβάλλον χρησιμοποιούνται από αυτό περισσότερο, αναπτύσσονται και μεγαλώνουν, ενώ τα όργανα εκείνα που δε συμβάλλουν στην προσαρμογή του περιπίπτουν σε αχρησία, ατροφούν και εξαφανίζονται. Μ' αυτό τον τρόπο τα ζώα αποκτούν νέα χαρακτηριστικά κατά τη διάρκεια της ζωής τους. Ο Λαμάρκ πίστευε ότι τα επίκτητα αυτά χαρακτηριστικά κληροδοτούνται στη συνέχεια στους απογόνους. Έτσι, με την πάροδο του χρόνου, συσσωρεύονται πολλές αλλαγές οι οποίες οδηγούν στη δημιουργία ενός είδους που είναι διαφορετικό από το αρχικό.

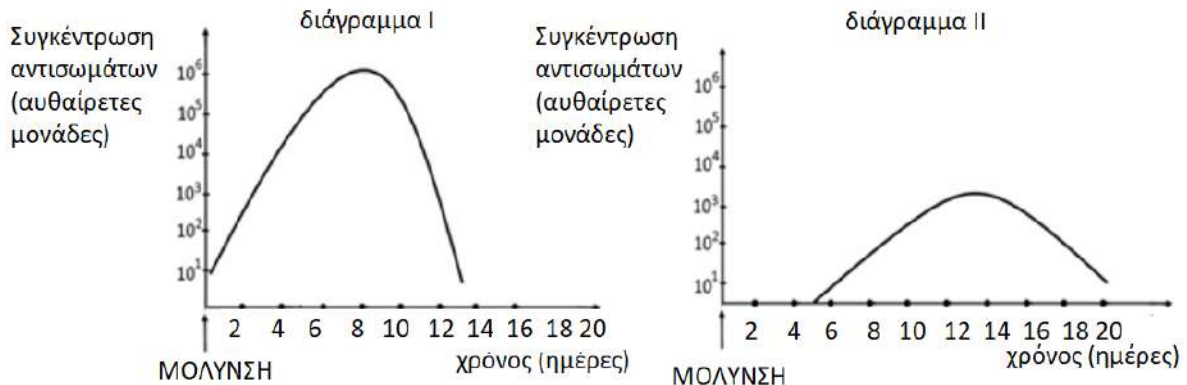
2.2

α. Στα πρωτογενή λεμφικά όργανα ανήκουν ο μυελός των οστών και ο θύμος αδένας. Στο μυελό των οστών, που αποτελεί το κέντρο της αιμοποίησης, βρίσκονται πολυδύναμα αιμοποιητικά κύτταρα από τη διαφοροποίηση των οποίων προκύπτουν όλα τα κύτταρα που συμμετέχουν στους μηχανισμούς άμυνας του οργανισμού μας. Σχετικά με την ειδική άμυνα, στο μυελό των οστών διαφοροποιούνται και ωριμάζουν τα Β-λεμφοκύτταρα. Στο θύμο αδένος διαφοροποιούνται και ωριμάζουν τα Τ-λεμφοκύτταρα.

β. Στον λεμφικό ιστό του γαστρεντερικού σωλήνα πραγματοποιείται η δράση των εξειδικευμένων κυττάρων και κυτταρικών προϊόντων της ειδικής άμυνας, προκειμένου να επιτευχθεί η ανοσοβιολογική απόκριση, δηλαδή η αντίδραση του ανθρώπινου οργανισμού σε οποιαδήποτε ξένη προς αυτόν ουσία ώστε να την εξουδετερώσει. Δευτερογενή λεμφικά όργανα του ανθρώπου αποτελούν επίσης οι λεμφαδένες και ο σπλήνας (εναλλακτικά: οι αμυγδαλές).

ΘΕΜΑ 4

4.1 Σε ένα από τα παρακάτω διαγράμματα απεικονίζεται η πιθανή μεταβολή της συγκέντρωσης των αντισωμάτων, σε συνάρτηση με το χρόνο, στο αίμα της Ασημίνας που μολύνεται για πρώτη φορά από ένα παθογόνο μικρόβιο.

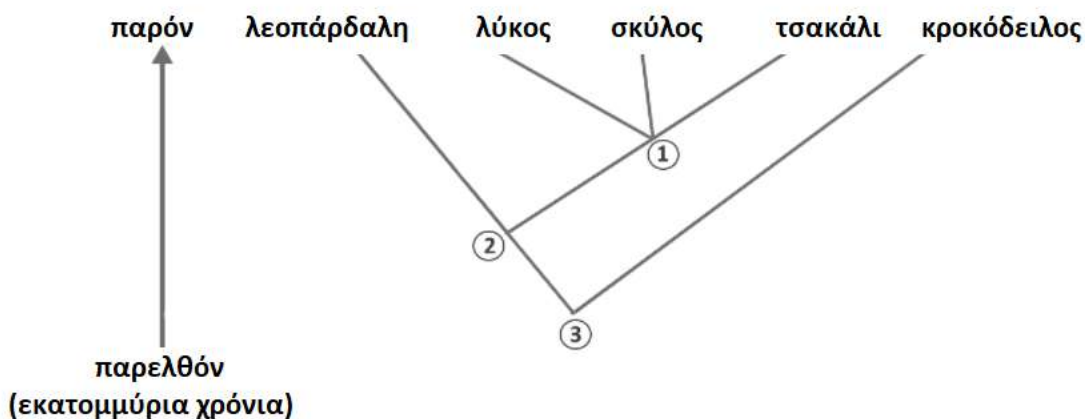


α. Να περιγράψετε τη δομή του μορίου του αντισώματος (μονάδες 4) και να αναφέρετε τα κύτταρα του ανοσοβιολογικού συστήματος που παράγουν και εκκρίνουν μεγάλες ποσότητες αντισωμάτων κατά την ανοσοβιολογική απόκριση (μονάδες 2).

β. Να εξηγήσετε σε ποιο από τα δύο διαγράμματα απεικονίζεται σωστά η συγκέντρωση των αντισωμάτων στο αίμα της Ασημίνας (μονάδες 6)

Μονάδες 12

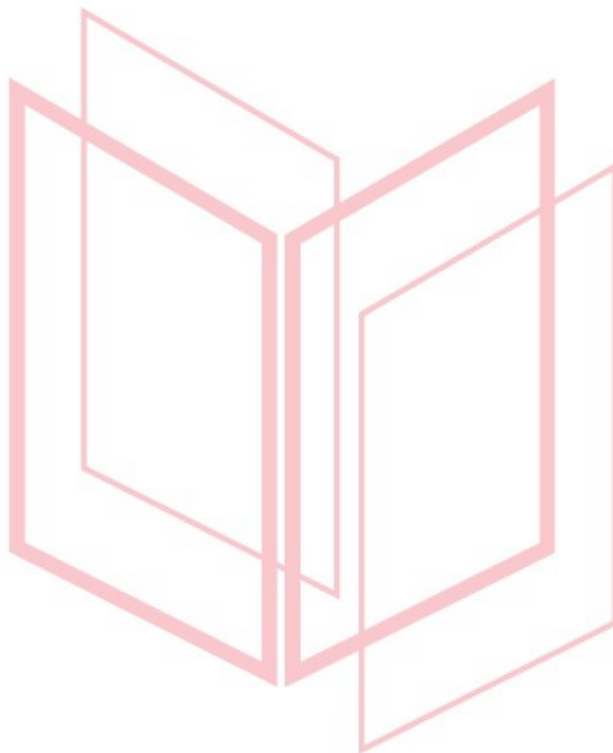
4.2. Το παρακάτω φυλογενετικό δέντρο απεικονίζει τις εξελικτικές σχέσεις πέντε ειδών οργανισμών. Οι τέσσερις από τους οργανισμούς αυτούς (σκύλος, λύκος, τσακάλι και λεοπάρδαλη) ανήκουν στην κλάση των Θηλαστικών, ενώ ο κροκόδειλος στην κλάση των Ερπετών.



17813

α. Να περιγράψετε τι απεικονίζει ένα φυλογενετικό δέντρο (μονάδες 2) και να εξηγήσετε από ποιες πηγές αντλούνται οι πληροφορίες για την κατασκευή του (μονάδες 4).

β. Να εξηγήσετε ποια από τα παραπάνω είδη οργανισμών ανήκουν στο ίδιο γένος (μονάδες 4) και να αναφέρετε ποιο από τα σημεία 1, 2, 3 του φυλογενετικού δέντρου αντιστοιχεί στον κοινό πρόγονο όλων αυτών των οργανισμών οι οποίοι κατατάσσονται στο ίδιο φύλο (μονάδες 3).



Μονάδες 13

αξιμπινίσης

ΦΡΟΝΤΙΣΤΗΡΙΑ ΜΕΣΗΣ ΕΚΠΑΙΔΕΥΣΗΣ

17813-Λύση

4.1.

α. Το μόριο του αντισώματος αποτελείται από τέσσερις πολυπεπτιδικές αλυσίδες, δύο μεγάλες (βαριές) και δύο μικρές (ελαφριές). Οι αλυσίδες αυτές συνδέονται μεταξύ τους με ομοιοπολικούς δεσμούς και σχηματίζουν μια δομή που μοιάζει με σφεντόνα ή με το γράμμα Υ. Η περιοχή του μορίου του αντισώματος, που συνδέεται με το αντιγόνο, ονομάζεται μεταβλητή περιοχή. Η μεταβλητή περιοχή, ανάλογα με το σχήμα της, που οφείλεται στην αλληλουχία των αμινοξέων της, καθιστά ικανό το αντίσωμα να συνδέεται με ένα συγκεκριμένο αντιγόνο. Αντίθετα, το υπόλοιπο τμήμα του είναι ίδιο σε όλα τα αντισώματα και αποτελεί τη σταθερή περιοχή του αντισώματος. Τα αντισώματα εκκρίνονται σε μεγάλες ποσότητες από τα ενεργοποιημένα Β- λεμφοκύτταρα, δηλαδή από τα πλασματοκύτταρα (και από τα β-λεμφοκύτταρα μνήμης κατά τη δευτερογενή ανοσοβιολογική απόκριση).

β. Αφού η Ασημίνα μολύνεται για πρώτη φορά, θα πραγματοποιήσει πρωτογενή ανοσοβιολογική απόκριση κατά την οποία τα αντισώματα καθυστερούν να παραχθούν αφού πρώτα θα ενεργοποιηθεί η μη ειδική άμυνα, η οποία θα ενεργοποιήσει τους μηχανισμούς της ειδικής άμυνας ώστε τελικά τα πλασματοκύτταρα που θα δημιουργηθούν, να εκκρίνουν μεγάλες ποσότητες αντισωμάτων. Από τα δύο διαγράμματα, η πρωτογενής ανοσοβιολογική απόκριση απεικονίζεται στο διάγραμμα II.

4.2.

α. Ένα φυλογενετικό δέντρο απεικονίζει τα στάδια, από τα οποία έχουν περάσει οι ενήλικες μορφές των ειδών που παρουσιάζει. Οι πληροφορίες για την κατασκευή του φυλογενετικού δέντρου αντλούνται από τα απολιθώματα, από συγκριτικές ανατομικές και εμβρυολογικές μελέτες, αλλά και από νεότερες πηγές, όπως είναι η Βιοχημεία και η Μοριακή Βιολογία.

β. Ο σκύλος, ο λύκος και το τσακάλι έχουν κοινό πρόγονο, που έζησε πρόσφατα (φαίνεται από το σημείο τομής των κλάδων τους, το σημείο 1), συνεπώς είναι περισσότεροι συγγενικοί και πρέπει να τοποθετηθούν στο ίδιο γένος. Όλα τα είδη έχουν κοινό πρόγονο που φαίνεται από το σημείο τομής των κλάδων τους και είναι το σημείο 3.

ΘΕΜΑ 4

4.1 Το δέρμα αποτελεί αποτελεσματικό φραγμό στην είσοδο των μικροβίων λόγω της δομής του, των ουσιών που παράγονται από αδένες που περιέχει, αλλά και του ανταγωνισμού μεταξύ των μη παθογόνων μικροβίων που φιλοξενούνται στην επιφάνειά του με άλλα παθογόνα μικρόβια, που προσπαθούν να εγκατασταθούν σε αυτήν.

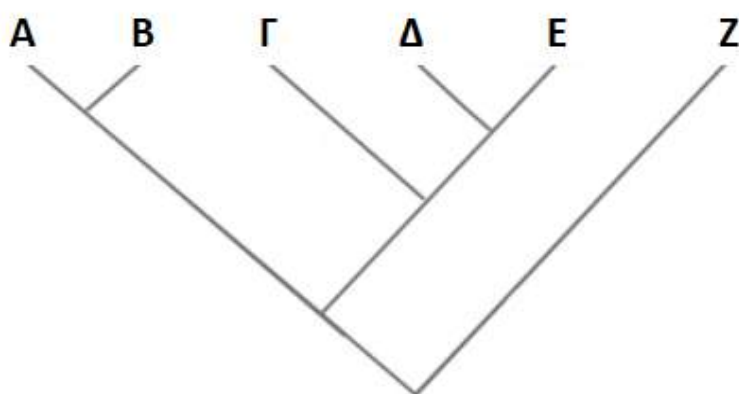
α. Να αναφέρετε τους αδένες του δέρματος, οι οποίοι μέσω των ουσιών που παράγουν, παρεμποδίζουν την είσοδο των μικροβίων στον οργανισμό μας (μονάδες 2) και να περιγράψετε τον τρόπο με τον οποίο ένας από τους αδένες αυτούς συμμετέχει, επίσης, στη ρύθμιση της θερμοκρασίας του οργανισμού (μονάδες 4).

β. Να αναφέρετε τις χημικές ουσίες που εκκρίνονται στην επιφάνεια του δέρματος και δημιουργούν δυσμενές χημικό περιβάλλον για τα μικρόβια (μονάδες 6).

Μονάδες 12

4.2 Οι Βιολόγοι που ασχολούνται με την ταξινόμηση των οργανισμών ταξινομούν την *τίγρη* και το *λιοντάρι* στο ίδιο γένος, ενώ το *πρόβατο* και το *κρητικό κρι - κρι* στην ίδια οικογένεια. Επίσης, ταξινομούν στην ίδια τάξη τον *χοίρο*, το *πρόβατο* και το *κρητικό κρι - κρι*. Τα πέντε αυτά είδη ανήκουν στην κλάση "Θηλαστικά", τα οποία μαζί με τον *καρχαρία* που ανήκει στην τάξη "Χονδριχθύες" ταξινομούνται στο φύλο "Χορδωτά".

α. Να αντιστοιχίσετε καθένα από τους παραπάνω οργανισμούς, οι οποίοι σημειώνονται με πλάγια γραφή, με ένα από τα γράμματα Α έως Ζ του παρακάτω φυλογενετικού δέντρου (μονάδες 6).



β. Να αναφέρετε το κριτήριο με το οποίο πιστεύετε ότι έχουν κάνει οι Βιολόγοι την ταξινόμηση των προαναφερόμενων οργανισμών (μονάδες 3) και να εξηγήσετε τον τρόπο με τον οποίο κατατάσσονται οργανισμοί στο ίδιο είδος με βάση το κριτήριο αυτό (μονάδες 4).

Μονάδες 13

17824-Λύση

4.1.

α. Οι αδένες που αποτελούν φραγμό για την είσοδο των μικροοργανισμών, είναι οι ιδρωτοποιοί και οι σμηγματογόνοι αδένες. Οι ιδρωτοποιοί αδένες, με τον ιδρώτα που εκκρίνουν, συμβάλλουν στη ρύθμιση της θερμοκρασίας του οργανισμού σε περιβάλλον με θερμοκρασία μεγαλύτερη από 36,6 °C. Ο ιδρώτας εξατμίζεται με αποτέλεσμα την ψύξη της επιφάνειας του δέρματος. Έτσι το αίμα, που φτάνει στην επιφάνεια του δέρματος, ψύχεται και, επιστρέφοντας με την κυκλοφορία στο εσωτερικό του οργανισμού, αποτρέπει την αύξηση της θερμοκρασίας του οργανισμού.

β. Ο ιδρώτας, που παράγεται από τους ιδρωτοποιούς αδένες περιέχει γαλακτικό οξύ και λυσοζύμη (ένζυμο που διασπά το κυτταρικό τοίχωμα των βακτηρίων). Το σμήγμα που παράγεται από τους σμηγματογόνους αδένες περιέχει λιπαρά οξέα. Γαλακτικό οξύ, λυσοζύμη και λιπαρά οξέα δημιουργούν δυσμενές χημικό περιβάλλον για πολλά παθογόνα μικρόβια.

4.2.

α. Α, Β: τίγρης, λιοντάρι με οποιαδήποτε αντιστοίχιση. Δ, Ε: πρόβατο, κρι – κρι με οποιαδήποτε αντιστοίχιση. Γ: χοίρος. Ζ. καρχαρίας.

β. Η κατάταξη των οργανισμών σε ευρύτερες ταξινομικές βαθμίδες, όπως στην περίπτωση αυτού του φυλογενετικού δέντρου, πραγματοποιείται με το τυπολογικό κριτήριο (οι οργανισμοί ευρύτερων ταξινομικών βαθμίδων δεν αναπαράγονται μεταξύ τους για να εφαρμοστεί το μειξιολογικό κριτήριο).

Με το τυπολογικό κριτήριο γίνεται, επίσης, η κατάταξη των οργανισμών στο ίδιο είδος, όταν δεν μπορεί, και σε αυτή την περίπτωση, να εφαρμοστεί το μειξιολογικό κριτήριο (όταν π.χ. οι οργανισμοί αναπαράγονται με μονογονία). Με βάση το κριτήριο αυτό, ομαδοποιούνται στο ίδιο είδος οργανισμοί οι οποίοι διαθέτουν κοινά μορφολογικά και βιοχημικά χαρακτηριστικά.

ΦΡΟΝΤΙΣΤΗΡΙΑ ΜΕΣΗΣ ΕΚΠΑΙΔΕΥΣΗΣ

ΘΕΜΑ 4

4.1 Τις πρώτες δεκαετίες του 20ου αιώνα, ένα νεαρό ζευγάρι αποφάσισε να ασχοληθεί με την καλλιέργεια, την επεξεργασία και το εμπόριο του φαρμακευτικού φυτού λεβάντα (*Levandula angustifolia*) και των προϊόντων του. Στο χωράφι της καλλιέργειας, την άνοιξη που ανθίζουν οι λεβάντες με τα χαρακτηριστικά ιώδη (μωβ) λουλούδια τους, εμφανίστηκαν πεταλούδες με κίτρινα, πεταλούδες με λευκά και πεταλούδες με ιώδη (μωβ) φτερά. Ταυτόχρονα, στο χωράφι άρχισαν να ζουν και εντομοφάγα πουλιά που τρέφονται με τις πεταλούδες. Την άνοιξη του 2020 το χωράφι αυτό επισκέφτηκαν μαθητές του γειτονικού Λυκείου, οι οποίοι παρατήρησαν ότι στον πληθυσμό των πεταλούδων κυριαρχούσαν οι πεταλούδες με τα ιώδη (μωβ) φτερά, ενώ εκείνες με τα λευκά ή τα κίτρινα φτερά ήταν ελάχιστες.

α. Να εξηγήσετε αν το χωράφι με τις λεβάντες μπορεί να θεωρηθεί ένα οικοσύστημα (μονάδες 6).

β. Να ερμηνεύσετε, με βάση τη δράση της φυσικής επιλογής, τη σύσταση του πληθυσμού των πεταλούδων, ως προς τον χρωματισμό τους, το έτος 2020 (μονάδες 6).

Μονάδες 12

4.2. Στο σχολικό εργαστήριο, ο Μιχάλης, χωρίς να προσέξει, τρυπήθηκε από την ανατομική βελόνα. Επειδή τα ανατομικά εργαλεία δεν είχαν απολυμανθεί, το τραύμα του Μιχάλη μολύνθηκε. Αμέσως κάτω από το δέρμα του Μιχάλη, στην περιοχή του τραύματος, αρχίζει έντονη δραστηριότητα των μηχανισμών άμυνας προκειμένου να προστατευτεί η υγεία του από τη λοίμωξη. Τα αιμοφόρα αγγεία διαστέλλονται, χημικά μόρια παράγονται, ενώ πολλά κύτταρα καταφθάνουν στην περιοχή του τραύματος.

α. Να ονομάσετε τα κύτταρα που σπεύδουν στην περιοχή του τραύματος (μονάδες 3) και να περιγράψετε τη δράση τους (μονάδες 4).

β. Να εξηγήσετε γιατί διαστέλλονται τα αιμοφόρα αγγεία (μονάδες 3) και να περιγράψετε τον τρόπο με τον οποίο σταματά η αιμορραγία (μονάδες 3).

Μονάδες 13

17826-Λύση

4.1

α. Το χωράφι με τις λεβάντες μπορεί να θεωρηθεί οικοσύστημα καθώς περιλαμβάνει βιοτικούς παράγοντες (λεβάντες, πεταλούδες, πουλιά), αβιοτικούς παράγοντες (θερμοκρασία, διαθεσιμότητα θρεπτικών στοιχείων κ.ά.) καθώς και το σύνολο των αλληλεπιδράσεων που αναπτύσσονται μεταξύ τους.

β. Οι πεταλούδες με τα ιώδη (μωβ) φτερά διακρίνονται δυσκολότερα από τους θηρευτές τους, τα εντομοφάγα πουλιά, ανάμεσα στις ιώδεις (μωβ) λεβάντες σε σχέση με τις πεταλούδες που έχουν κίτρινα ή λευκά φτερά. Δηλαδή παρουσιάζουν προσαρμοστικό πλεονέκτημα. Γι' αυτόν το λόγο, με την πάροδο του χρόνου, οι μωβ πεταλούδες επικράτησαν σταδιακά στον πληθυσμό των πεταλούδων, αφού είχαν μεγαλύτερες πιθανότητες επιβίωσης και μεταβίβασης του χαρακτηριστικού τους (ιώδες χρώμα) με μεγαλύτερη συχνότητα στις επόμενες γενιές, σε σχέση με τις κίτρινες και τις λευκές.

4.2

α. Στην περιοχή του τραύματος σπεύδουν φαγοκύτταρα τα οποία διακρίνονται στα ουδετερόφιλα και στα μονοκύτταρα. Τα μονοκύτταρα, αφού διαφοροποιηθούν σε μακροφάγα, εγκαθίστανται στους ιστούς. Τα φαγοκύτταρα εγκλωβίζουν το μικροοργανισμό και τον καταστρέφουν. Τα μακροφάγα επιπλέον εκθέτουν στην επιφάνειά τους κάποια τμήματά του μικροοργανισμού. Αυτή η αντιγονοπαρουσίαση ενεργοποιεί τη δράση των ειδικών μηχανισμών άμυνας (ενεργοποίηση των βοηθητικών Τ λεμφοκυττάρων).

β. Τα αιμοφόρα αγγεία διαστέλλονται προκειμένου περισσότερα φαγοκύτταρα και αντιμικροβιακές ουσίες του πλάσματος να φτάσουν έγκαιρα στην περιοχή του τραύματος για να καταστρέψουν τους παθογόνους μικροοργανισμούς. Το αίμα, στην περιοχή του τραύματος, πήζει σύντομα με τη δημιουργία ενός πλέγματος πρωτεϊνικής σύστασης, το οποίο ονομάζεται ινώδες.

ΦΡΟΝΤΙΣΤΗΡΙΑ ΜΕΣΗΣ ΕΚΠΑΙΔΕΥΣΗΣ

ΘΕΜΑ 2

2.1 Από τα πιο γνωστά παραδείγματα της δράσης της φυσικής επιλογής είναι το φαινόμενο του βιομηχανικού μελανισμού.

α. Να περιγράψετε πως εκδηλώθηκε το φαινόμενο του βιομηχανικού μελανισμού στις πεταλούδες *Biston betularia* στην Αγγλία και τη Σκωτία (μονάδες 6).

β. Να εξηγήσετε πώς ερμηνεύει το φαινόμενο του βιομηχανικού μελανισμού η θεωρία της φυσικής επιλογής του Κάρολου Δαρβίνου (μονάδες 6).

Μονάδες 12

2.2. Μεταξύ των παραγόντων που ενεργοποιούν το ανοσοβιολογικό μας σύστημα είναι τα αλλεργιογόνα τα οποία προκαλούν αλλεργία.

α. Να εξηγήσετε τι είναι η αλλεργία (μονάδες 4) και να αναφέρετε δύο παραδείγματα προϊόντων στα οποία μπορεί να υπάρχουν αλλεργιογόνα (μονάδες 2).

β. Να περιγράψετε τις διαδικασίες που πρέπει να έχουν προηγηθεί στον οργανισμό μας, ώστε τελικά να παραχθεί η ισταμίνη (μονάδες 4). Να αναφέρετε τα αποτελέσματα της δράσης της ισταμίνης (μονάδες 3).

Μονάδες 13

αδιμπινίσης

ΦΡΟΝΤΙΣΤΗΡΙΑ ΜΕΣΗΣ ΕΚΠΑΙΔΕΥΣΗΣ

17833-Λύση

2.1.

α. Οι πεταλούδες *Biston betularia* συναντώνται σε δύο παραλλαγές που διαφέρουν ως προς το χρωματισμό τους. Η μία είναι ανοιχτόχρωμη και φέρει σκούρες κηλίδες στα φτερά της, ενώ η άλλη είναι εξ ολοκλήρου μαύρη. Πριν από τη Βιομηχανική Επανάσταση πολυπληθέστερες ήταν οι ανοιχτόχρωμες πεταλούδες, γιατί ήταν δυσδιάκριτες από τους θηρευτές τους, δηλαδή τα εντομοφάγα πουλιά, πάνω στους ανοιχτόχρωμους κορμούς, σε σχέση με τις μαύρες οι οποίες, για αυτό ήταν ελάχιστες. Μετά όμως από τη βιομηχανική επανάσταση, οι κορμοί των δέντρων σκούρυναν λόγω ρύπανσης και τα πράγματα άλλαξαν ριζικά. Βαθμιαία άρχισαν να επικρατούν οι μαύρες πεταλούδες, έτσι ώστε στις αρχές του 20ού αιώνα αυτές άρχισαν να αποτελούν τη μοναδική, σχεδόν, παραλλαγή πεταλούδας σε πολλές βιομηχανικές περιοχές.

β. Η θεωρία του Δαρβίνου ερμηνεύει το φαινόμενο του βιομηχανικού μελανισμού με τη δράση της φυσικής επιλογής, η οποία δρα ευνοώντας, από τα υπάρχοντα κληρονομήσιμα χαρακτηριστικά, εκείνο που προσδίδει μεγαλύτερες πιθανότητες επιβίωσης στο φορέα του. Πιο αναλυτικά, πριν από τη Βιομηχανική Επανάσταση οι κορμοί των δέντρων είχαν το φυσικό ανοιχτό χρώμα τους. Οι ανοιχτόχρωμες πεταλούδες (οι οποίες τρέφονται τη νύχτα και αναπαύονται την ημέρα) διακρίνονταν δυσκολότερα από τους θηρευτές τους, τα εντομοφάγα πτηνά, σε σχέση με τις μαύρες. Για το λόγο αυτό επικράτησαν στους τοπικούς πληθυσμούς της πεταλούδας, αφού είχαν μεγαλύτερες πιθανότητες επιβίωσης - και μεταβίβασης του χαρακτηριστικού τους (ανοιχτό χρώμα πτερυγών) στις επόμενες γενιές - από τις μαύρες. Όταν μαύρισαν οι κορμοί των δέντρων, εξαιτίας της βιομηχανικής ρύπανσης, η δράση της φυσικής επιλογής αντιστράφηκε. Το προσαρμοστικό πλεονέκτημα το είχαν πλέον οι μαύρες πεταλούδες, που ήταν περισσότερο δυσδιάκριτες στους κορμούς από τις ανοιχτόχρωμες. Έτσι βαθμιαία άρχισαν να επικρατούν αριθμητικά, καθώς επιβίωναν περισσότερο και μεταβίβαζαν με μεγαλύτερη συχνότητα το χρωματισμό τους στις επόμενες γενιές από τις ανοιχτόχρωμες.

2.2.

α. Αλλεργία ονομάζεται η ενεργοποίηση του ανοσοβιολογικού συστήματος του οργανισμού από παράγοντες που υπάρχουν στο περιβάλλον του και οι οποίοι δεν είναι παθογόνοι ή γενικώς επικίνδυνοι για την υγεία. Δύο παραδείγματα αλλεργιογόνων αποτελούν ουσίες που υπάρχουν στα τρόφιμα ή στα φάρμακα.

17833-Λύση

β. Για την εκδήλωση των συμπτωμάτων της αλλεργίας προηγείται η ευαισθητοποίηση του οργανισμού σε συγκεκριμένο αλλεργιογόνο και η επανέκθεσή του σε αυτό. Κατά το στάδιο της ευαισθητοποίησης το αλλεργιογόνο εισέρχεται πρώτη φορά στον οργανισμό, αναγνωρίζεται σαν ξένο, υφίσταται επεξεργασία και εκτίθεται από τα αντιγονοπαρουσιαστικά κύτταρα στα βοηθητικά Τ-λεμφοκύτταρα. Όταν το ίδιο αλλεργιογόνο εισέλθει την επόμενη φορά στον οργανισμό και αρχίσει τη δράση του, τότε από ειδικά κύτταρα του οργανισμού παράγεται ισταμίνη. Η ισταμίνη προκαλεί αύξηση της διαπερατότητας των αγγείων, σύσπαση των λείων μυϊκών ινών, ενώ παράλληλα διεγείρει και την εκκριτική δραστηριότητα των βλεννογόνων αδένων.



αθημπινίσης

ΦΡΟΝΤΙΣΤΗΡΙΑ ΜΕΣΗΣ ΕΚΠΑΙΔΕΥΣΗΣ

ΘΕΜΑ 4

4.1 Τα βακτήρια *Vibrio cholerae* και *Vibrio parahaemolyticus* ανήκουν στο γένος *Vibrio* και αποτελούν παράσιτα του ανθρώπινου οργανισμού, προκαλώντας χολέρα και εντερίτιδα αντίστοιχα. Είναι μικρόβια των υδάτινων οικοσυστημάτων, τα οποία έχουν δυνατότητα κίνησης μέσω των μαστιγίων που διαθέτουν.

α. Να αναφέρετε άλλη μία κατηγορία μικροοργανισμών οι οποίοι διαθέτουν ικανότητα κίνησης, εξηγώντας πώς επιτυγχάνεται η κίνηση αυτή (μονάδες 2). Να διατυπώσετε τον ορισμό «παράσιτο» (μονάδες 2) και να αναφέρετε άλλο ένα παράδειγμα παρασιτικού βακτηρίου που γνωρίζετε (μονάδες 2).

β. Να εξηγήσετε με ποιο κριτήριο έγινε η κατάταξη των μικροβίων της εκφώνησης στο ίδιο γένος (μονάδες 3). Να αιτιολογήσετε αν η κατάταξή τους σε διαφορετικό είδος θα μπορούσε να γίνει με βάση το μειξιολογικό κριτήριο (μονάδες 3).

Μονάδες 12

4.2. Η οροσειρά της Ροδόπης, ένα από τα πιο ενδιαφέροντα αυτότροφα οικοσυστήματα της Ελλάδας, καλύπτεται από πυκνά δάση, στα οποία παρατηρείται πλούσια πανίδα και χλωρίδα. Στην πανίδα αυτή ανήκουν κοινά ζώα όπως χελώνες, βάτραχοι, σκίουροι, αλεπούδες και μικρά τρωκτικά, αλλά και σπάνια είδη κορυφαίων καταναλωτών, όπως ο χρυσαετός και φυτοφάγων θηλαστικών, όπως το ζαρκάδι. Ενδιαφέροντα είδη της χλωρίδας της αποτελούν τα σπάνια είδη παραγωγών, σημύδα και ερυθρελάτη. Το κλίμα της οροσειράς χαρακτηρίζεται από βαρείς χειμώνες και θερμά καλοκαίρια, με άφθονες βροχοπτώσεις.

α. Να εξηγήσετε με βάση ποιο κριτήριο το οικοσύστημα της Ροδόπης χαρακτηρίζεται ως αυτότροφο (μονάδες 2). Αφού αναφέρετε ποιοι είναι οι αβιοτικοί παράγοντες που χαρακτηρίζουν τον βιότοπο της οροσειράς (μονάδες 2), να τεκμηριώσετε, βάση αυτών, ότι οι αβιοτικοί παράγοντες ενός οικοσυστήματος καθορίζουν τη φύση και τη λειτουργία ενός οικοσυστήματος (μονάδες 2).

β. Να διατυπώσετε τον ορισμό του τροφικού επιπέδου (μονάδες 3) και να αναφέρετε δύο οργανισμούς του οικοσυστήματος της Ροδόπης για τους οποίους ένας ερευνητής μπορεί να συναντήσει δυσκολίες κατά την κατάταξή τους σε τροφικά επίπεδα, εξηγώντας την απάντησή σας (μονάδες 4).

Μονάδες 13

4.1

α. Τα πρωτόζωα διαθέτουν ικανότητα κίνησης, η οποία επιτυγχάνεται είτε με τον σχηματισμό ψευδοποδίων (αμοιβάδα), είτε με τις βλεφαρίδες ή τα μαστίγια που διαθέτουν. Οι μικροοργανισμοί, οι οποίοι προκειμένου να επιβιώσουν και να αναπαραχθούν, περνούν ένα μέρος ή ολόκληρη τη ζωή τους στο εσωτερικό κάποιου άλλου οργανισμού χαρακτηρίζονται ως παράσιτα. Παράδειγμα παρασιτικού βακτηρίου είναι το *Treponema pallidum*, που προκαλεί τη σύφιλη (εναλλακτικά: το βακτήριο γονόκοκκος, που προκαλεί τη γονοκοκκική ουρηθρίτιδα ή γονόρροια- και τα χλαμύδια).

β. Η συγκρότηση ευρύτερων του είδους ταξινομικών βαθμίδων, γίνεται με βάση το τυπολογικό κριτήριο, δηλαδή το κριτήριο της ομοιότητας μεταξύ των οργανισμών. Έτσι τα είδη που μοιάζουν μεταξύ τους περισσότερο, έχουν δηλαδή περισσότερα κοινά μορφολογικά και βιοχημικά χαρακτηριστικά από ό,τι άλλα, συνιστούν ένα γένος. Το μειξιολογικό κριτήριο κατάταξης των οργανισμών στο ίδιο ή σε διαφορετικό είδος, το οποίο βασίζεται στη δυνατότητα αναπαραγωγής ενός ατόμου με ένα άλλο, δεν μπορεί να εφαρμοστεί σε μονοκύτταρους οργανισμούς, όπως στα βακτήρια της εκφώνησης, τα οποία αναπαράγονται με κυτταρική διαίρεση (μονογονία).

4.2

α. Τα οικοσυστήματα που εισάγουν την απαραίτητη ενέργεια για τη διατήρηση της δομής τους, με τη μορφή της ηλιακής ακτινοβολίας, χαρακτηρίζονται ως αυτότροφα. Σύμφωνα με αυτό το κριτήριο χαρακτηρίζεται και το οικοσύστημα της Ροδόπης ως αυτότροφο. Αβιοτικοί παράγοντες στον βióτοπο αποτελούν τα χαρακτηριστικά του κλίματος της οροσειράς, δηλαδή οι βαρείς χειμώνες, τα θερμά καλοκαίρια, καθώς και οι άφθονες βροχοπτώσεις. Οι αβιοτικοί παράγοντες ενός οικοσυστήματος βρίσκονται σε συνεχή αλληλεπίδραση με τους βιοτικούς και καθορίζουν τη φύση του αλλά και τη λειτουργία του. Για παράδειγμα, το πόσο διαθέσιμο είναι το νερό σε ένα οικοσύστημα καθορίζει την ποικιλία των οργανισμών που ζουν σ' αυτό αλλά και τις μεταξύ τους σχέσεις. Αν, για παράδειγμα, η βροχόπτωση σε μια περιοχή είναι μεγάλη, όπως στο οικοσύστημα της Ροδόπης, ευνοείται η αύξηση του πληθυσμού των διαφορετικών φυτικών ειδών και κατ' επέκταση η αύξηση του πληθυσμού των φυτοφάγων ζώων.

β. Τα τροφικά επίπεδα (επάλληλα ορθογώνια) συνιστούν τις τροφικές πυραμίδες, οι οποίες αποτελούν ποσοτικές απεικονίσεις των τροφικών σχέσεων μεταξύ των οργανισμών ενός οικοσυστήματος. Σε καθένα από τα τροφικά επίπεδα μίας πυραμίδας περιλαμβάνονται όλοι οι οργανισμοί που τρέφονται απέχοντας «ίδιο αριθμό βημάτων» από τον ήλιο και το εμβασό τους είναι ανάλογο του μεγέθους της μεταβλητής που περιγράφουν. Η κατάταξη των καταναλωτών στα τροφικά επίπεδα δεν είναι πάντοτε εύκολη, όπως και στο συγκεκριμένο οικοσύστημα της Ροδόπης, γιατί:

- Υπάρχουν οργανισμοί που μπορεί να αλλάζουν τις διατροφικές τους συνήθειες ανάλογα με την εποχή (π.χ. αλεπού).
- Οι διατροφικές προτιμήσεις κάποιων οργανισμών αλλάζουν ανάλογα με το στάδιο της ζωής τους. Για παράδειγμα, ο βάτραχος στο στάδιο του γυρίνου είναι φυτοφάγος, ενώ, όταν μεταμορφωθεί σε ώριμο βάτραχο, γίνεται εντομοφάγος.

αήιμπινίσις

ΦΡΟΝΤΙΣΤΗΡΙΑ ΜΕΣΗΣ ΕΚΠΑΙΔΕΥΣΗΣ

ΘΕΜΑ 4

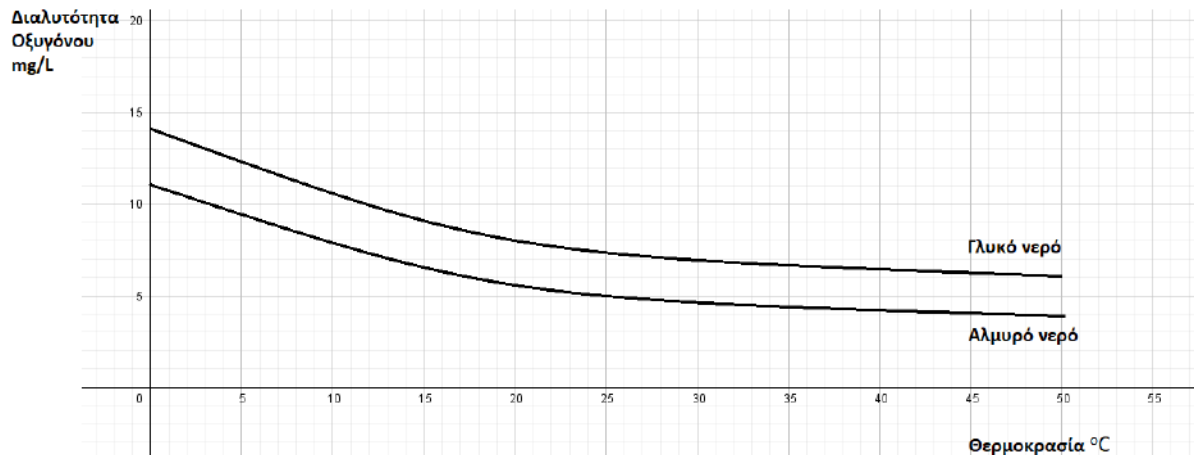
4.1 Ο ιός της ευλογιάς και ο ιός της δαμαλίτιδας ανήκουν στο γένος *Orthoroxvirus* και προκαλούν στον άνθρωπο τις αντίστοιχες λοιμώξεις της ευλογιάς και της δαμαλίτιδας. Η δαμαλίτιδα υπήρξε μια ήπια λοίμωξη, παρά το γεγονός ότι μπορούσε να μεταδοθεί και από ζώα, όπως τις αγελάδες. Η ευλογιά, ωστόσο, εκδήλωνε υψηλό πυρετό, έντονα εξανθήματα και τελικά εκτεταμένη αιμορραγία στο δέρμα και τους βλεννογόνους. Από τη νόσο αυτή, τον 18^ο αιώνα, κατέληγαν 400 χιλιάδες άνθρωποι ετησίως. Ο γιατρός *Edward Jenner* (1749- 1823), παρατήρησε ότι όσοι νοσούσαν από δαμαλίτιδα δε νοσούσαν από ευλογιά. Έτσι, άρχισε να χρησιμοποιεί αγκάθια που είχε βάλει σε φουσκάλες με πύον μιας εργάτριας βουστασίου, η οποία είχε κολλήσει δαμαλίτιδα από τις αγελάδες, προκειμένου να τρυπήσει με αυτά υγιείς εθελοντές.

α. Αφού ορίσετε την ανοσία (μονάδες 2), να προσδιορίσετε ποιο τύπο ανοσίας πιστεύετε ότι προσπάθησε ο *Edward Jenner* να προκαλέσει στους εθελοντές του (μονάδες 2) και να συγκρίνετε την ιδέα του *Edward Jenner* με τη σημερινή μέθοδο πρόκλησης του ίδιου τύπου ανοσίας (μονάδες 2).

β. Να εξηγήσετε με ποιο άλλο τρόπο μπορεί να επιτευχθεί η συγκεκριμένη ανοσία σε έναν άνθρωπο (μονάδες 2) και να περιγράψετε το χαρακτηριστικό της ειδικής άμυνας στο οποίο στηρίζεται ο τύπος ανοσίας που προκλήθηκε από τον *Edward Jenner* (μονάδες 4).

Μονάδες 12

4.2 Το νερό περιέχει πολλά αέρια σε διάλυση. Όλα τα αέρια της ατμόσφαιρας είναι διαλυτά στο νερό, παρουσιάζοντας την τάση να διαχέονται στα υδάτινα περιβάλλοντα μέσω του αέρα. Έτσι και το ζωτικό, για τους οργανισμούς των υδάτινων οικοσυστημάτων, οξυγόνο αποτελεί παράδειγμα αερίου που με διάχυση εμπλουτίζει το νερό. Από μελέτη της μεταβολής της συγκέντρωσης του διαλυμένου οξυγόνου στο γλυκό και στο θαλασσινό νερό σε σχέση με τη θερμοκρασία προέκυψε το διάγραμμα που ακολουθεί:



α. Εκτός από τη διάχυση του ατμοσφαιρικού οξυγόνου και με δεδομένο ότι οι κυριότεροι παραγωγοί των υδάτινων οικοσυστημάτων είναι το φυτοπλαγκτόν, να αναφέρετε ποια άλλη διαδικασία εμπλουτίζει τα οικοσυστήματα αυτά με οξυγόνο (μονάδα 1) και να την περιγράψετε (μονάδες 3). Να εξηγήσετε με βάση τη διαδικασία αυτή, τους χαρακτηρισμούς “παραγωγοί” και “αυτότροφοι”, οι οποίοι αποδίδονται στους φυτοπλαγκτονικούς οργανισμούς (μονάδες 2).

β. Σύμφωνα με τα δεδομένα του διαγράμματος, ποια συμπεράσματα βγάξετε για τη μεταβολή της διαλυτότητας του οξυγόνου σε σχέση με τη μεταβολή της θερμοκρασίας του νερού (μονάδες 2); Να συσχετίσετε το διάγραμμα με την επίδραση της βιομηχανικής δραστηριότητας στη συγκέντρωση του οξυγόνου στα υδάτινα οικοσυστήματα (μονάδες 5).

Μονάδες 13

4.1

α. Η ανοσία είναι η ικανότητα του οργανισμού να παράγει κύτταρα και κυτταρικά προϊόντα (αντισώματα) που είναι αποτελεσματικά στην εξουδετέρωση οποιουδήποτε αντιγόνου και μία διάκρισή της είναι σε ενεργητική και παθητική. Η διάκριση αυτή γίνεται με βάση το αν τα αντισώματα παράγονται από τον ίδιο τον οργανισμό (ενεργητική ανοσία) ή αν παρέχονται στον οργανισμό έτοιμα αντισώματα που έχουν παραχθεί από άλλο οργανισμό (παθητική ανοσία). Ο *Edward Jenner* προσπάθησε να προκαλέσει ενεργητική ανοσία εναντίον της ευλογιάς. Η ιδέα του *Edward Jenner* είναι παρόμοια με τη βασική μέθοδο που εφαρμόζεται σήμερα για την πρόκληση τεχνητής ενεργητικής ανοσίας και είναι το εμβόλιο. Τα εμβόλια, σε αντιστοιχία με το πύον από τους ασθενείς με δαμαλίτιδα, περιέχουν μια ποσότητα νεκρών ή εξασθενημένων μικροοργανισμών ή τμήματά τους (τεχνητός τρόπος). Το εμβόλιο, όπως θα έκανε και ο ίδιος ο μικροοργανισμός, ενεργοποιεί τον ανοσοβιολογικό μηχανισμό, για να παράγει αντισώματα και κύτταρα μνήμης.

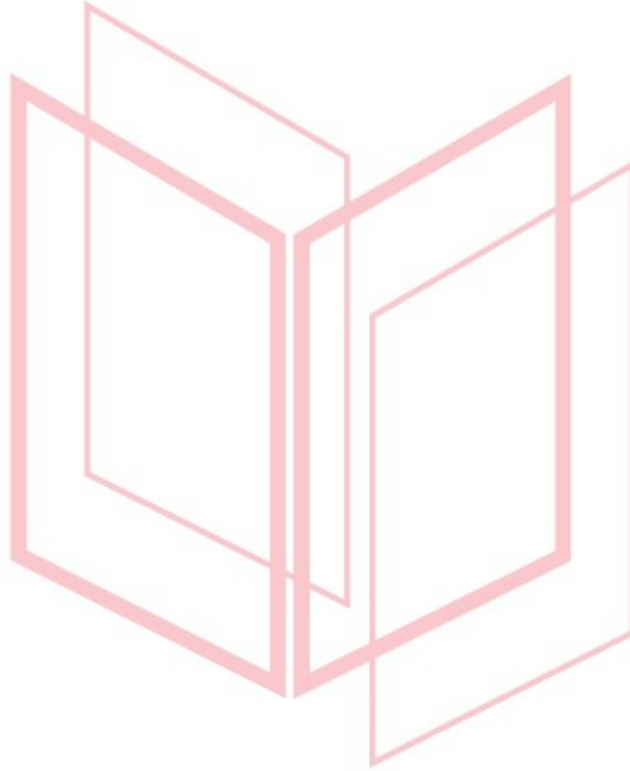
β. Η ενεργητική ανοσία μπορεί να ενεργοποιηθεί και με την επαφή με ένα αντιγόνο που βρίσκεται στο περιβάλλον (φυσικός τρόπος). Το χαρακτηριστικό της ειδικής άμυνας, στο οποίο στηρίζεται η ιδέα του εμβολίου είναι η μνήμη. Η μνήμη είναι η ικανότητα του οργανισμού να «θυμάται» τα αντιγόνα με τα οποία έχει έρθει σε επαφή, έτσι ώστε μετά από μια πιθανή δεύτερη έκθεσή του σ' αυτά να αντιδρά γρηγορότερα.

4.2

α. Η διαδικασία είναι η φωτοσύνθεση, κατά την οποία οι παραγωγοί δεσμεύουν την ηλιακή ενέργεια και την αξιοποιούν για την παραγωγή γλυκόζης και άλλων υδατανθράκων από απλά ανόργανα μόρια (διοξείδιο του άνθρακα και νερό). Οι παραγωγοί είναι οι οργανισμοί που φωτοσυνθέτουν (και παράγουν ενέργεια για όλους τους άλλους οργανισμούς της βιόσφαιρας) και χαρακτηρίζονται επίσης ως αυτότροφοι, διότι παράγουν οι ίδιοι τις χημικές ουσίες από τις οποίες εξασφαλίζεται η απαραίτητη ενέργεια για την επιβίωσή τους.

β. Στο διάγραμμα παρατηρείται μείωση της διαλυτότητας του οξυγόνου με την αύξηση της θερμοκρασίας του νερού (τόσο για το γλυκό όσο και για το αλμυρό νερό). Το θερμό νερό από τις ψυκτικές εγκαταστάσεις των πυρηνικών αντιδραστήρων και των εργοστασίων που

χρησιμοποιούν ορυκτά καύσιμα, όταν διοχετεύεται σε ένα υδάτινο οικοσύστημα, μπορεί να προκαλέσει αύξηση της θερμοκρασίας του νερού και επομένως ελάττωση της συγκέντρωσης του οξυγόνου που βρίσκεται διαλυμένο σ' αυτό.



αδιμπινίσης

ΦΡΟΝΤΙΣΤΗΡΙΑ ΜΕΣΗΣ ΕΚΠΑΙΔΕΥΣΗΣ

ΘΕΜΑ 2

2.1 Για την ανακούφιση των αλλεργικών εκδηλώσεων, όπως η αλλεργική ρινίτιδα, η φαγούρα και η αντιμετώπιση των τσιμπημάτων από έντομα χρησιμοποιούνται ειδικά φάρμακα, τα αντιισταμινικά.

α. Να αναφέρετε ποιοι είναι οι παράγοντες που μπορούν να προκαλέσουν την αλλεργική εκδήλωση (μονάδες 2) και να περιγράψετε τι συμβαίνει στον ανθρώπινο οργανισμό κατά το στάδιο της ευαισθητοποίησης από αυτούς τους παράγοντες (μονάδες 4).

β. Να εξηγήσετε πότε εκδηλώνονται τα κλινικά συμπτώματα της αλλεργίας και αφού τα περιγράψετε (μονάδες 4), να αιτιολογήστε τη χρήση των αντιισταμινικών για την ανακούφισή τους (μονάδες 2).

Μονάδες 12

2.2 Αν και δεν υπάρχουν ούτε δύο εντελώς όμοια όντα στον πλανήτη –εξαιρουμένων φυσικά των μονοζυγωτικών διδύμων ή των μικροοργανισμών που ανήκουν στον ίδιο κλώνο – οι επιστήμονες επιμένουν να κατατάσσουν τους οργανισμούς σε ομάδες, ανάλογα με το πόσο μοιάζουν μεταξύ τους.

α. Να εξηγήσετε γιατί οι επιστήμονες επιμένουν να κατατάσσουν τους οργανισμούς σε ομάδες (μονάδες 6).

β. Να αιτιολογήσετε γιατί δεν είναι δυνατόν να ταξινομηθούν οι οργανισμοί με βάση τον πληθυσμό στον οποίο ανήκουν (μονάδες 4) και γιατί οι επιστήμονες επινόησαν την έννοια του είδους για την κατάταξη των οργανισμών (μονάδες 3).

Μονάδες 13

2.1

α. Η ενεργοποίηση του ανοσοβιολογικού συστήματος του οργανισμού από παράγοντες που υπάρχουν στο περιβάλλον του, όπως για παράδειγμα στα τρόφιμα ή στα φάρμακα, και οι οποίοι δεν είναι παθογόνοι ή γενικώς επικίνδυνοι για την υγεία ονομάζεται αλλεργία. Οι παράγοντες που προκαλούν την αλλεργία ονομάζονται αλλεργιογόνα. Όταν το αλλεργιογόνο εισέρχεται στον οργανισμό - φάση ευαισθητοποίησης - αναγνωρίζεται σαν ξένο, υφίσταται επεξεργασία και εκτίθεται από τα αντιγονοπαρουσιαστικά κύτταρα στα βοηθητικά Τ-λεμφοκύτταρα.

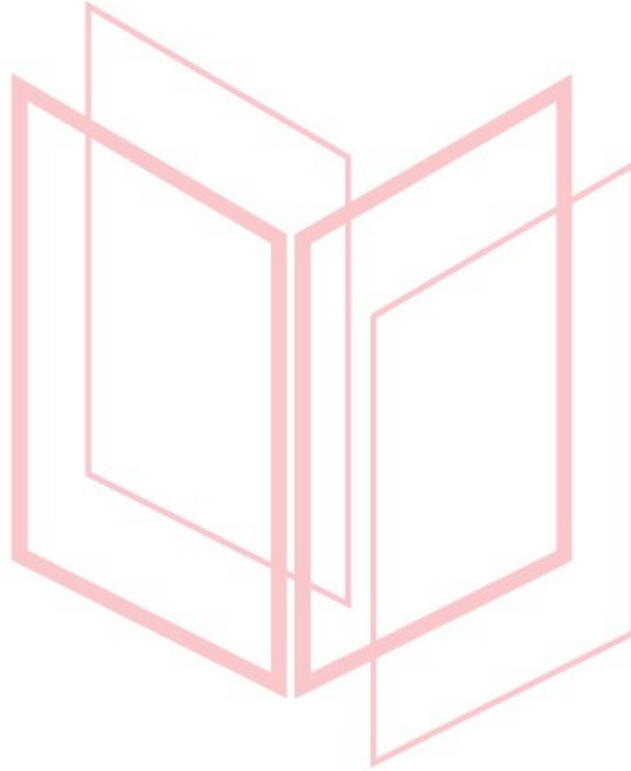
β. Η επανέκθεση του οργανισμού στο ίδιο αντιγόνο οδηγεί στην εκδήλωση των κλινικών συμπτωμάτων της αλλεργίας. Όταν το ίδιο αλλεργιογόνο εισέλθει την επόμενη φορά στον ίδιο οργανισμό και αρχίσει τη δράση του, τότε από ειδικά κύτταρα του οργανισμού παράγονται κάποιες ουσίες, όπως είναι η ισταμίνη, η οποία προκαλεί αύξηση της διαπερατότητας των αγγείων, σύσπαση των λείων μυϊκών ινών και διεγείρει την εκκριτική δραστηριότητα των βλεννογόνων αδένων. Οι αλλεργίες έχουν συνήθως ως αποτέλεσμα την εμφάνιση άσθματος, ναυτίας, καταρροής και διάρροιας, ανάλογα με τους ιστούς τους που προσβάλλονται. Έτσι, η χρήση αντισταμινικών φαρμάκων ενδείκνυται για την καταπολέμηση των συμπτωμάτων της αλλεργίας.

2.2

α. Η επιμονή αυτή εξηγείται από το γεγονός ότι η μελέτη των οργανισμών θα ήταν αδύνατη χωρίς τη συλλογή, την κατάταξη και τη σύγκρισή τους. Η ταξινόμηση των οργανισμών, εκτός του ότι διευκολύνει τη μελέτη τους, αντανακλά και τον τρόπο με τον οποίο αυτοί έχουν εξελιχθεί.

β. Πληθυσμός είναι ένα σύνολο ατόμων που μπορούν να αναπαραχθούν επειδή βρίσκονται στην ίδια γεωγραφική περιοχή. Τα άτομα από διαφορετικές περιοχές δεν μπορούν να αναπαραχθούν λόγω απόστασης. Όμως, αν οι πληθυσμοί των διαφορετικών περιοχών αναμειχθούν θα μπορέσουν να αναπαραχθούν. Αυτός είναι ένας βασικός λόγος που δεν μπορούμε να κατατάξουμε τους οργανισμούς με βάση τον πληθυσμό, διότι δεν έχει πολύ αυστηρά όρια. Για τον λόγο αυτό έχουμε επιλέξει την έννοια του είδους για την κατάταξη των οργανισμών σε είδη (Το είδος περιλαμβάνει το σύνολο των διαφορετικών πληθυσμών, δηλαδή

το σύνολο όλων των οργανισμών που μπορούν να αναπαραχθούν μεταξύ τους και να αποκτήσουν γόνιμους απογόνους).



αλημπινία

ΦΡΟΝΤΙΣΤΗΡΙΑ ΜΕΣΗΣ ΕΚΠΑΙΔΕΥΣΗΣ

ΘΕΜΑ 2

2.1 Η ιδέα της εξέλιξης έχει υποστηριχθεί και από άλλους στοχαστές που προηγήθηκαν του Δαρβίνου. Ο Δαρβίνος όμως τη διατύπωσε με επιστημονικούς όρους και επίσης υπέδειξε το μηχανισμό με τον οποίο αυτή συμβαίνει (φυσική επιλογή).

α. Να εξηγήσετε ποια διαδικασία ονομάστηκε από τον Κάρολο Δαρβίνο φυσική επιλογή (μονάδες 6).

β. Να περιγράψετε τις δύο παρατηρήσεις του Δαρβίνου που σχετίζονται με τα μεγέθη των πληθυσμών των διαφόρων ειδών (μονάδες 4) και να αναφέρετε το συμπέρασμα στο οποίο κατέληξε από αυτές τις δύο παρατηρήσεις του (μονάδες 2).

Μονάδες 12

2.2 Φυσιολογικά, τα ερημικά οικοσυστήματα βρίσκονται εκεί όπου η βροχόπτωση είναι πολύ χαμηλή, ενώ τα μεσογειακά οικοσυστήματα απαντούν σε περιοχές με μεσογειακού τύπου κλίμα.

α. Να αναφέρετε τα χαρακτηριστικά που εμφανίζουν τα ερημικά οικοσυστήματα (μονάδες 3) και τους λόγους για τους οποίους μπορεί να ερημοποιηθεί ένα οικοσύστημα (μονάδες 4).

β. Να αναφέρετε τα χαρακτηριστικά του μεσογειακού κλίματος (μονάδες 3) και τους λόγους για τους οποίους, στα μεσογειακά οικοσυστήματα, ευνοείται η εκδήλωση πυρκαγιών (μονάδες 3).

Μονάδες 13

αδιμπινίσης

ΦΡΟΝΤΙΣΤΗΡΙΑ ΜΕΣΗΣ ΕΚΠΑΙΔΕΥΣΗΣ

18069-Λύση

2.1.

α. Φυσική επιλογή ονομάστηκε από τον Κάρολο Δαρβίνο η διαδικασία με την οποία οι οργανισμοί που είναι περισσότερο προσαρμοσμένοι στο περιβάλλον τους επιβιώνουν και αναπαράγονται περισσότερο από τους λιγότερο προσαρμοσμένους.

β. Η πρώτη παρατήρηση του Κάρολου Δαρβίνου ήταν ότι οι πληθυσμοί των διάφορων ειδών τείνουν να αυξάνονται από γενιά σε γενιά με ρυθμό γεωμετρικής προόδου. Η δεύτερη παρατήρησή του ήταν ότι αν εξαιρεθούν οι εποχικές διακυμάνσεις, τα μεγέθη των πληθυσμών παραμένουν σχετικά σταθερά. Το συμπέρασμα στο οποίο κατέληξε από τις παραπάνω δύο παρατηρήσεις του ήταν: για να παραμείνει σταθερό το μέγεθος ενός πληθυσμού, παρά την τάση για αύξηση, μερικά άτομα δεν επιβιώνουν ή δεν αναπαράγονται. Συνεπώς, μεταξύ των οργανισμών ενός πληθυσμού διεξάγεται ένας αγώνας επιβίωσης.

2.2.

α. Τα ερημικά οικοσυστήματα χαρακτηρίζονται από άγονα εδάφη, μικρή παραγωγικότητα και μικρή βιομάζα. Οι λόγοι για τους οποίους ένα οικοσύστημα μπορεί να ερημοποιηθεί είναι: η καταστροφή του οικοσυστήματος από την όξινη βροχή, η αποψίλωση, όπως στην περίπτωση των τροπικών δασών και οι πυρκαγιές σε συνδυασμό με την υπερβόσκηση (για τα μεσογειακά οικοσυστήματα).

β. Το μεσογειακό κλίμα χαρακτηρίζεται από αλληλοδιαδοχή ενός υγρού και σχετικά ήπιου θερμοκρασιακά χειμώνα με ένα θερμό και ξηρό καλοκαίρι. Σε αυτό, ευνοείται η εκδήλωση πυρκαγιάς λόγω των υψηλών θερμοκρασιών, της μεγάλης ξηρασίας και της συσσώρευσης μη αποικοδομημένων ξερών φύλλων στο έδαφος.

ΘΕΜΑ 4

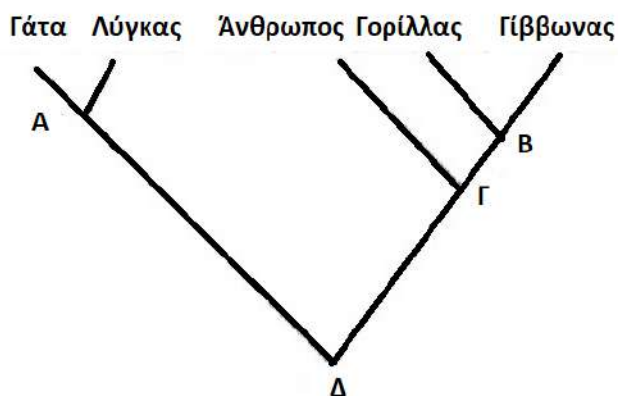
4.1 Οι μικροοργανισμοί αποτελούν συχνά αιτίες πολλών νοσημάτων, οπότε και χαρακτηρίζονται ως “παθογόνοι”. Η πλειοψηφία όμως των μικροοργανισμών, περιλαμβάνει ιδιαίτερα ωφέλιμους μικροοργανισμούς, ενώ κάποιοι μικροοργανισμοί αναφέρονται ως “δυσνητικά παθογόνοι”, με την έννοια ότι μπορούν, κατά περίπτωση, να συμπεριφερθούν ως παθογόνοι.

α. Να αναφέρετε δύο τέτοιες περιπτώσεις ωφέλιμων μικροοργανισμών (μονάδες 4) και μία περίπτωση δυσνητικά παθογόνου μικροοργανισμού (μονάδες 2).

β. Συχνά, λόγω εξασθένησης της άμυνας του οργανισμού, οι γυναίκες παρουσιάζουν κολπίτιδα, μία λοίμωξη για την οποία ενοχοποιούνται δυσνητικά παθογόνα βακτήρια της φυσιολογικής συμβιωτικής μικροχλωρίδας του ανθρώπου, όπως αυτά του γένους *Lactobacillus*. Να περιγράψετε ένα πιθανό λόγο για τον οποίο οι γαλακτοβάκιλλοι μπορεί να προκαλέσουν κολπίτιδα (μονάδες 6).

Μονάδες 12

4.2 Στο φυλογενετικό δέντρο που ακολουθεί αποτυπώνονται οι εξελικτικές σχέσεις πέντε σύγχρονων ειδών.



α. Να παρατηρήσετε προσεκτικά το δέντρο και να εξηγήσετε αν παρουσιάζουν μεγαλύτερη μορφολογική ομοιότητα ο Γορίλλας με τον Γίββωνα ή η Γάτα με τον Λύγκα τεκμηριώνοντας τις απαντήσεις σας (μονάδες 6).

β. Αν όλα τα είδη που εικονίζονται στην κορυφή του φυλογενετικού δέντρου έχουν έναν πιθανό κοινό πρόγονο που έζησε στο παρελθόν, να υποδείξετε σε ποιο σημείο του φυλογενετικού δέντρου παριστάνεται ο κοινός τους πρόγονος (μονάδες 3) και να

18138

κατατάξετε, τόσο τα αναφερόμενα είδη, όσο και τον κοινό τους πρόγονο, σε μία κοινή ταξινομική βαθμίδα. (Δίνεται ότι τα είδη που οι κλάδοι τους ενώνονται στο σημείο Γ ανήκουν από κοινού στην τάξη των πρωτευόντων) (μονάδες 4).

Μονάδες 13

a

IS

18138-Λύση

4.1

α. Παραδείγματα ωφέλιμων μικροοργανισμών αποτελούν τα βακτήρια και οι μύκητες του εδάφους, που δρουν ως αποικοδομητές και συμμετέχουν στην αποικοδόμηση της νεκρής οργανικής ύλης. Επίσης, παράδειγμα ωφέλιμων μικροοργανισμών αποτελούν οι μικροοργανισμοί που παράγουν χρήσιμα προϊόντα για την υγεία και τη διατροφή. (εναλλακτικά: τα νιτροποιητικά βακτήρια του εδάφους, τα απονιτροποιητικά βακτήρια, τα αζωτοδεσμευτικά βακτήρια, τα οποία συμμετέχουν στον κύκλο του αζώτου). Παράδειγμα δυνητικά παθογόνου μικροοργανισμού αποτελεί το βακτήριο *Escherichia coli* που ζει στο έντερο και αποτελεί μέρος της φυσιολογικής μικροχλωρίδας του ανθρώπινου σώματος.

β. Κάποιοι μικροοργανισμοί, όταν βρίσκονται σε μικρό αριθμό και δε μεταναστεύουν σε άλλους ιστούς και όργανα, αποτελούν φυσιολογική μικροχλωρίδα για τον άνθρωπο. Αν όμως, για κάποιο λόγο, αυξηθούν (π.χ. επειδή ο ξενιστής παρουσιάζει μειωμένη αντίσταση) ή βρεθούν σε άλλους ιστούς, τότε προκαλούν την εκδήλωση ασθενειών. Στην προκειμένη περίπτωση, οι μικροοργανισμοί της φυσιολογικής μικροχλωρίδας του γένους *Lactobacillus*, λόγω μειωμένης αντίστασης του οργανισμού, αυξάνονται πάρα πολύ σε αριθμό με αποτέλεσμα την εκδήλωση ασθένειας (κολπίτιδα).

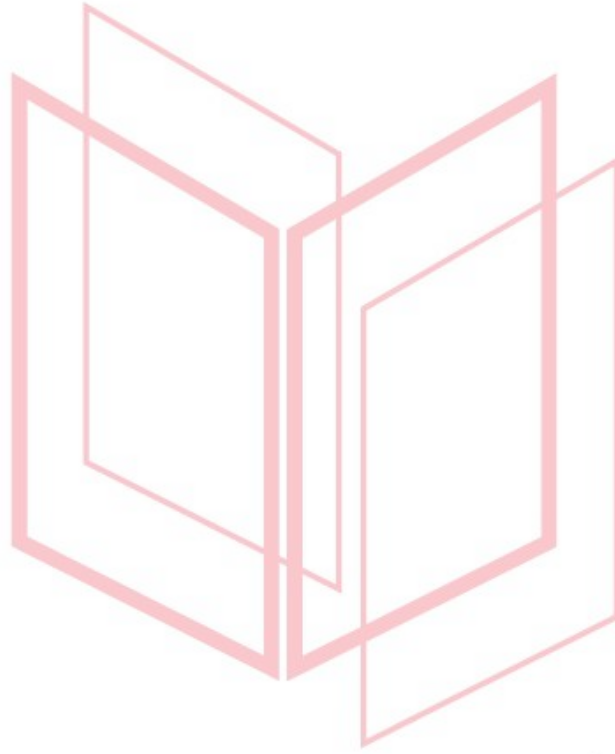
4.2

α. Η Γάτα και ο Λύγκας έχουν κοινό πρόγονο, που έζησε πιο πρόσφατα (φαίνεται στο σημείο Α τομής των κλάδων τους). Συνεπώς, είναι οι περισσότερο συγγενικοί (εξελικτικά), άρα και πιο όμοιοι μορφολογικά. Ο Γορίλας και ο Γίββωνας μοιράζονται επίσης κοινό πρόγονο (φαίνεται στο σημείο Β τομής των κλάδων τους), που όμως έζησε παλαιότερα, επομένως είναι λιγότερο όμοιοι. Η ομοιότητά τους σχετίζεται με το τυπολογικό κριτήριο, σύμφωνα με το οποίο έχει γίνει δυνατή η συγκρότηση ευρύτερων ταξινομικών βαθμίδων πέρα από το είδος. (Έτσι τα είδη που μοιάζουν μεταξύ τους περισσότερο από άλλα συνιστούν ένα γένος, τα γένη που μοιάζουν περισσότερο μεταξύ τους από άλλα συνιστούν μια οικογένεια, οι οικογένειες μια τάξη, οι τάξεις μια κλάση και οι κλάσεις ένα φύλο).

β. Ο Άνθρωπος, ο Γορίλας, ο Γίββωνας, η Γάτα και ο Λύγκας έχουν έναν κοινό πρόγονο που παριστάνεται στο σημείο Δ. Λαμβάνοντας υπόψη ότι τα είδη, που οι κλάδοι τους ενώνονται στο σημείο Γ, ανήκουν από κοινού στην τάξη των πρωτευόντων και ότι η ιεραρχία των ταξινομικών βαθμίδων είναι: είδος, γένος, οικογένεια, τάξη, κλάση, φύλο, αντιστοιχίζουμε τα σημεία τομής των κλάδων του παραπάνω φυλογενετικού δέντρου ως εξής: Α-γένος, Β-

18138-Λύση

οικογένεια, Γ-τάξη, Δ-κλάση. Επομένως ο κοινός πρόγονος των αναφερόμενων ειδών, αν ζούσε σήμερα, θα κατατασσόταν στην ίδια κλάση με αυτά.



αθημπινίσις

ΦΡΟΝΤΙΣΤΗΡΙΑ ΜΕΣΗΣ ΕΚΠΑΙΔΕΥΣΗΣ

ΘΕΜΑ 4

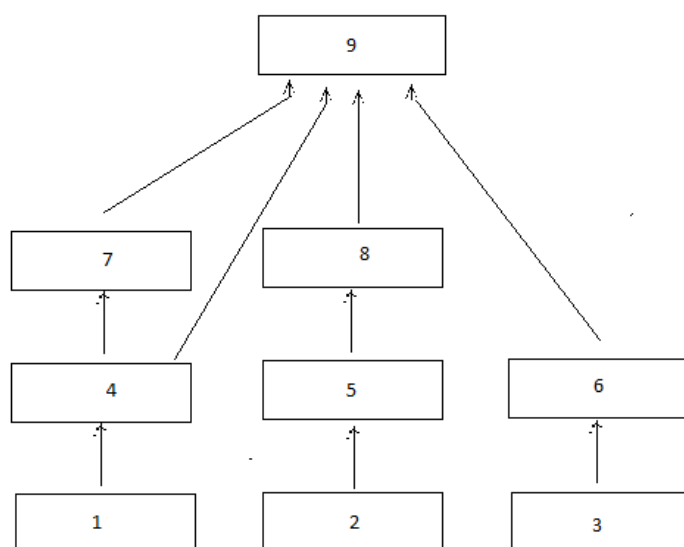
4.1 Συχνά παρατηρείται το φαινόμενο της δημιουργίας νέων βακτηριακών στελεχών με ανθεκτικότητα σε ένα αντιβιοτικό. Σύμφωνα με τους ειδικούς, αυτό μπορεί να εξηγηθεί από την τυχαία εμφάνιση στα βακτήρια γονιδίων, που προσδίδουν ανθεκτικότητα στο αντιβιοτικό.

α. Να ερμηνεύσετε με βάση τη θεωρία της φυσικής επιλογής το φαινόμενο της επιβίωσης νέων βακτηριακών στελεχών με ανθεκτικότητα σε ένα αντιβιοτικό, όταν αυτά εκτίθενται σε αυτό (μονάδες 6).

β. Να εξηγήσετε γιατί οι ειδικοί συμβουλεύουν να μην παίρνουμε άσκοπα ή για παρατεταμένα χρονικά διαστήματα αντιβιοτικά (μονάδες 6).

Μονάδες 12

4.2 Στο παρακάτω τροφικό πλέγμα οι οργανισμοί 1,2, και 3 είναι παραγωγοί ενώ όλοι οι άλλοι είναι καταναλωτές.



ΦΡ

α. Να αναφέρετε σε ποιο τροφικό επίπεδο ανήκουν οι οργανισμοί 8 και 9 (μονάδες 6).

β. Αν εξαφανιστεί ο οργανισμός 4 να εξηγήσετε πως μπορεί να επηρεαστούν αρχικά οι οργανισμοί 1, 7, και 8 (μονάδες 3). Πιστεύετε ότι η αλλαγή αυτή θα είναι μόνιμη στο οικοσύστημα (μονάδες 4);

Μονάδες 13

18143-Λύση

4.1

α. Η εξήγηση του φαινομένου βρίσκεται στη δράση της φυσικής επιλογής. Αρχικά οι πληθυσμοί των βακτηρίων δεν διέθεταν το γονίδιο αντοχής στο αντιβιοτικό και επομένως θανατώνονταν παρουσία του. Με την εμφάνιση του γονιδίου ανθεκτικότητας στο αντιβιοτικό σε κάποιο από τα στελέχη του πληθυσμού των βακτηρίων, τα συγκεκριμένα βακτήρια απέκτησαν πλεονέκτημα επιβίωσης παρουσία του αντιβιοτικού, σε σχέση με τα βακτήρια που δεν έφεραν το συγκεκριμένο γονίδιο ανθεκτικότητας. Για το λόγο αυτό επικράτησαν στους τοπικούς πληθυσμούς των βακτηρίων, αφού είχαν μεγαλύτερες πιθανότητες επιβίωσης και μεταβίβασης του χαρακτηριστικού τους (γονίδιο ανθεκτικότητας στο αντιβιοτικό) στις επόμενες γενιές. Απλώς η φυσική επιλογή έδρασε, ευνοώντας από τα υπάρχοντα κληρονομήσιμα χαρακτηριστικά, εκείνο (γονίδιο αντοχής στο αντιβιοτικό), που προσδίδει μεγαλύτερες πιθανότητες επιβίωσης στο φορέα του (βακτήριο). Τα βακτήρια με το χαρακτηριστικό αυτό, μπορούσαν να επιβιώσουν παρουσία του αντιβιοτικού και να αναπαραχθούν, δίνοντας νέα βακτήρια με το συγκεκριμένο χαρακτηριστικό.

β. Η ανακάλυψη των αντιβιοτικών έφερε επανάσταση στην αντιμετώπιση των βακτηριακών λοιμώξεων. Παρ' όλα αυτά η αλόγιστη χρήση τους έχει ως αποτέλεσμα την επιβίωση στελεχών βακτηρίων που είναι ανθεκτικά στα αντιβιοτικά. (Επίσης, μπορεί να επηρεάσουν τους πληθυσμούς της φυσιολογικής μικροχλωρίδας του οργανισμού μας).

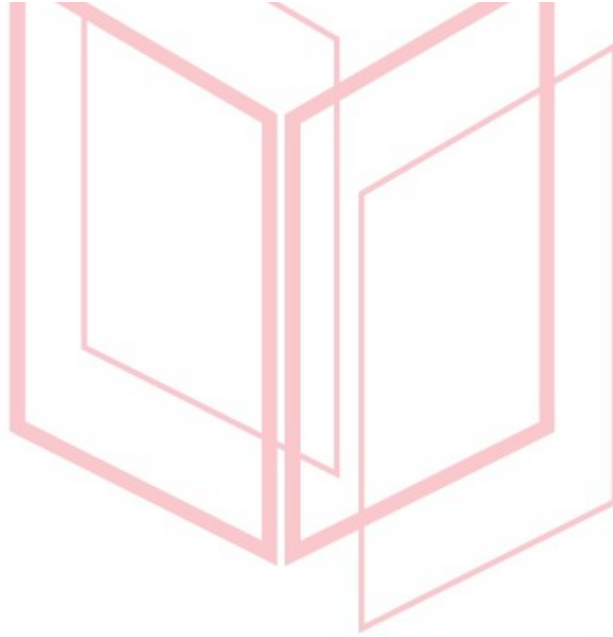
4.2

α. Το πρώτο τροφικό επίπεδο είναι αυτό των παραγωγών. Το δεύτερο τροφικό επίπεδο είναι αυτό των καταναλωτών πρώτης τάξης. Το τρίτο τροφικό επίπεδο είναι αυτό των καταναλωτών δεύτερης τάξης κ.ο.κ. Με βάση αυτά λοιπόν, ο οργανισμός 8 ανήκει στο τρίτο τροφικό επίπεδο. Όμως, η κατάσταση των καταναλωτών στα τροφικά επίπεδα δεν είναι πάντοτε εύκολη, επειδή υπάρχουν οργανισμοί που μπορούν να αλλάζουν τις διατροφικές τους συνήθειες ανάλογα με την εποχή. Έτσι, ο οργανισμός 9 ανήκει στο τρίτο τροφικό επίπεδο όταν τρέφεται από τους οργανισμούς 6 και 4, ενώ όταν καταναλώνει τους οργανισμούς 8 και 7 τοποθετείται στο τέταρτο τροφικό επίπεδο.

β. Ο πληθυσμός του είδους 1 θα αυξηθεί γιατί θα σταματήσει να καταναλώνεται. Τα άτομα του είδους 7 δε θα έχουν να φάνε και θα μεταναστεύσουν ή θα μειωθεί ο πληθυσμός τους. Ο πληθυσμός του είδους 8 θα μειωθεί αρχικά. Αυτό θα συμβεί καθώς τα άτομα του είδους

18143-Λύση

9, μετά την εξαφάνιση του 4 και την μείωση του πληθυσμού του είδους 7, θα τρέφονται περισσότερο από άτομα από τον πληθυσμό του 8 (αλλά και με άτομα από τους πληθυσμούς των ειδών 6 και 7). Η αλλαγή αυτή δεν θα είναι μόνιμη γιατί οι μηχανισμοί αυτορρύθμισης που διαθέτει κάθε οικοσύστημα (και ιδιαίτερα τα οικοσυστήματα με μεγαλύτερη ποικιλότητα) το κάνουν ικανό να επαναφέρει την ισορροπία στις σχέσεις μεταξύ βιοτικών και αβιοτικών παραγόντων, όποτε μια μεταβολή τείνει να τις απορρυθμίσει.



αδιμπινίσης

ΦΡΟΝΤΙΣΤΗΡΙΑ ΜΕΣΗΣ ΕΚΠΑΙΔΕΥΣΗΣ

ΘΕΜΑ 2

2.1 Οι ασθένειες που προκαλούνται από παθογόνους μικροοργανισμούς ονομάζονται λοιμώδη νοσήματα.

α. Να αναφέρετε τα κριτήρια με βάση τα οποία μια ασθένεια μπορεί να θεωρηθεί λοιμώδης (μονάδες 6).

β. Να αναφέρετε 3 τρόπους μετάδοσης παθογόνων μικροβίων (μονάδες 6).

Μονάδες 12

2.2 Η αρχική κατάταξη των οργανισμών σε είδη έγινε με βάση το μειξιολογικό κριτήριο.

α. Να εξηγήσετε τι είναι το μειξιολογικό κριτήριο (μονάδες 6).

β. Να εξηγήσετε γιατί το μειξιολογικό κριτήριο δεν μπορεί να εφαρμοστεί για την κατάταξη των μικροοργανισμών σε είδη (μονάδες 3). Να αναφέρετε το κριτήριο στο οποίο καταφεύγουμε σε αυτήν την περίπτωση, εξηγώντας, πως γίνεται η διάκριση σε είδη με βάση το δεύτερο αυτό κριτήριο (μονάδες 4).

Μονάδες 13


αξιμπινίσις

ΦΡΟΝΤΙΣΤΗΡΙΑ ΜΕΣΗΣ ΕΚΠΑΙΔΕΥΣΗΣ

18146-Λύση

2.1

α. Μια ασθένεια, για να θεωρηθεί λοιμώδης, πρέπει να ικανοποιεί κάποιες προϋποθέσεις. Σύμφωνα με τις προϋποθέσεις αυτές, μια ασθένεια οφείλεται σε έναν παθογόνο μικροοργανισμό, όταν ο μικροοργανισμός αυτός:

- Ανιχνεύεται στους ιστούς ή στα υγρά του ασθενούς ή στον οργανισμό ατόμων που πέθαναν από αυτή την ασθένεια.
- Μπορεί, επίσης, να απομονωθεί και να καλλιεργηθεί στο εργαστήριο.
- Μπορεί, τέλος, να προκαλέσει την ίδια ασθένεια σε πειραματόζωα αλλά και να απομονωθεί εκ νέου από αυτά.

β. Οι παθογόνοι μικροοργανισμοί μεταδίδονται στον άνθρωπο με την τροφή και το νερό, με την επαφή με μολυσμένα ζώα και με τα σταγονίδια του βήχα ασθενούς ατόμου. [Εναλλακτικά: με την άμεση επαφή με μολυσμένα άτομα, καθώς και με την έμμεση επαφή με αντικείμενα που έχουν χρησιμοποιηθεί από μολυσμένο άτομο].

2.2

α. Το κριτήριο της δυνατότητας αναπαραγωγής με άλλο άτομο ονομάζεται μειξιολογικό κριτήριο. Με βάση αυτό το είδος περιλαμβάνει το σύνολο όλων των οργανισμών που μπορούν να αναπαραχθούν μεταξύ τους και να αποκτήσουν γόνιμους απογόνους.

β. Ο ορισμός του είδους που δόθηκε έχει περιορισμούς. Ο βασικότερος από όλους είναι το γεγονός ότι όλοι οι οργανισμοί δεν αναπαράγονται με την επαφή με άτομο διαφορετικού φύλου. Ας πάρουμε για παράδειγμα την αμοιβάδα, το μονοκύτταρο οργανισμό που αναπαράγεται με κυτταρική διαίρεση (μονογονία). Στην περίπτωση αυτή, και γενικότερα στην περίπτωση των μικροβίων, τα οποία αναπαράγονται μονογονικά, δεν μπορεί να εφαρμοστεί το μειξιολογικό κριτήριο. Εδώ λοιπόν, αντί του μειξιολογικού κριτηρίου εφαρμόζεται το τυπολογικό κριτήριο, δηλαδή το κριτήριο της ομοιότητας μεταξύ των οργανισμών. Όταν δύο οργανισμοί έχουν κοινά μορφολογικά και βιοχημικά χαρακτηριστικά, ομαδοποιούνται στο ίδιο είδος. Με βάση αυτό το τυπολογικό κριτήριο, έχει ταξινομηθεί το σύνολο των διαφορετικών οργανισμών του πλανήτη.

ΘΕΜΑ 4

4.1 Οι κάτοικοι μιας περιοχής παρατήρησαν ότι το χρώμα των νερών της γειτονικής τους λίμνης έγινε πράσινο. Ανησύχησαν για το περίεργο αυτό φαινόμενο και ζήτησαν τη βοήθεια της ομάδας των Βιολόγων του Πανεπιστημίου, που ειδικεύεται στη μελέτη των υδάτινων οικοσυστημάτων. Η ομάδα, λοιπόν, αποφάνθηκε πως για την εμφάνιση του φαινομένου στη λίμνη υπεύθυνα είναι τα νερά από τις γειτονικές καλλιέργειες, στις οποίες έγινε κατάχρηση βιομηχανικών λιπασμάτων, και τα οποία, λόγω του φαινομένου της απορροής, κατέληξαν στη λίμνη.

α. Να ονομάσετε το φαινόμενο που παρατηρείται στο παραπάνω οικοσύστημα (μονάδες 2) και να εξηγήσετε πως συμπέρανε η ομάδα των ειδικών την αιτία του, παρατηρώντας απλώς το πράσινο χρώμα των νερών στη λίμνη (μονάδες 4).

β. Να εξηγήσετε αν δικαίως ανησύχησαν οι κάτοικοι για το φαινόμενο αυτό (μονάδες 4) και αν πρέπει να ανησυχήσουν και για τα γειτονικά χερσαία οικοσυστήματα των καλλιεργειών τους (μονάδες 2).

Μονάδες 12

4.2 Σε ένα φυσικό χερσαίο οικοσύστημα παρατηρήθηκε καταστροφή του φυλλώματος των δέντρων σε μεγάλο μέρος του πληθυσμού τους. Η ομάδα των πολιτών της περιοχής που έχει αναλάβει την προστασία του δάσους κάλεσε την ομάδα των οικολόγων του Πανεπιστημίου προκειμένου να αποφανθούν για το φαινόμενο. Οι οικολόγοι διαπίστωσαν πως η καταστροφή του φυλλώματος οφείλεται σε προσβολή από βακτήριο. Επίσης παρατήρησαν πως λίγα μόνο δέντρα δεν είχαν προσβληθεί, πάνω στα οποία, είχε αναπτυχθεί ένα είδος μύκητα.

α. Να εξηγήσετε πως θα μπορούσε να συσχετιστεί η ανάπτυξη του μύκητα στα δέντρα με την αναστολή της ανάπτυξης του βακτηρίου πάνω σε αυτά (μονάδες 6).

β. Ο μύκητας αυτός μπορεί να ζεί είτε ελεύθερα στο χώμα, είτε παρασιτώντας πάνω στα δέντρα. Ο δεύτερος τρόπος διαβίωσης του μύκητα, όμως, φαίνεται να ωφελεί τουλάχιστον τα δέντρα, γι αυτό και η ομάδα των βιολόγων προέβλεψε την μελλοντική επικράτηση των δέντρων, που φέρουν τον μύκητα, στους τοπικούς πληθυσμούς των δέντρων. Να εξηγήσετε που στηρίζεται η πρόγνωση αυτή (μονάδες 7).

Μονάδες 13

18151-Λύση

4.1

α. Το πράσινο χρώμα των νερών είναι ένδειξη ευτροφισμού. Κατά το φαινόμενο αυτό, όπως παρατήρησαν οι ειδικοί, το υδάτινο οικοσύστημα, αφού δεχτεί τα λιπάσματα που αποπλένονται από το νερό της βροχής, εμπλουτίζεται με τα νιτρικά και τα φωσφορικά άλατα που αυτά περιέχουν. Επειδή όμως οι ουσίες αυτές αποτελούν θρεπτικά συστατικά για τους υδρόβιους φωτοσυνθετικούς οργανισμούς (φυτοπλαγκτόν), προκαλείται υπέρμετρη αύξηση του πληθυσμού τους. Έτσι εξηγείται το πράσινο χρώμα των νερών στη λίμνη.

β. Μετά την αύξηση των φωτοσυνθετικών οργανισμών, αυξάνεται και ο πληθυσμός των ζωοπλαγκτονικών οργανισμών, που εξαρτώνται τροφικά από το φυτοπλαγκτόν. Με το θάνατο των πλαγκτονικών οργανισμών συσσωρεύεται νεκρή οργανική ύλη, η οποία με τη σειρά της πυροδοτεί την αύξηση των αποικοδομητών. Με την αύξηση όμως των μικροοργανισμών ο ρυθμός κατανάλωσης οξυγόνου γίνεται πολύ μεγαλύτερος από το ρυθμό παραγωγής του. Έτσι η ποσότητα του οξυγόνου που βρίσκεται διαλυμένη στο νερό γίνεται ολοένα μικρότερη, γεγονός που πλήττει τους ανώτερους οργανισμούς του οικοσυστήματος, όπως τα ψάρια, που πεθαίνουν από ασφυξία. Επομένως δικαίως ανησύχησαν οι κάτοικοι της περιοχής. Ωστόσο, δεν συντρέχει λόγος ανησυχίας για τα χερσαία οικοσυστήματα των καλλιεργειών, όπου το οξυγόνο δεν είναι περιορισμένο (όπως στα υδάτινα), οπότε και οποιαδήποτε κατάχρηση νιτρικών και φωσφορικών αλάτων δεν θα προκαλέσει παρόμοιο φαινόμενο.

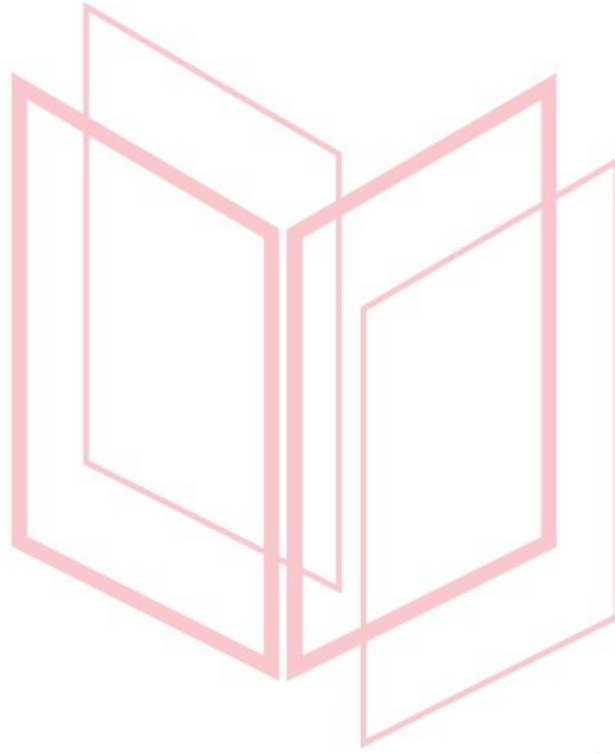
4.2

α. Τα αντιβιοτικά είναι χημικές ουσίες με αντιμικροβιακή δράση που παράγονται από βακτήρια, μύκητες και φυτά. Το πρώτο αντιβιοτικό, η πενικιλίνη, ανακαλύφθηκε τυχαία από τον Αλεξάντερ Φλέμινγκ το 1929, όταν παρατήρησε ότι η ανάπτυξη των βακτηριακών κυττάρων είχε ανασταλεί σε καλλιέργειες στις οποίες τυχαία είχε αναπτυχθεί ένας μύκητας του γένους *Penicillium*. Κάτι αντίστοιχο συμβαίνει και εδώ, όπου η ανάπτυξη του μύκητα στα δέντρα προκαλεί την αναστολή της ανάπτυξης του βακτηρίου σε αυτά.

β. Πράγματι, οι μύκητες παρασιτούν σε ζωντανούς οργανισμούς ή ζουν ελεύθεροι στο έδαφος. Εφόσον η ανάπτυξη του μύκητα πάνω στα δέντρα τους προσφέρει προστασία από το βακτήριο, τα δέντρα που φέρουν τον μύκητα θα επικρατήσουν στους τοπικούς πληθυσμούς των δέντρων. Η εξήγηση του φαινομένου βρίσκεται στη δράση της φυσικής

18151-Λύση

επιλογής, αφού παρουσία του μύκητα, τα δέντρα έχουν μεγαλύτερες πιθανότητες επιβίωσης.



αθημπινίσης

ΦΡΟΝΤΙΣΤΗΡΙΑ ΜΕΣΗΣ ΕΚΠΑΙΔΕΥΣΗΣ

ΘΕΜΑ 4

4.1 Παρακολουθείτε διάλεξη με θέμα τα αυτοάνοσα νοσήματα. Ο ομιλητής εξηγεί, με βάση τις πιο σύγχρονες θεωρίες στο χώρο, τα συνήθη αίτια εμφάνισης αυτοάνοσων νοσημάτων. Στο τέλος της ομιλίας καλείστε να απαντήσετε:

α. Γιατί ο καταρράκτης εμφανίζεται συνήθως σε μεγάλες ηλικίες “συνοδεύοντας” το γήρας, με δεδομένο ότι η γήρανση των αγγείων του ανθρώπινου σώματος διαταράσσει τη φυσιολογική αιμάτωση των ιστών και προκαλεί αλλαγές σε συστατικά των κυττάρων (μονάδες 6).

β. Στην ερώτηση ενός δημοσιογράφου που, στα πλαίσια της επικαιρότητας, ρωτάει πως μπορεί να εξηγηθεί η εμφάνιση ενός αυτοάνοσου νοσήματος μετά από λοίμωξη από τον ιό *Sars-Cov 2* (COVID-19) (μονάδες 6).

Μονάδες 12

4.2. Καλείστε να συμμετάσχετε στην μελέτη ενός φυσικού χερσαίου οικοσυστήματος, που διεξάγεται χρόνια από την ομάδα του Πανεπιστημίου της πόλης σας. Από τις καταγραφές των στοιχείων του οικοσυστήματος παρατηρείτε ότι, παρόλο που οι συνθήκες είναι ιδιαίτερα ευνοϊκές για όλα τα είδη, δεν παρατηρείται υπέρμετρη αύξηση του πληθυσμού των ειδών. Πιο συγκεκριμένα, καταμετρώντας τον πληθυσμό των λύκων του οικοσυστήματος, παρατηρείτε μια μικρή εποχική αυξομείωση του μεγέθους του πληθυσμού τους, η οποία όμως στη συνέχεια καταλήγει σε σταθεροποίηση του πληθυσμού.

α. Να αναλύσετε πως ερμηνεύεται με τη Θεωρία της Φυσικής Επιλογής αυτή η σταθερότητα του πληθυσμού των λύκων στο οικοσύστημα, παρόλο που όλες οι συνθήκες είναι ευνοϊκές για την υπέρμετρη αύξηση του (μονάδες 6).

β. Κάποιος συμμαθητής σας πρότεινε να επέμβουμε στις τροφικές σχέσεις του παραπάνω οικοσυστήματος, εισάγοντας άτομα από τον πληθυσμό ενός φυτοφάγου ζώου-θηράματος για το λύκο από γειτονικό οικοσύστημα, προκειμένου να του εξασφαλίσουμε ακόμη περισσότερη τροφή, ώστε να πετύχουμε την αύξηση του πληθυσμού του. Να αναλύσετε τις αλλαγές που πιστεύετε ότι μπορεί να επιφέρει στις τροφικές σχέσεις του οικοσυστήματος αυτή η παρέμβαση (μονάδες 4) και να αιτιολογήσετε αν τελικά αναμένεται να οδηγήσει σε αύξηση του πληθυσμού του λύκου σε βάθος χρόνου (μονάδες 3).

Μονάδες 13

4.1

α. Ο καταρράκτης αποτελεί αυτοάνοσο νόσημα. Στην περίπτωση του καταρράκτη, συστατικά των κυττάρων του οργανισμού που ανήκουν σε ιστούς, οι οποίοι δεν αιματώνονται σωστά, είναι δυνατόν να αναγνωρίζονται σαν ξένα. Επιπρόσθετα, είναι πιθανό σε μεγάλες ηλικίες και με την γήρανση των κυττάρων, να μεταβάλλονται ορισμένα από τα συστατικά τους, και, σε συνδυασμό με τη φτωχή αιμάτωση, όταν αυτή συμβαίνει, να αναγνωρίζονται αυτά ως αντιγόνα από το ανοσοβιολογικό σύστημα. Έτσι μπορεί να εξηγηθεί η ανάπτυξη του καταρράκτη συνήθως σε μεγάλες ηλικίες.

β. Ο πολλαπλασιασμός των ιών, άρα και του *Sars-Cov 2*, γίνεται στο εσωτερικό των κυττάρων - ξενιστών όπου παρασιτούν. Για να εισέλθει ο ιός σε ένα κύτταρο, πρέπει αρχικά να προσκολληθεί στην επιφάνειά του. Ένας ιός μπορεί να «δανειστεί» πρωτεΐνες του κυττάρου - ξενιστή και να τις ενσωματώσει στο έλυτρό του. Το ανοσοβιολογικό σύστημα θεωρεί τις πρωτεΐνες αυτές ξένες και στρέφεται εναντίον του ιού, αλλά και εναντίον όσων κυττάρων τις φέρουν, δηλαδή των κυττάρων του ίδιου του οργανισμού.

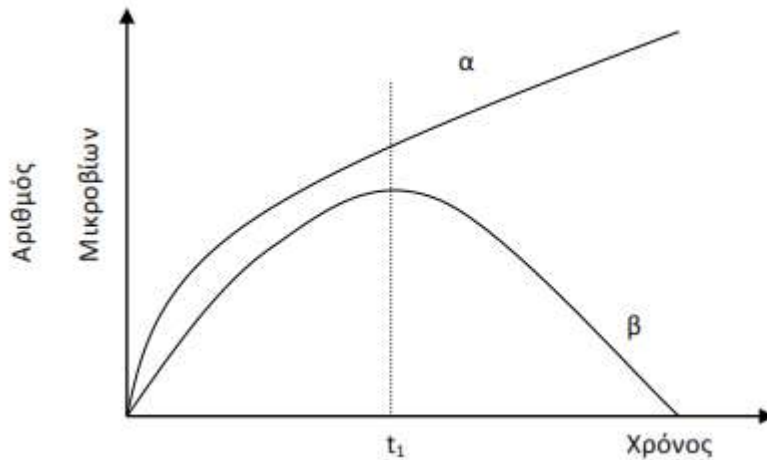
4.2

α. Σύμφωνα με τα στοιχεία, πάνω στα οποία στηρίζεται η θεωρία της φυσικής επιλογής, παρά την τάση για αύξηση που παρουσιάζει το μέγεθος ενός πληθυσμού, αυτό τελικά παραμένει σταθερό. Αιτία αποτελεί το γεγονός ότι μερικά άτομα του πληθυσμού δεν επιβιώνουν ή δεν αναπαράγονται. Συνεπώς μεταξύ των οργανισμών ενός πληθυσμού διεξάγεται ένας αγώνας επιβίωσης.

β. Οι μηχανισμοί αυτορρύθμισης που διαθέτει κάθε οικοσύστημα επαναφέρουν την ισορροπία, όποτε μια μεταβολή τείνει να την απορρυθμίσει. Στην περίπτωσή μας, εξαιτίας της εισαγωγής φυτοφάγων ζώων στο οικοσύστημα, οι λύκοι της περιοχής θα έχουν μεν να καταναλώνουν επιπλέον θηράματα από το “νεοεισαχθέν” φυτοφάγο ζώο αρχικά, οπότε μπορεί να παρατηρηθεί μια μικρή αύξηση του πληθυσμού τους, όμως, σε βάθος χρόνου ο πληθυσμός τους θα καταλήξει σε μία νέα κατάσταση ισορροπίας. (Μπορεί, για παράδειγμα, λόγω της εισαγωγής των νέων φυτοφάγων, να μειωθεί η ποσότητα της διαθέσιμης τροφής, άρα να μειωθεί αναλογικά και ο πληθυσμός των υπολοίπων (προϋπάρχοντων) φυτοφάγων ζώων, τα οποία μπορεί να στηρίξει τροφικά το οικοσύστημα. Έτσι οι λύκοι θα έχουν, τελικά, λιγότερα θηράματα από τους προϋπάρχοντες πληθυσμούς φυτοφάγων ζώων του οικοσυστήματος, των οποίων οι πληθυσμοί σταδιακά θα μειωθούν μετά την εισαγωγή του νέου φυτοφάγου ζώου).

ΘΕΜΑ 4

4.1 Το παρακάτω διάγραμμα αναπαριστά την ανάπτυξη δύο βακτηρίων σε θρεπτικό υλικό, στις καμπύλες α και β αντίστοιχα. Τη χρονική στιγμή t_1 χορηγείται και στους δύο μικροοργανισμούς το αντιβιοτικό πενικιλίνη.



- α. Να περιγράψετε τη μεταβολή του πληθυσμού κάθε βακτηρίου μετά τη χορήγηση του αντιβιοτικού με βάση τις καμπύλες (μονάδες 6).
- β. Να εξηγήσετε το αποτέλεσμα της δράσης του αντιβιοτικού απέναντι στα δύο βακτήρια (μονάδες 3) και να αιτιολογήσετε με βάση την απάντησή σας αν μπορούμε να λαμβάνουμε οποιοδήποτε αντιβιοτικό, χωρίς ιατρική συνταγή, για κάθε βακτήριο που μας μολύνει (μονάδες 3).

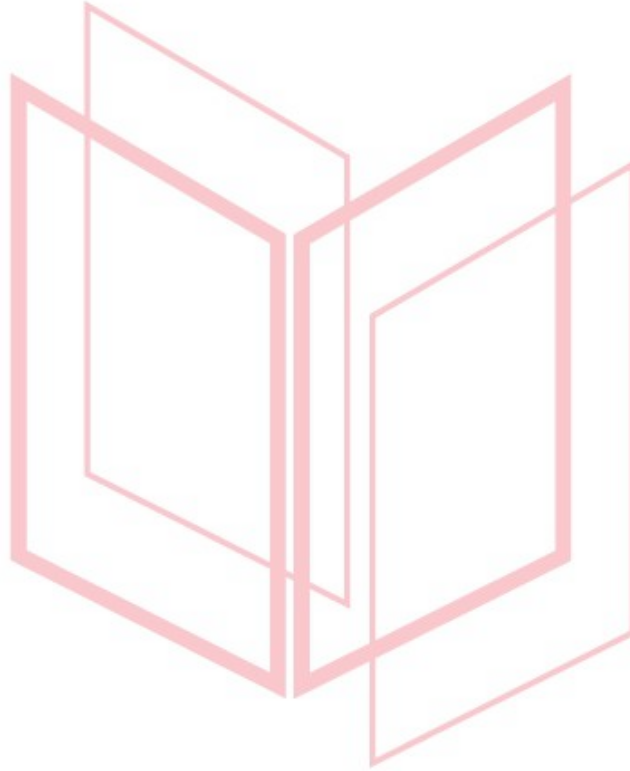
Μονάδες 12

4.2 Η θεωρία του Δαρβίνου υπερίσχυσε επιστημονικά, καταδεικνύοντας την εξέλιξη μέσω φυσικής επιλογής, ως τη μόνη επιστημονική εξήγηση μεταβλητότητας των ειδών, υποστηρίζοντας ότι όλα τα έμβια όντα είναι προϊόν εξέλιξης που υπέστησαν προγενέστεροι οργανισμοί. Αυτή η εξήγηση μπορεί να εφαρμοστεί στην εξέλιξη των βακτηρίων και των εντόμων. Έτσι, υπάρχουν βακτήρια που παρουσιάζουν ανθεκτικότητα απέναντι σε κάποιο αντιβιοτικό και άλλα που δεν παρουσιάζουν. Αντίστοιχα, υπάρχουν έντομα που εμφανίζουν ανθεκτικότητα στο εντομοκτόνο DDT και άλλα που δεν εμφανίζουν.

- α. Να εξηγήσετε αν η ανθεκτικότητα ορισμένων εντόμων στο εντομοκτόνο ή ορισμένων μικροοργανισμών σε κάποιο αντιβιοτικό αποτελεί ένα επίκτητο γνώρισμα (μονάδες 6).

β. Να ερμηνεύσετε την ανθεκτικότητα στο εντομοκτόνο DDT που εμφανίζουν πλέον ορισμένα έντομα με βάση τη θεωρία του Δαρβίνου (μονάδες 7).

Μονάδες 13



αδιμπινίσης

ΦΡΟΝΤΙΣΤΗΡΙΑ ΜΕΣΗΣ ΕΚΠΑΙΔΕΥΣΗΣ

4.1

α. Παρατηρούμε ότι μέχρι τη στιγμή t_1 ο πληθυσμός και των δύο βακτηρίων αυξάνεται εκθετικά. Τη χρονική στιγμή t_1 χορηγείται το αντιβιοτικό. Ο πληθυσμός του μικροβίου α συνεχίζει να αυξάνεται. Αντίθετα, ο πληθυσμός του μικροβίου β μειώνεται, μέχρι που η τιμή του στην καλλιέργεια μηδενίζεται.

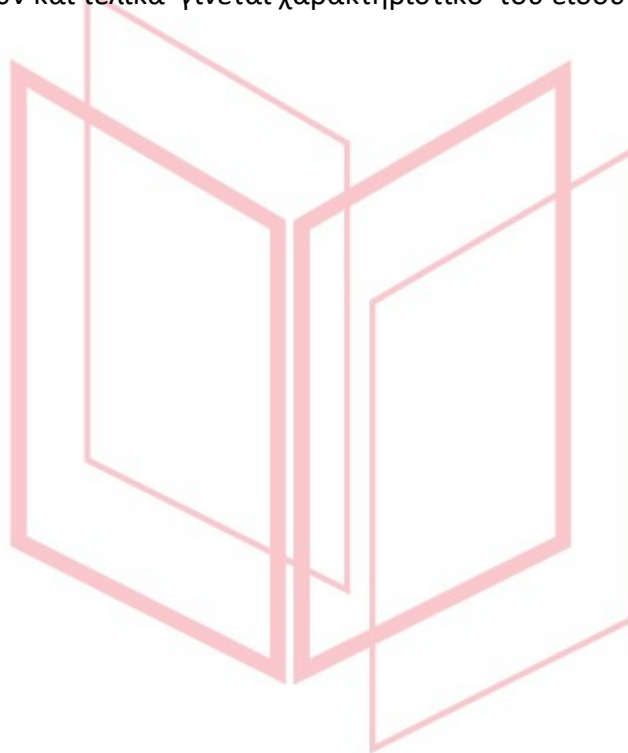
β. Η πενικιλίνη παρεμποδίζει τη σύνθεση του κυτταρικού τοιχώματος ορισμένων βακτηρίων. Το αντιβιοτικό δεν είναι δραστικό απέναντι στο βακτήριο α , άρα δεν παρεμποδίζεται η σύνθεση του κυτταρικού του τοιχώματος και αναπτύσσεται. Αντίθετα, το αντιβιοτικό είναι δραστικό απέναντι στο βακτήριο β , άρα παρεμποδίζεται η σύνθεση του κυτταρικού τοιχώματος του και δεν αναπτύσσεται. Από τα παραπάνω διαπιστώνεται ότι δεν είναι όλα τα αντιβιοτικά αποτελεσματικά απέναντι σε όλα τα βακτήρια και γενικότερα απέναντι σε όλους τους μικροοργανισμούς, άρα δεν μπορούν να λαμβάνονται χωρίς την αντίστοιχη οδηγία από τους μικροβιολόγους.

4.2

α. Σε έναν πληθυσμό οργανισμών του ίδιου είδους η επιτυχία στον αγώνα για επιβίωση δεν είναι τυχαία, αλλά εξαρτάται από το είδος των χαρακτηριστικών που έχει κληρονομήσει ένας οργανισμός από τους προγόνους του. Οι οργανισμοί οι οποίοι έχουν κληρονομήσει χαρακτηριστικά που τους βοηθούν να προσαρμόζονται καλύτερα στο περιβάλλον τους επιβιώνουν περισσότερο ή/και αφήνουν μεγαλύτερο αριθμό απογόνων από τους οργανισμούς, οι οποίοι έχουν κληρονομήσει λιγότερο ευνοϊκά για την επιβίωσή τους χαρακτηριστικά. Η ανθεκτικότητα και στις δύο περιπτώσεις αποτελεί, λοιπόν, ένα γενετικό χαρακτηριστικό και δεν είναι επίκτητο. Πολυάριθμα πειράματα έχουν αποτύχει να αποδείξουν μέχρι σήμερα την κληρονομία των επίκτητων χαρακτηριστικών.

β. (Με βάση τη θεωρία του Δαρβίνου, σε έναν πληθυσμό εντόμων υπάρχει ποικιλομορφία, κάποια έντομα δεν εμφανίζουν ανθεκτικότητα, ενώ κάποια άλλα εμφανίζουν ανθεκτικότητα στο εντομοκτόνο DDT). Η φυσική επιλογή, η οποία είναι τοπικά και χρονικά προσδιορισμένη, ευνοεί σε ένα συγκεκριμένο περιβάλλον, μία δεδομένη χρονική περίοδο, τα έντομα που εμφανίζουν την ανθεκτικότητα, καθώς αυτά προσαρμόζονται καλύτερα στο περιβάλλον τους, επιβιώνουν

περισσότερο ή/και αφήνουν μεγαλύτερο αριθμό απογόνων σε σχέση τα έντομα τα οποία δεν έχουν κληρονομήσει την ανθεκτικότητα. Όσα δεν έχουν κληρονομήσει την ανθεκτικότητα, ελαττώνονται και τελικά εξαφανίζονται. Η ανθεκτικότητα κληροδοτείται στους απογόνους των εντόμων που επιβιώνουν και τελικά γίνεται χαρακτηριστικό του είδους τους.



αδιμπινίσης

ΦΡΟΝΤΙΣΤΗΡΙΑ ΜΕΣΗΣ ΕΚΠΑΙΔΕΥΣΗΣ

ΘΕΜΑ 4

4.1 Ως βαρέα μέταλλα χαρακτηρίζονται εκείνα που έχουν πυκνότητα μεγαλύτερη από 5 g/cm^3 ή ατομικό αριθμό πάνω από 20. Τα βαρέα μέταλλα βρίσκονται στο έδαφος, συνήθως σε μικρές ποσότητες και είναι απαραίτητα ιχνοστοιχεία για τη θρέψη των φυτών (Fe, Mg, Cu, Mn, Mo, Zn). Ωστόσο οι υψηλές συγκεντρώσεις του χαλκού που σημειώνονται γύρω από ορυχεία χαλκού είναι τοξικές για τα φυτά, αφού μειώνουν σημαντικά τη μεταβολική δραστηριότητά τους. Έρευνα σε φυτά του είδους γρασιδιού *Agrostis tenuis*, τα οποία φυτρώνουν γύρω από ορυχεία χαλκού χωρίς να δηλητηριάζονται, έδειξε ότι διαθέτουν ένα γονίδιο που τα καθιστά ανθεκτικά, ακόμα και σε υψηλές συγκεντρώσεις χαλκού.

α. Να ονομάσετε το πρόβλημα που δημιουργούν τα βαρέα μέταλλα στους οργανισμούς των οικοσυστημάτων (μονάδες 4) και να αναφέρετε άλλες δύο χημικές ουσίες της βιομηχανικής δραστηριότητας που αποτελούν ρύπους για τα υδάτινα οικοσυστήματα (μονάδες 2).

β. Να εξηγήσετε, σύμφωνα με τη φυσική επιλογή, την επικράτηση των ανθεκτικών φυτών στο τοξικό με χαλκό περιβάλλον (μονάδες 6).

Μονάδες 12

4.2 Το “Πόδι του Αθλητή” είναι μια κοινή λοίμωξη των πελμάτων και των μεσοδακτύλιων περιοχών από μικρόβια και εμφανίζεται συχνά, συνήθως σε νεαρούς ενήλικες, κυρίως τους καλοκαιρινούς μήνες, λόγω ανόδου της θερμοκρασίας. Ωστόσο πιο ευπαθείς ομάδες θεωρούνται οι αθλητές, οι ηλικιωμένοι, καθώς και τα άτομα που έχουν αδύναμο ανοσοβιολογικό σύστημα.

α. Να εξηγήσετε γιατί το “Πόδι του Αθλητή” θεωρείται λοίμωξη (μονάδες 2) και να αναφέρετε μια κατηγορία μικροοργανισμών που προσβάλλει τις μεσοδακτύλιες περιοχές (μονάδες 2) καθώς και τα συμπτώματα που προκαλεί (μονάδες 2).

β. Να αναφέρετε μια περίπτωση μικροοργανισμού (μονάδα 1) και μια κατηγορία φαρμάκων (μονάδα 1) που δρουν στο ανοσοβιολογικό σύστημα προκαλώντας την εξασθένηση του, εξηγώντας τον τρόπο δράσης τους (μονάδες 5).

Μονάδες 13

4.1

α. Σοβαρή πηγή ρύπανσης των υδάτων αποτελεί η βιομηχανική δραστηριότητα. Στα απόβλητά της περιέχεται ένα πλήθος από χημικές ουσίες –όπως είναι τα βαρέα (ο μόλυβδος, ο υδράργυρος, ο ψευδάργυρος κ.ά.), οι οποίες, όταν εισάγονται στα υδάτινα οικοσυστήματα, διαταράσσουν την ισορροπία τους και εγκυμονούν κινδύνους για τη ζωή των υδρόβιων οργανισμών. Ιδιαίτερα τα βαρέα μέταλλα, που δε διαλύονται στο νερό, μπορούν να περάσουν μέσω των τροφικών αλυσίδων στον άνθρωπο, με δυσμενείς επιπτώσεις στην υγεία του. Οι οργανικοί διαλύτες και τα πετρελαιοειδή είναι άλλες δύο χημικές ουσίες της βιομηχανικής δραστηριότητας που αποτελούν ρύπους για τα υδάτινα οικοσυστήματα.

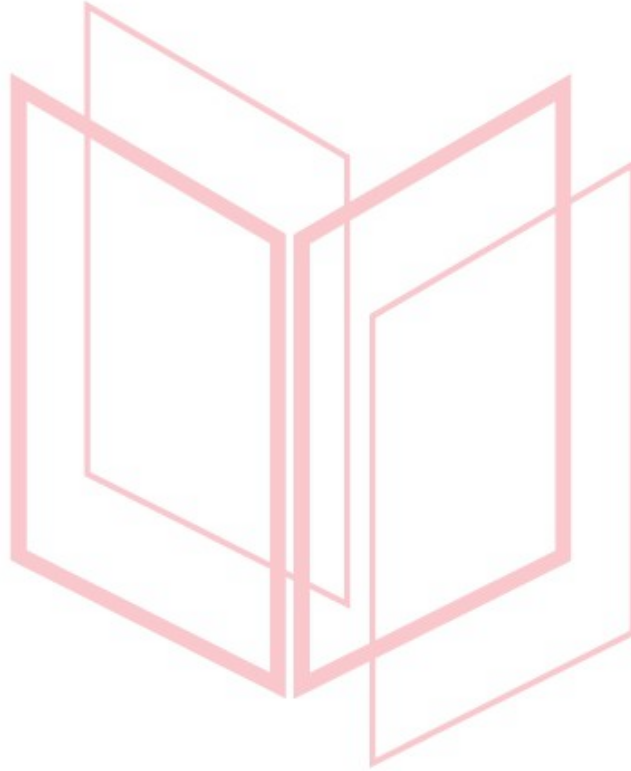
β. Η διαδικασία με την οποία οι οργανισμοί που είναι περισσότερο προσαρμοσμένοι στο περιβάλλον τους επιβιώνουν και αναπαράγονται περισσότερο από τους λιγότερο προσαρμοσμένους ονομάστηκε, από τον Κάρολο Δαρβίνο, φυσική επιλογή. Σύμφωνα με τη φυσική επιλογή, η οποία είναι τοπικά και χρονικά προσδιορισμένη, τα φυτά που διέθεταν το γονίδιο ανθεκτικότητας ήταν περισσότερα προσαρμοσμένα στο τοξικό με χαλκό περιβάλλον με αποτέλεσμα να επιβιώνουν και να αναπαράγονται περισσότερο στη συγκεκριμένη περιοχή μεταβιβάζοντας στην επόμενη γενιά με μεγαλύτερη συχνότητα το ευνοϊκό αυτό χαρακτηριστικό.

4.2

α. Αποτελεί λοίμωξη γιατί η εγκατάσταση και ο πολλαπλασιασμός ενός παθογόνου μικροοργανισμού στον οργανισμό του ανθρώπου ονομάζεται λοίμωξη. Τα δερματόφυτα αποτελούν μια ειδική κατηγορία μυκήτων που προσβάλλουν το δέρμα, ιδιαίτερα το τριχωτό μέρος της κεφαλής, αλλά και τις μεσοδακτύλιες περιοχές των ποδιών προκαλώντας ερυθρότητα και έντονο κνησμό.

β. Ο ιός HIV (Human Immunodeficiency Virus), ο οποίος προκαλεί το Σύνδρομο της Επίκτητης Ανοσολογικής Ανεπάρκειας (Acquired Immune Deficiency Syndrome: AIDS), προσβάλλει τα βοηθητικά T-λεμφοκύτταρα και τα κυτταροτοξικά T-λεμφοκύτταρα οδηγώντας σε εξασθένηση της λειτουργίας του ανοσοβιολογικού συστήματος του ανθρώπινου οργανισμού. Μία κατηγορία φαρμάκων που εξασθενούν το ανοσοβιολογικό σύστημα είναι εκείνα που

χρησιμοποιούνται στον δέκτη ενός μοσχεύματος, μετά από μία μεταμόσχευση, για την αποφυγή της απόρριψης του μοσχεύματος (ανοσοκατασταλτικά φάρμακα).



αδιμπινίσις

ΦΡΟΝΤΙΣΤΗΡΙΑ ΜΕΣΗΣ ΕΚΠΑΙΔΕΥΣΗΣ

ΘΕΜΑ 4

4.1 Ο Αριστοτέλης παρότι πίστευε στη σταθερότητα των ειδών, θεωρείται στις μέρες μας ο θεμελιωτής της βιολογικής κατάταξης. Όλες οι επιστημονικές ονομασίες που δίνονται στους οργανισμούς είναι κατ' εξοχήν λέξεις ελληνικές και λατινικές. Για να γίνει κατανοητό πόσο αυστηρά είναι τα όρια κατάταξης, δεν επιτρέπεται η τροποποίηση, πόσο μάλλον η απόσυρση του ονόματος μιας συστηματικής βαθμίδας, μεταγενέστερα της δημοσίευσής της από τον οποιονδήποτε, ούτε καν τον ίδιο τον συγγραφέα της.

α. Να εξηγήσετε γιατί οι επιστήμονες, επιμένουν να κατατάσσουν τους οργανισμούς σε ομάδες (μονάδες 6).

β. Να ορίσετε ποια είναι η μικρότερη δυνατή μονάδα ταξινόμησης (μονάδες 2) και να την ορίσετε με βάση το μειξιολογικό (μονάδες 2) και το τυπολογικό κριτήριο (μονάδες 2).

Μονάδες 12

4.2 Έχουν περάσει περισσότερα από 30 χρόνια από την ανακοίνωση ότι ο Μάτζικ Τζόνσον, κορυφαίος παίκτης του NBA, είχε προσβληθεί από τον ιό HIV. Το γεγονός αυτό συγκλόνισε την παγκόσμια αθλητική κοινότητα και άλλαξε για πάντα τους κανόνες συμμετοχής εντός και εκτός των γηπέδων για όλους τους αθλητές. Από το 1981, που θεωρείται ότι ξεκίνησε ως επιδημία, σχεδόν 80 εκατομμύρια άνθρωποι έχουν μολυνθεί με τον ιό HIV και περίπου 40 εκατομμύρια άνθρωποι έχουν πεθάνει, αριθμός ισοδύναμος με τα θύματα ενός πολέμου μεγάλης κλίμακας.

α. Να ονομάσετε την ασθένεια από την οποία έπασχε ο Μάτζικ Τζόνσον (μονάδες 3) και να αναφέρετε τις κατηγορίες κυττάρων του ανθρώπου τα οποία διαθέτουν ειδικούς υποδοχείς που διευκολύνουν την πρόσδεση του ιού HIV, με αποτέλεσμα τη μόλυνσή τους (μονάδες 3).

β. Να αναφέρετε σε ποια υγρά του σώματος, βρίσκεται ο ιός HIV σε μεγαλύτερη συγκέντρωση (μονάδες 3) και να εξηγήσετε, με βάση τη συγκέντρωση αυτή, αν ένας οπαδός του Μάτζικ Τζόνσον, ο οποίος ζήτησε να του υπογράψει ένα αυτόγραφο, θα μπορούσε να κολλήσει την ίδια ασθένεια από τον παίκτη (μονάδες 4).

Μονάδες 13

18227-Λύση

4.1

α. Οι επιστήμονες επιμένουν να κατατάσσουν τους οργανισμούς σε ομάδες, ανάλογα με το πόσο μοιάζουν μεταξύ τους. Η επιμονή αυτή εξηγείται από το γεγονός ότι η μελέτη των οργανισμών θα ήταν αδύνατη χωρίς τη συλλογή, την κατάταξη και τη σύγκρισή τους. Ωστόσο, η ταξινόμηση των οργανισμών, εκτός του ότι διευκολύνει τη μελέτη τους, αντανακλά και τον τρόπο με τον οποίο αυτοί έχουν εξελιχθεί.

β. Η μικρότερη μονάδα ταξινόμησης είναι το είδος.

Με βάση το μειξιολογικό κριτήριο, δηλαδή το κριτήριο της δυνατότητας αναπαραγωγής με άλλο άτομο, το είδος περιλαμβάνει το σύνολο των διαφορετικών πληθυσμών ή, με άλλα λόγια, το σύνολο όλων των οργανισμών που μπορούν να αναπαραχθούν μεταξύ τους και να αποκτήσουν γόνιμους απογόνους.

Με βάση το τυπολογικό κριτήριο, δηλαδή το κριτήριο της ομοιότητας μεταξύ των οργανισμών, δύο οργανισμοί που έχουν κοινά μορφολογικά και βιοχημικά χαρακτηριστικά, ομαδοποιούνται στο ίδιο είδος.

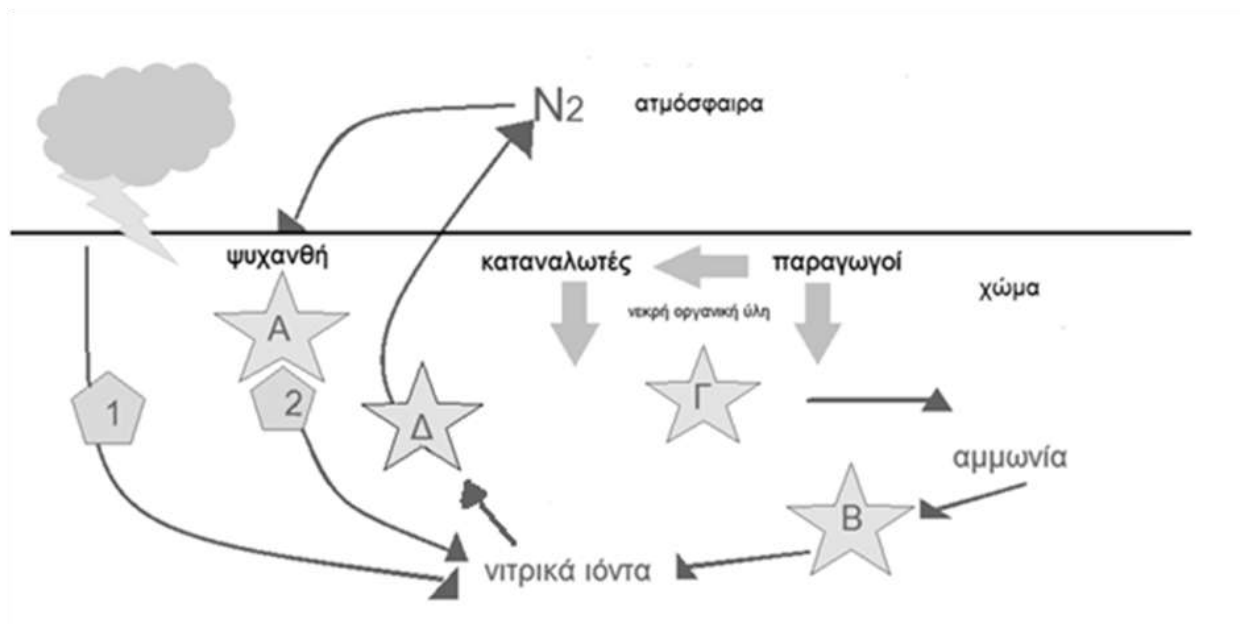
4.2

α. Η ασθένεια από την οποία έπασχε ο Μάτζικ Τζόνσον ονομάζεται AIDS. Ο ιός HIV προσδέεται σε ειδικούς υποδοχείς και προσβάλλει κυρίως τα βοηθητικά Τ-λεμφοκύτταρα, καθώς και άλλα είδη κυττάρων, όπως είναι τα κυτταροτοξικά Τ-λεμφοκύτταρα και τα νευρικά κύτταρα.

β. Ο ιός βρίσκεται σε μεγάλες συγκεντρώσεις στο αίμα, στο σπέρμα και στις κολπικές εκκρίσεις, ενώ στο σάλιο, στα δάκρυα, στον ιδρώτα, στο μητρικό γάλα, στο εγκεφαλονωτιαίο υγρό κ.α. ανιχνεύεται μεν, αλλά δεν βρίσκεται σε ικανοποιητική συγκέντρωση και έτσι δεν έχει αποδειχθεί ότι μεταδίδεται μέσω αυτών. Γι' αυτό το λόγο, δεν έχει αποδειχθεί μετάδοση του ιού μέσω των εντόμων, με το σάλιο, με τη χειραψία, με τους ασπασμούς κατά τις κοινωνικές εκδηλώσεις, με την κοινή χρήση σκευών φαγητού. Κατά συνέπεια, ο οπαδός του Μάτζικ Τζόνσον δεν κινδύνευε να κολλήσει AIDS από την επαφή με μολυσμένο αντικείμενο (π.χ. αυτόγραφο) ή από τη χειραψία με τον αθλητή.

ΘΕΜΑ 4

4.1 Στην εικόνα απεικονίζεται ο βιογεωχημικός κύκλος του αζώτου.

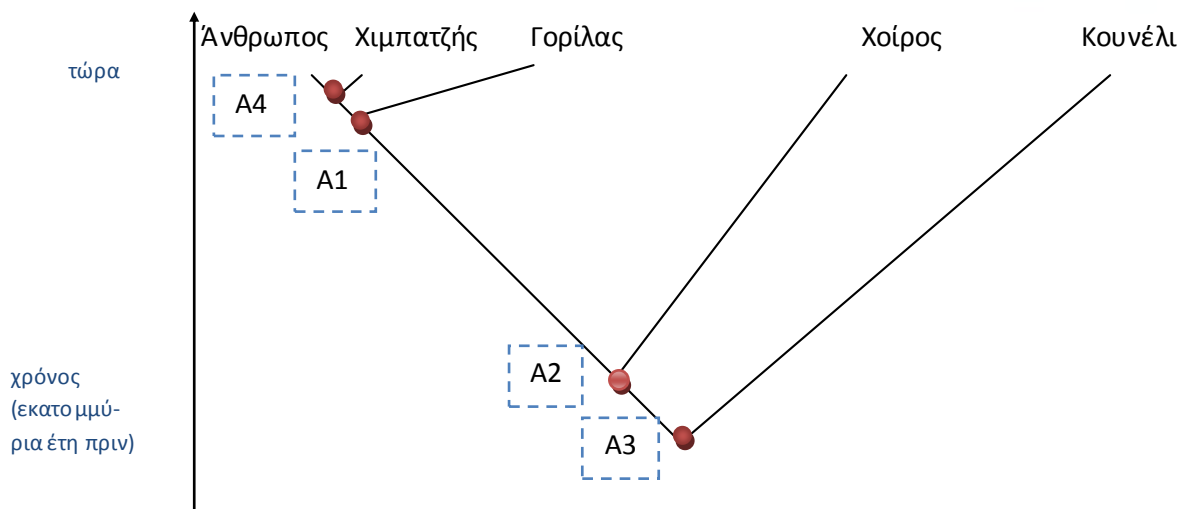


α. Τα γράμματα Α, Β, Γ, Δ αντιστοιχούν στους μικροοργανισμούς που συμμετέχουν στον βιογεωχημικό κύκλο του αζώτου. Να ονομάσετε τους μικροοργανισμούς που αντιστοιχούν σε κάθε γράμμα (μονάδες 6).

β. Οι αριθμοί 1 και 2 αντιστοιχούν σε δύο διαδικασίες με τις οποίες δεσμεύεται το ατμοσφαιρικό άζωτο και εμπλουτίζεται το έδαφος με νιτρικά ιόντα, τα οποία αξιοποιούνται από τους παραγωγούς. Να ονομάσετε αυτές τις δύο διαδικασίες (μονάδες 2) και να εξηγήσετε τη διαδικασία που πραγματοποιείται στις ρίζες των ψυχανθών φυτών (μονάδες 4).

Μονάδες 12

4.2 Στο παρακάτω φυλογενετικό δέντρο απεικονίζονται πέντε είδη θηλαστικών που ζουν σήμερα και με τις κουκίδες (A1, A2, A3, A4), σημειώνονται οι κοινοί πρόγονοι που έζησαν στο παρελθόν.



18294

α. Να διατάξετε τους προγόνους των θηλαστικών A1, A2, A3, A4 σε χρονολογική σειρά, ξεκινώντας από εκείνον που έζησε πιο πρόσφατα (μονάδες 2). Να γράψετε ποιος είναι ο κοινός πρόγονος όλων των ειδών στο φυλογενετικό δέντρο και ποιος ο κοινός πρόγονος των τριών πρωτεύοντων (μονάδες 2) και να εξηγήσετε γιατί ο άνθρωπος εμφανίζει περισσότερα κοινά χαρακτηριστικά με τον χιμπατζή παρά με το κουνέλι (μονάδες 2).

β. Να εξηγήσετε αν τα θηλαστικά στο φυλογενετικό δέντρο εξελίχθηκαν από τους προγόνους τους επειδή η φυσική επιλογή έδρασε σε μεμονωμένα άτομα των προγονικών ειδών τους, τα οποία διαφοροποιήθηκαν τόσο ώστε να δημιουργήσουν νέα είδη (μονάδες 7).

Μονάδες 13



αθιμπινίσις

ΦΡΟΝΤΙΣΤΗΡΙΑ ΜΕΣΗΣ ΕΚΠΑΙΔΕΥΣΗΣ

18294-Λύση

4.1

α.

A. αζωτοδεσμευτικά βακτήρια

B. νιτροποιητικά βακτήρια

Γ. αποικοδομητές

Δ. απονιτροποιητικά βακτήρια

β. 1. ατμοσφαιρική αζωτοδέσμευση, 2. βιολογική αζωτοδέσμευση

Η βιολογική αζωτοδέσμευση πραγματοποιείται από ελεύθερους ή συμβιωτικούς μικροοργανισμούς. Σημαντικότερα αζωτοδεσμευτικά βακτήρια είναι αυτά που ζουν συμβιωτικά στις ρίζες των ψυχανθών (όπως είναι το τριφύλλι, η μπιζελιά, η φασολιά, η φακή, η σόγια) σε ειδικά εξογκώματα (φυμάτια). Αυτά τα βακτήρια έχουν την ικανότητα να δεσμεύουν το ατμοσφαιρικό άζωτο και να το μετατρέπουν σε νιτρικά ιόντα, τα οποία μπορούν να απορροφηθούν από τα ψυχανθή. Γι' αυτό το λόγο άλλωστε τα όσπρια είναι πλούσια σε πρωτεΐνες. Η βιολογική αζωτοδέσμευση κατέχει το 90% της συνολικής αζωτοδέσμευσης.

4.2

α. Από τον πιο πρόσφατο στον αρχαιότερο οργανισμό, η σειρά είναι : A4, A1, A2, A3. Ο κοινός πρόγονος όλων των ειδών στο φυλογενετικό δέντρο είναι ο A3 και των τριών πρωτευόντων είναι ο A1. Ο άνθρωπος εμφανίζει περισσότερα κοινά χαρακτηριστικά με τον χιμπατζή παρά με το κουνέλι, γιατί ο κοινός πρόγονος του ανθρώπου και του χιμπατζή έζησε σχετικά πιο πρόσφατα από εκείνον του ανθρώπου και του κουνελιού.

β. Ένα μεμονωμένο άτομο μπορεί να παρουσιάσει ένα, το πολύ, νέο χαρακτηριστικό είτε λόγω μεταβολής του γενετικού υλικού του (μετάλλαξη) είτε λόγω της επίδρασης του περιβάλλοντός του (επίκτητο γνώρισμα). Αντιθέτως, η εξέλιξη απαιτεί συσσώρευση πολλών νέων κληρονομήσιμων χαρακτηριστικών που έχουν εδραιωθεί στους πληθυσμούς διαδοχικών γενεών με τη δράση της φυσικής επιλογής. Συνεπώς τα σύγχρονα είδη, δημιουργήθηκαν επειδή συσσωρεύτηκαν πολλά εδραιώμενα χαρακτηριστικά σε προγενέστερους πληθυσμούς που με την πάροδο των ετών οδήγησαν στην δημιουργία νέου είδους.

ΘΕΜΑ 2

2.1 Οι μικροοργανισμοί μπορούν να κατηγοριοποιηθούν με βάση διάφορα κριτήρια, όπως ο τρόπος ζωής τους και η σχέση τους με τον άνθρωπο.

α. Να διακρίνετε τους μικροοργανισμούς με βάση τον τρόπο ζωής τους (μονάδες 4).

Να αναφέρετε τον τρόπο διαβίωσης των νιτροποιητικών βακτηρίων (μονάδες 2).

β. Μερικοί μικροοργανισμοί, που χρησιμοποιούν τον άνθρωπο ως ξενιστή, μπορούν να προκαλέσουν διαταραχές στην ομοίωσά του. Να αναφέρετε τα αποτελέσματα από τη διαταραχή της ομοίωστας στον ανθρώπινο οργανισμό (μονάδες 6).

Μονάδες 12

2.2 Το 1858, ο Κάρολος Δαρβίνος δημοσίευσε το βιβλίο του «Πρόελευση των ειδών διά της φυσικής επιλογής» στο οποίο ανέπτυξε τη θεωρία της εξέλιξης με βάση τη φυσική επιλογή.

α. Να ορίσετε την έννοια της φυσικής επιλογής και να αντιπαραβάλετε τον όρο με την τεχνητή επιλογή (μονάδες 6).

β. Να εξηγήσετε γιατί η δράση της φυσικής επιλογής είναι τοπικά και χρονικά προσδιορισμένη (μονάδες 7).

Μονάδες 13

αδιμπινίσης

ΦΡΟΝΤΙΣΤΗΡΙΑ ΜΕΣΗΣ ΕΚΠΑΙΔΕΥΣΗΣ

19382-Λύση

2.1

α. Πολλοί μικροοργανισμοί περνούν όλη τη ζωή τους στο φυσικό περιβάλλον. Άλλοι, περνούν ένα μέρος ή ολόκληρη τη ζωή τους στο εσωτερικό κάποιου άλλου οργανισμού με σκοπό να επιβιώσουν και να αναπαραχθούν. Τα νιτροποιητικά βακτήρια ζουν ελεύθερα στο φυσικό περιβάλλον.

β. Κάθε διαταραχή της ομοιόστασης μπορεί να προκαλέσει την εκδήλωση διάφορων ασθενειών. Αν υπάρξει αδυναμία αποκατάστασης της ομοιόστασης, τότε μπορεί να προκληθεί ανεπανόρθωτη βλάβη στον οργανισμό, ακόμα και θάνατος.

2.2

α. Φυσική επιλογή είναι η διαδικασία με την οποία οι οργανισμοί που είναι περισσότερο προσαρμοσμένοι στο περιβάλλον τους επιβιώνουν και αναπαράγονται περισσότερο από τους λιγότερο προσαρμοσμένους. Ο όρος χρησιμοποιείται σε αντιδιαστολή με την τεχνητή επιλογή την οποία κάνει ο άνθρωπος κάθε φορά που επιλέγει τα καταλληλότερα ζώα (ή φυτά) ή αυτά που έχουν οικονομικό ενδιαφέρον, προκειμένου να παραγάγει απογόνους με επιθυμητά χαρακτηριστικά.

β. Η φυσική επιλογή είναι τοπικά και χρονικά προσδιορισμένη γιατί οι συνθήκες του περιβάλλοντος διαφέρουν από περιοχή σε περιοχή και από χρονική στιγμή σε χρονική στιγμή. Έτσι, είναι δυνατόν ένα χαρακτηριστικό που αποδεικνύεται προσαρμοστικό σε μια περιοχή μια καθορισμένη χρονική στιγμή να είναι άχρηστο ή/και δυσμενές σε μια άλλη περιοχή ή σε μια άλλη χρονική στιγμή.

ΘΕΜΑ 2

2.1 Μια από τις παρατηρήσεις στις οποίες βασίστηκε ο Κάρολος Δαρβίνος για να διατυπώσει τη θεωρία της φυσικής επιλογής ήταν ότι τα περισσότερα από τα χαρακτηριστικά των γονέων κληροδοτούνται στους απογόνους τους.

α. Να αναφέρετε ποια χαρακτηριστικά κληροδοτούνται στους απογόνους και σχετίζονται με την εξελικτική διαδικασία (μονάδες 6).

β. Να εξηγήσετε τον τρόπο με τον οποίο τα κληρονομούμενα χαρακτηριστικά μπορούν να οδηγήσουν στην εμφάνιση ενός νέου είδους (μονάδες 6).

Μονάδες 12

2.2 Οι βιοτικοί παράγοντες, δηλαδή οι οργανισμοί που ζουν σε ένα οικοσύστημα, διακρίνονται, ανάλογα με τον τρόπο που εξασφαλίζουν τη τροφή τους, σε αυτότροφους και ετερότροφους.

α. Να εξηγήσετε τον τρόπο με τον οποίο οι αυτότροφοι και οι ετερότροφοι οργανισμοί εξασφαλίζουν τις χημικές ουσίες που τους είναι απαραίτητες για την κάλυψη των ενεργειακών τους αναγκών (μονάδες 6).

β. Να ονομάσετε πώς αλλιώς χαρακτηρίζονται οι αυτότροφοι οργανισμοί (μονάδες 2) και να αναφέρετε τρεις κατηγορίες οργανισμών που υπάγονται σε αυτούς (μονάδες 3). Να ονομάσετε τις κατηγορίες στις οποίες διακρίνονται οι ετερότροφοι οργανισμοί (μονάδες 2).

Μονάδες 13

20061-Λύση

2.1

α. Τα χαρακτηριστικά που κληροδοτούνται από τους γονείς στους απογόνους τους είναι τα γενετικά και όχι τα επίκτητα, δηλαδή τα χαρακτηριστικά που αποκτούν οι οργανισμοί κατά τη διάρκεια της ζωής τους.

β. Τα χαρακτηριστικά που είναι ευνοϊκά για την επιβίωση μεταβιβάζονται στην επόμενη γενιά με μεγαλύτερη συχνότητα από τα λιγότερα ευνοϊκά, επειδή οι φορείς τους επιβιώνουν και αφήνουν μεγαλύτερο αριθμό απογόνων από τους φορείς των λιγότερων ευνοϊκών χαρακτηριστικών. Έτσι, με τη πάροδο του χρόνου, η συσσώρευση όλο και περισσότερων ευνοϊκών χαρακτηριστικών σε έναν πληθυσμό μπορεί να οδηγήσει στην εμφάνιση ενός νέου είδους.

2.2

α. Οι αυτότροφοι οργανισμοί παράγουν οι ίδιοι τις χημικές ουσίες που χρειάζονται μέσω της φωτοσύνθεσης. Δεσμεύουν την ηλιακή ενέργεια και την αξιοποιούν για τη παραγωγή γλυκόζης και άλλων υδατανθράκων από απλά ανόργανα μόρια (διοξείδιο του άνθρακα και νερό).

Οι ετερότροφοι οργανισμοί παραλαμβάνουν μέσω της τροφής τους τις χημικές ουσίες που τους είναι απαραίτητες για την κάλυψη των ενεργειακών τους αναγκών.

β. Οι αυτότροφοι οργανισμοί χαρακτηρίζονται και παραγωγοί και σε αυτούς υπάγονται οι πολυκύτταροι φυτικοί οργανισμοί, τα φύκη και τα κυανοβακτήρια. Οι ετερότροφοι οργανισμοί διακρίνονται σε καταναλωτές και αποικοδομητές.

ΘΕΜΑ 2

2.1 Στον ανθρώπινο οργανισμό υπάρχουν ομοιοστατικοί μηχανισμοί που συμβάλλουν στη διατήρηση σταθερών συνθηκών του εσωτερικού του περιβάλλοντος παρά τις εξωτερικές μεταβολές. Διάφοροι, όμως, παράγοντες, όπως για παράδειγμα οι παθογόνοι μικροοργανισμοί, μπορεί να διαταράξουν την ομοιόσταση, προκαλώντας την εκδήλωση διαφόρων ασθενειών. Ωστόσο όταν διαταράσσεται η ομοιόσταση, ο οργανισμός αντιδρά για να την αποκαταστήσει.

α. Να γράψετε δύο ακόμη παράγοντες που μπορεί να διαταράξουν την ομοιόσταση (μονάδες 4) και να αναφέρετε τον ομοιοστατικό μηχανισμό με τον οποίο αντιμετωπίζονται οι παθογόνοι μικροοργανισμοί (μονάδες 2).

β. Να αναφέρετε τα αποτελέσματα που μπορεί να επιφέρει η αδυναμία αποκατάστασης της ομοιόστασης του οργανισμού (μονάδες 6).

Μονάδες 12

2.2 Μία από τις έννοιες με πολλαπλή χρησιμότητα στις Βιολογικές Επιστήμες είναι η έννοια του πληθυσμού, την οποία συναντήσαμε τόσο στο κεφάλαιο της Οικολογίας, όσο και σε εκείνο της Εξέλιξης.

α. Να ορίσετε την έννοια του “πληθυσμού” (μονάδες 3) και να εξηγήσετε γιατί ο πληθυσμός αποτελεί τη μικρότερη μονάδα η οποία μπορεί να εξελιχθεί με τη δράση της φυσικής επιλογής (μονάδες 4).

β. Να εξηγήσετε γιατί ο πληθυσμός δεν αποτελεί κατάλληλη ταξινομική βαθμίδα για τη μελέτη της εξέλιξης των οργανισμών (μονάδες 6).

Μονάδες 13

20131-Λύση

2.1

α. Άλλοι παράγοντες που μπορεί να διαταράξουν την ομοιόσταση είναι οι ακραίες μεταβολές των περιβαλλοντικών συνθηκών (θερμοκρασία, ακτινοβολίες, διαθεσιμότητα οξυγόνου), καθώς και ο τρόπος ζωής ενός ατόμου (κάπνισμα, αλκοόλ κτλ.). Το ανοσοβιολογικό σύστημα αποτελεί μία ιδιαίτερη περίπτωση ομοιοστατικού μηχανισμού με τον οποίο αναγνωρίζονται και εξουδετερώνονται οι παθογόνοι μικροοργανισμοί.

β. Η αδυναμία αποκατάστασης της ομοιόστασης μπορεί να οδηγήσει σε ανεπανόρθωτη βλάβη του οργανισμού, ακόμη και στο θάνατο.

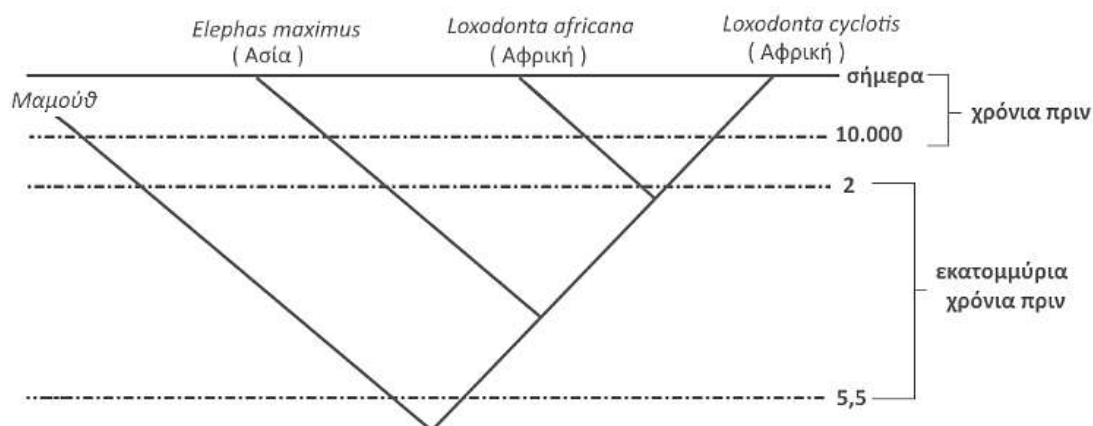
2.2

α. Οι οργανισμοί ενός οικοσυστήματος οι οποίοι ανήκουν στο ίδιο είδος αποτελούν έναν πληθυσμό. Σύμφωνα με την εξελικτική θεωρία, η φυσική επιλογή δρα στον πληθυσμό και συνεπώς, ο πληθυσμός αντιπροσωπεύει τη μικρότερη δυνατή μονάδα που μπορεί να εξελιχθεί. Αυτό εξηγείται από το γεγονός ότι ένα μεμονωμένο άτομο μπορεί να παρουσιάσει ένα, το πολύ, νέο χαρακτηριστικό είτε λόγω μεταβολής του γενετικού υλικού του (μετάλλαξη) είτε λόγω της επίδρασης του περιβάλλοντός του (επικτήτο γνώρισμα). Αντιθέτως η εξέλιξη απαιτεί συσσώρευση πολλών νέων κληρονομήσιμων χαρακτηριστικών που έχουν εδραιωθεί στους πληθυσμούς διαδοχικών γενεών με τη δράση της φυσικής επιλογής.

β. Η έννοια του πληθυσμού δεν έχει πολύ αυστηρά όρια. Για παράδειγμα, ένα ζώο που ανήκει σε έναν πληθυσμό, π.χ. μια γάτα της συνοικίας μας, δεν αναπαράγεται με τις γάτες άλλων συνοικιών που ανήκουν σε άλλους πληθυσμούς, όσο δεν έρχεται σε επαφή μαζί τους. Αν όμως μεταφερθεί σε άλλη συνοικία γίνεται μέλος του πληθυσμού των γατιών της συνοικίας, καθώς μπορεί να αναπαραχθεί με τις υπόλοιπες. Συνεπώς, δεν μπορούμε να χρησιμοποιήσουμε τον πληθυσμό ως ταξινομική μονάδα, διότι χρειαζόμαστε μια πιο γενική έννοια που να περιλαμβάνει όλους τους πληθυσμούς ατόμων που όταν έρχονται σε επαφή μεταξύ τους, μπορούν να αναπαραχθούν και να αποκτήσουν γόνιμους απογόνους. Η έννοια αυτή είναι το είδος.

ΘΕΜΑ 4

4.1 Το παρακάτω φυλογενετικό δέντρο απεικονίζει την εξέλιξη των μαμούθ και των πλησιέστερων συγγενών τους, των ελεφάντων.



α. Να αναφέρετε, σύμφωνα με τα δεδομένα του φυλογενετικού δέντρου, πότε περίπου εξαφανίστηκαν τα μαμούθ (μονάδες 2) και να εξηγήσετε ποια από τα είδη των ελεφάντων είναι πιο συγγενικά μεταξύ τους, κατατασσόμενα στο ίδιο γένος (μονάδες 4).

β. Να εξηγήσετε πώς μπορεί να ερμηνευτεί, σύμφωνα με τη θεωρία της φυσικής επιλογής, η εξαφάνιση των μαμούθ (μονάδες 6).

Μονάδες 12

4.2 Η αιθυλική αλκοόλη (το οινόπνευμα) που περιέχεται στα αλκοολούχα ποτά μαζί με τα βαρβιτουρικά και άλλες ουσίες συγκαταλέγονται στις κατευναστικές ουσίες. Η συχνή χρήση του αλκοόλ και σε μεγάλες ποσότητες οδηγεί στον αλκοολισμό. Οι αλκοολικοί, λόγω της φθοράς των κυττάρων του εγκεφάλου τους, παρουσιάζουν απώλεια μνήμης, φαινόμενα σύγχυσης, παραισθήσεις και ψυχωτική συμπεριφορά.

α. Να εξηγήσετε τον τρόπο με τον οποίο η αιθυλική αλκοόλη που καταναλώνεται από τους αλκοολικούς μπορεί να έχει σαν συνέπεια την καταστροφή των κυττάρων του εγκεφάλου τους (μονάδες 6).

β. Να αναφέρετε ποια συστήματα του οργανισμού προσβάλλονται περισσότερο από την υπερβολική και συστηματική χρήση αλκοόλ (μονάδες 3) και να εξηγήσετε πώς η κατανάλωση αλκοόλ από τους αλκοολικούς οδηγεί στον εκφυλισμό του ηπατικού ιστού, μια κατάσταση που ονομάζεται κίρρωση του ήπατος (μονάδες 4).

Μονάδες 13

20934-Λύση

4.1

α. Τα τελευταία μαμούθ φαίνεται να εξαφανίστηκαν περίπου πριν από 5.000 χρόνια. Οι Αφρικανικοί ελέφαντες *Loxodonta africana* και *Loxodonta cyclotis* φαίνεται να έχουν έναν κοινό πρόγονο που έζησε σχετικά πρόσφατα (περίπου πριν από 2 εκατ. χρόνια), συνεπώς είναι περισσότερο συγγενικοί μεταξύ τους και ανήκουν στο ίδιο γένος, το γένος *Loxodonta*.

β. Οι πληθυσμοί των μαμούθ φαίνεται ότι δεν διέθεταν τα κατάλληλα κληρονομήσιμα χαρακτηριστικά που θα τους βοηθούσαν να προσαρμοστούν και να επιβιώσουν σε κάποια σημαντική περιβαλλοντική αλλαγή που πιθανώς συνέβη κατά την περίοδο της εξαφάνισής τους (το τέλος της εποχής των παγετώνων). Έτσι, σιγά – σιγά λιγόστευαν και τελικά εξαφανίστηκαν.

4.2

α. Κατά τον καταβολισμό του οινοπνεύματος από τον οργανισμό, παράγεται ακεταλδεΐδη η οποία προξενεί καταστροφές στα κύτταρα των διαφόρων ιστών και επομένως και στα κύτταρα του εγκεφάλου.

β. Τα συστήματα του οργανισμού που προσβάλλονται περισσότερο από την υπερβολική και συστηματική χρήση αλκοόλ είναι το νευρομυϊκό, το γαστρεντερικό και το καρδιαγγειακό σύστημα. Η υπερβολική κατανάλωση οινοπνεύματος ελαττώνει την ικανότητα του λεπτού εντέρου να απορροφά τις θρεπτικές ουσίες που περιέχονται στην τροφή μας. Συνέπεια του γεγονότος αυτού είναι η φθορά του ήπατος, το οποίο, αντί να αποθηκεύει τις πρωτεΐνες και τους υδατάνθρακες που χρησιμοποιούνται από τα ηπατικά κύτταρα, αποθηκεύει λίπη, με αποτέλεσμα τη διόγκωσή του. Η συνεχιζόμενη κατανάλωση οινοπνεύματος από έναν αλκοολικό καταλήγει συχνά σε εκφυλισμό του ηπατικού ιστού, δηλαδή στην κίρρωση του ήπατος.