

ΘΕΜΑ 2

2.1 Στα οικοσυστήματα, οι επαναλαμβανόμενες κυκλικές πορείες των χημικών στοιχείων χαρακτηρίζονται ως βιογεωχημικοί κύκλοι, γιατί διεκπεραιώνονται με τη συμμετοχή βιολογικών, γεωλογικών και χημικών διαδικασιών.

α. Να εξηγήσετε για ποιο λόγο πιστεύετε ότι είναι απαραίτητη η ύπαρξη των βιογεωχημικών κύκλων στα οικοσυστήματα (μονάδες 6).

β. Ορισμένες από τις διαδικασίες που συναντώνται στους προαναφερόμενους κύκλους είναι η διαπνοή, η απονιτροποίηση, η κυτταρική αναπνοή. Να αναφέρετε με ποιον ή ποιους κύκλους σχετίζεται η κάθε διαδικασία (μονάδες 3) και στη συνέχεια να αιτιολογήσετε την απάντησή σας (μονάδες 3).

Μονάδες 12

2.2 Τα Θηλαστικά εξελίχθηκαν πριν από 240 εκατομμύρια χρόνια από τα Ερπετά κατά το Μεσοζωικό Αιώνα.

α. Να γράψετε τις κύριες κατηγορίες των Θηλαστικών που αποτελούσαν για περισσότερο από 150 εκατομμύρια χρόνια ένα μικρό ποσοστό ανάμεσα στις υπόλοιπες μορφές ζωής στον πλανήτη μας (μονάδες 6).

β. Να γράψετε τους λόγους για τους οποίους τα Θηλαστικά επεκτάθηκαν σε πολλές περιοχές που πλανήτη μας πριν από 65 εκατομμύρια χρόνια (μονάδες 7).

Μονάδες 13

αθλημπινίσις

ΦΡΟΝΤΙΣΤΗΡΙΑ ΜΕΣΗΣ ΕΚΠΑΙΔΕΥΣΗΣ

15244-Λύση

2.1

α. Τα χημικά στοιχεία (C, H, O, N, S, P κ.ά.) που είναι απαραίτητα για τη σύνθεση των χημικών ενώσεων, από τις οποίες εξαρτώνται οι δομές και οι λειτουργίες των οργανισμών, πρέπει να κυκλοφορούν, ώστε να γίνονται εκ νέου διαθέσιμα στους οργανισμούς ενός οικοσυστήματος. Αυτό είναι απαραίτητο καθώς, αντίθετα με την ενέργεια, η ύλη που υπάρχει διαθέσιμη στη βίωση είναι περιορισμένη, επειδή ο πλανήτης δέχεται ελάχιστα ποσά ύλης από το Διάστημα.

β. Κύκλος του άνθρακα: Κυτταρική αναπνοή (οξειδωση της γλυκόζης προκειμένου να απελευθερωθεί ενέργεια για την κάλυψη των αναγκών των παραγωγών και διοξειδίου του άνθρακα που επιστρέφει στην ατμόσφαιρα).

Κύκλος του αζώτου: Απονιτροποίηση (μετατροπή των νιτρικών ιόντων σε μοριακό άζωτο, το οποίο επιστρέφει στην ατμόσφαιρα).

Κύκλος του νερού: Διαπνοή (οι υδρατμοί απομακρύνονται από τα στόματα των φύλλων των φυτών και αποτελεί την «κινητήρια δύναμη» για τη μεταφορά των θρεπτικών στοιχείων στο εσωτερικό των φυτικών οργανισμών).

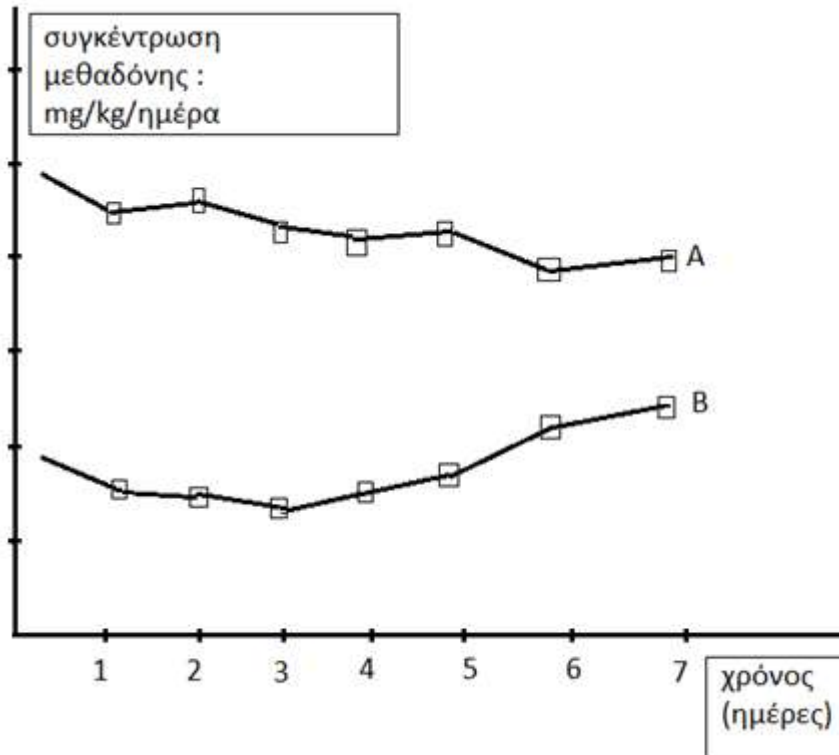
2.2

α. Οι κύριες κατηγορίες των Θηλαστικών ήταν τα Μονοτρήματα, τα Μαρσιποφόρα και τα Πλακουντοφόρα.

β. Οι βασικοί λόγοι ήταν η εξαφάνιση των Δεινοσαύρων (θηρευτές τους) και η εμφάνιση νέων φυτικών ειδών (που δημιούργησε επιπλέον βιότοπους προσφέροντας στα Θηλαστικά περισσότερες δυνατότητες εύρεσης τροφής και μεγαλύτερη προστασία από τους θηρευτές τους).

ΘΕΜΑ 4

4.1 Στο διάγραμμα απεικονίζεται η ημερήσια μεταβολή των συγκεντρώσεων των εγκεφαλικών, που παράγει ο οργανισμός του, και της μεθαδόνης, που χορηγείται, σε έναν χρόνιο χρήστη ηρωίνης. Ο συγκεκριμένος χρήστης παρακολουθεί τον δεύτερο μήνα ενός προγράμματος απεξάρτησης, στον οποίο χορηγείται μεθαδόνη ως υποκατάστατο της ηρωίνης.



α. Να εξηγήσετε τι είναι η μεθαδόνη και για ποιο λόγο χρησιμοποιείται ως υποκατάστατο της ηρωίνης (μονάδες 6).

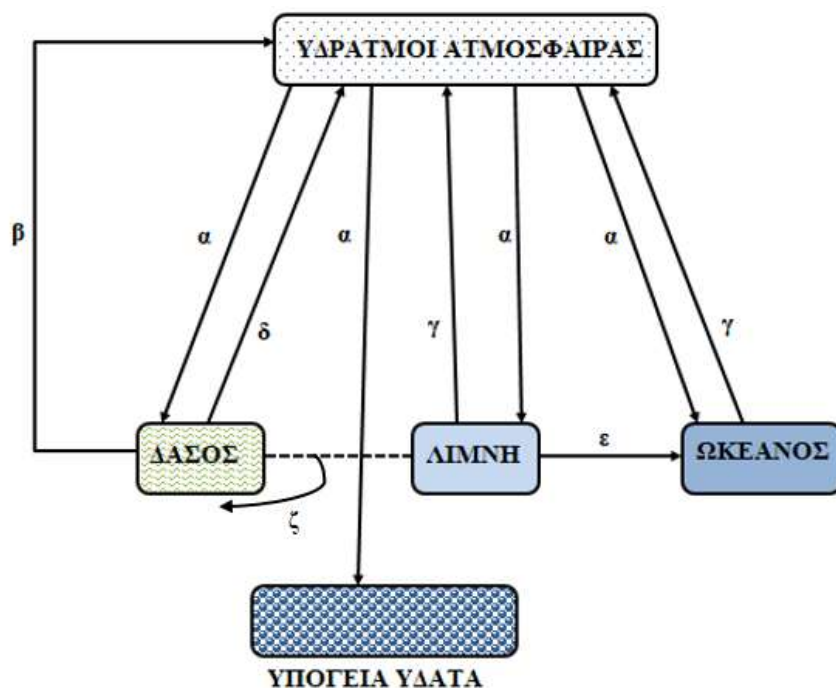
β. Να αναφέρετε ποια καμπύλη θεωρείτε ότι απεικονίζει τη μεταβολή της συγκέντρωσης των εγκεφαλικών και ποια τη μεταβολή της συγκέντρωσης της μεθαδόνης (μονάδες 2). Να αιτιολογήσετε την απάντησή σας (μονάδες 4).

ΦΡΟΝΤΙΣΤΗΡΙΑ ΜΕΣΗΣ ΕΚΠΑΙΔΕΥΣΗΣ **Μονάδες 12**

4.2 Ο υδρολογικός κύκλος, ή αλλιώς ο κύκλος του νερού, περιγράφει την παρουσία και την κυκλοφορία του νερού στην επιφάνεια της Γης, καθώς και κάτω απ' αυτή. Ο κύκλος του νερού λειτουργεί εδώ και δισεκατομμύρια χρόνια και επιτρέπει την ύπαρξη της ζωής στον πλανήτη.

15255

α. Το διάγραμμα που ακολουθεί απεικονίζει τον κύκλο του νερού σε διαφορετικά οικοσυστήματα. Να γράψετε τα ονόματα των διαδικασιών που αντιστοιχούν στις θέσεις α, β, γ, δ, ε, ζ (μονάδες 6).



β. Να εξηγήσετε γιατί τα δέλτα των ποταμών, μέσω του κύκλου του νερού, φιλοξενούν μεγάλο αριθμό διαφορετικών φυτικών και ζωικών ειδών (μονάδες 7).

Μονάδες 13

αθιμπινίσις

ΦΡΟΝΤΙΣΤΗΡΙΑ ΜΕΣΗΣ ΕΚΠΑΙΔΕΥΣΗΣ

15255-Λύση

4.1

α. Η μεθαδόνη είναι μια ναρκωτική ουσία που έχει παρόμοια δράση με τη μορφίνη. Επειδή χορηγείται από το στόμα και διασπάται στο λεπτό έντερο, έχει βραδύτερη και ηπιότερη δράση από άλλα ναρκωτικά. Για το λόγο αυτό τα τελευταία χρόνια χρησιμοποιείται σε προγράμματα απεξάρτησης ναρκομανών, στους οποίους χορηγείται σε σταδιακά μειούμενες δόσεις ως υποκατάστατο της ηρωίνης.

β. Η καμπύλη Β απεικονίζει τη μεταβολή της συγκέντρωσης των εγκεφαλικών και η καμπύλη Α την μεταβολή της συγκέντρωσης της μεθαδόνης. Ο οργανισμός του χρήστη αρχικά παράγει τις «φυσιολογικές μορφίνες», όπως οι εγκεφαλίνες και οι ενδορφίνες. Η ηρωίνη και η μεθαδόνη λειτουργούν όπως οι εγκεφαλίνες, αλλά έχουν ισχυρότερη δράση. Λαμβάνοντας ο χρήστης ηρωίνη (και στη συνέχεια, στο πρόγραμμα απεξάρτησης, μεθαδόνη), μειώθηκε προσωρινά η παραγωγή των εγκεφαλικών του. Όμως στο πρόγραμμα απεξάρτησης, χορηγούνται σταδιακά στον χρήστη συνεχώς μειούμενες δόσεις μεθαδόνης, που θα οδηγήσουν σε βαθμιαία αύξηση της παραγωγής των εγκεφαλικών και των ενδορφινών του.

4.2

α. α = κατακρημνίσεις, β = διαπνοή (ή επιδερμική εξάτμιση), γ = εξάτμιση, δ = επιδερμική εξάτμιση (ή διαπνοή), ϵ = επιφανειακή απορροή, ζ = πρόσληψη (από τις ρίζες των φυτών)

β. Τα επιφανειακά ρέοντα ύδατα απομακρύνουν τα θρεπτικά συστατικά, από το χερσαίο περιβάλλον, τα οποία με μακροχρόνιες διαδικασίες γίνονται διαθέσιμα στους οργανισμούς στα δέλτα των ποταμών που εμφανίζουν πολύ υψηλή παραγωγικότητα.

ΘΕΜΑ 2

2.1 Κάθε χρόνο σε όλο τον κόσμο αναφέρονται περίπου 250 εκατομμύρια περιστατικά σεξουαλικά μεταδιδόμενων νοσημάτων. Έχει υπολογιστεί ότι το 1/3 από αυτά αφορά σε εφήβους.

α. Να γράψετε τους τρεις τρόπους μετάδοσης των μικροβίων που προκαλούν σεξουαλικά μεταδιδόμενα νοσήματα (μονάδες 6).

β. Να αναφέρετε τρία νοσήματα που μεταδίδονται με τη σεξουαλική επαφή και να γράψετε το είδος του μικροοργανισμού στο οποίο οφείλονται (μονάδες 6).

Μονάδες 12

2.2 Η ύλη που υπάρχει διαθέσιμη στη βιόσφαιρα είναι περιορισμένη, καθώς ο πλανήτης δέχεται ελάχιστα ποσά ύλης από το Διάστημα (μετεωρίτες κτλ.).

α. Να εξηγήσετε μέσω ποιας χημικής ένωσης και ποιας διαδικασίας εισέρχεται ο άνθρακας στα οικοσυστήματα (μονάδες 3). Να ονομάσετε τους οργανισμούς που συμμετέχουν στην εισαγωγή του (μονάδες 2) καθώς και την οργανική ένωση που παράγεται στη συνέχεια από αυτούς (μονάδες 1).

β. Για να ολοκληρωθεί ο κύκλος πρόσληψης και επαναφοράς του άνθρακα επιστρέφει ένα αέριο στην ατμόσφαιρα. Να ονομάσετε το αέριο (μονάδες 2) και να εξηγήσετε τη κυτταρική διαδικασία μέσω της οποίας παράγεται αυτό στους οργανισμούς (μονάδες 5).

Μονάδες 13

15293-Λύση

2.1

α. Τα σεξουαλικά μεταδιδόμενα νοσήματα, είναι λοιμώδη νοσήματα που μεταδίδονται κατά κύριο λόγο με τη σεξουαλική επαφή. Τα περισσότερα από αυτά μπορούν να μεταδοθούν επιπλέον και μέσω του αίματος ή των παραγώγων του (π.χ. σε περιπτώσεις μετάγγισης ή χρήσης μολυσμένης σύριγγας), καθώς και από τη μολυσμένη μητέρα στο έμβryo.

β. Τα πιο συνηθισμένα σεξουαλικά μεταδιδόμενα νοσήματα είναι:

(αναφορά σε τρία από αυτά)

Από βακτήρια: η σύφιλη, η γονοκοκκική ουρηθρίτιδα και η λοίμωξη από χλαμύδια.

Από ιούς: ο απλός έρπητας, η λοίμωξη από ιούς των ανθρώπινων θηλωμάτων, το AIDS, η ηπατίτιδα Β και η ηπατίτιδα C.

Από πρωτόζωα: η λοίμωξη από τριχομονάδα.

Από μύκητες: η λοίμωξη από κάντιντα.

2.2

α. Ο άνθρακας εισέρχεται στα οικοσυστήματα με τη μορφή του διοξειδίου του άνθρακα, το οποίο βρίσκεται στην ατμόσφαιρα. Το διοξείδιο του άνθρακα παραλαμβάνεται από τους παραγωγούς οι οποίοι παράγουν γλυκόζη με τη διαδικασία της φωτοσύνθεσης.

β. Το αέριο που επιστρέφει είναι το διοξείδιο του άνθρακα. Ένα μέρος της γλυκόζης, αλλά και άλλων ενώσεων που συντίθενται από τους παραγωγούς, χρησιμοποιείται κατά την κυτταρική αναπνοή προκειμένου να απελευθερωθεί ενέργεια για την κάλυψη των αναγκών των παραγωγών. Επειδή όμως κατά την κυτταρική αναπνοή παράγεται και διοξείδιο του άνθρακα, το αέριο αυτό επιστρέφει στην ατμόσφαιρα, με αποτέλεσμα να ολοκληρώνεται ένας κύκλος πρόσληψης και επαναφοράς από και προς την ατμόσφαιρα.

ΘΕΜΑ 2

2.1 Τα πρωτόζωα είναι μονοκύτταροι ευκαρυωτικοί οργανισμοί. Σε μερικές περιπτώσεις προκαλούν διαταραχές στον άνθρωπο και στα ζώα.

α. Να γράψετε τρία παθογόνα πρωτόζωα καθώς και τις ασθένειες που προκαλούν στον άνθρωπο (μονάδες 6).

β. Να αναφέρετε τους τρεις τρόπους κίνησης των πρωτόζωων (μονάδες 6).

Μονάδες 12

2.2 Τα στόματα των φύλλων όταν είναι ανοιχτά συμβάλλουν στον βιογεωχημικό κύκλο τόσο του άνθρακα όσο και του νερού.

α. Να εξηγήσετε πως συμβάλλουν τα ανοιχτά στόματα των φύλλων στον βιογεωχημικό κύκλο του άνθρακα (μονάδες 6).

β. Να ονομάσετε τη διαδικασία με την οποία απομακρύνεται το νερό μέσω των στομάτων των φύλλων των φυτών (μονάδες 3) και να εξηγήσετε πως σχετίζεται με την μεταφορά θρεπτικών χημικών στοιχείων στους παραγωγούς (μονάδες 4).

Μονάδες 13

αδιμπινίσης

ΦΡΟΝΤΙΣΤΗΡΙΑ ΜΕΣΗΣ ΕΚΠΑΙΔΕΥΣΗΣ

15294-Λύση

2.1

α. Παθογόνα πρωτόζωα για τον άνθρωπο είναι: το πλασμώδιο (μεταδίδεται από τα κουνούπια και προκαλεί ελονοσία), το τρυπανόσωμα (μεταδίδεται από τη μύγα τσε τσε και προκαλεί την ασθένεια του ύπνου), η ιστολυτική αμοιβάδα (προκαλεί αμοιβαδοειδή δυσεντερία) Εναλλακτικά: το τοξόπλασμα (μεταδίδεται από τα κατοικίδια ζώα, προσβάλλει βασικά όργανα όπως τους πνεύμονες, το ήπαρ και το σπλήνα και προκαλεί αποβολές στις εγκύους και η τριχομονάδα (ανήκει στα σεξουαλικά μεταδιδόμενα πρωτόζωα).

β. Τα πρωτόζωα κινούνται είτε σχηματίζοντας ψευδοπόδια (αμοιβάδα) είτε με τις βλεφαρίδες ή τα μαστίγια που διαθέτουν.

2.2

α. Μέσω των στομάτων γίνεται η ανταλλαγή των αερίων μεταξύ των φυτών και της ατμόσφαιρας (είσοδος διοξειδίου του άνθρακα και αποβολή οξυγόνου κατά τη φωτοσύνθεση, αντίστροφα κατά την κυτταρική αναπνοή).

β. Η διαδικασία ονομάζεται διαπνοή. Το νερό του εδάφους, που είναι πλούσιο σε θρεπτικά στοιχεία, απορροφάται από τις ρίζες των φυτών και κυκλοφορεί στο εσωτερικό τους. Φθάνοντας το νερό στα φύλλα απομακρύνεται με τη διαπνοή από τα στόματά τους. Έτσι η διαπνοή αποτελεί την «κινητήρια δύναμη» για τη μεταφορά των θρεπτικών στοιχείων στο εσωτερικό των φυτικών οργανισμών.

αξιμπινίσις

ΦΡΟΝΤΙΣΤΗΡΙΑ ΜΕΣΗΣ ΕΚΠΑΙΔΕΥΣΗΣ

ΘΕΜΑ 2

2.1 Οι μύκητες είναι ευκαρυωτικοί μονοκύτταροι ή κοινοκυτταρικοί οργανισμοί και πολλαπλασιάζονται μονογονικά με δύο τρόπους.

α. Να γράψετε τους δύο τρόπους αναπαραγωγής των μυκήτων (μονάδες 6).

β. Παρότι πολλοί μύκητες ωφελούν τον άνθρωπο και τα οικοσυστήματα, υπάρχουν και κάποιοι που προκαλούν διαταραχές στην υγεία του ανθρώπου. Να ονομάσετε δύο παθογόνους μύκητες (μονάδες 2) και να αναφέρετε τις ασθένειες που προκαλούν (μονάδες 4).

Μονάδες 12

2.2 Η ανταλλαγή του νερού μεταξύ των ωκεανών και της ατμόσφαιρας αποτελεί ένα σχετικά απλό μηχανισμό, καθώς περιλαμβάνει μόνο τις διαδικασίες της εξάτμισης και των κατακρημνίσεων. Αντίθετα, το τμήμα του κύκλου του νερού που αφορά την ξηρά είναι περισσότερο πολύπλοκο.

α. Να περιγράψετε τρεις πιθανές πορείες του νερού στην ξηρά (μονάδες 6).

β. Να εξηγήσετε γιατί τα φυτά παίζουν καθοριστικό ρόλο στην απορρόφηση νερού και θρεπτικών συστατικών από το έδαφος (μονάδες 3) και να αναφέρετε μία συνέπεια που έχει η απομάκρυνση των παραγωγών ως προς την απορρόφηση θρεπτικών στοιχείων του εδάφους, σε μικρές λεκάνες απορροής (μονάδες 4).

Μονάδες 13

αδιμπινίσης

ΦΡΟΝΤΙΣΤΗΡΙΑ ΜΕΣΗΣ ΕΚΠΑΙΔΕΥΣΗΣ

15297-Λύση

2.1

α. Πολλοί από τους μύκητες πολλαπλασιάζονται μονογονικά με απλή διχοτόμηση, ενώ άλλοι πολλαπλασιάζονται με εκβλάστηση. Σ' αυτούς τους τελευταίους σχηματίζεται σε κάποιο σημείο του αρχικού κυττάρου ένα εξόγκωμα, το εκβλάστημα, το οποίο όταν αναπτυχθεί αρκετά, είτε παραμένει ενωμένο με το γονικό οργανισμό, είτε αποκόβεται από αυτόν και ζει πλέον ως αυτοτελής οργανισμός.

β. Η *Candida albicans* (κάντιντα η λευκάζουσα), ανάλογα με το όργανο που προσβάλλει, μπορεί να προκαλέσει πνευμονική καντιντίαση, κολπίτιδα ή στοματίτιδα. Τα δερματόφυτα αποτελούν μια ειδική κατηγορία μυκήτων που προσβάλλουν το δέρμα, ιδιαίτερα το τριχωτό μέρος της κεφαλής, αλλά και τις μεσοδακτύλιες περιοχές των ποδιών, προκαλώντας ερυθρότητα και έντονο κνησμό.

2.2

α. Το νερό που πέφτει στην ξηρά μπορεί:

- Να εξατμιστεί.
- Να εισχωρήσει στο υπέδαφος και στο σύστημα των υπόγειων υδάτων.
- Να προσληφθεί από τα φυτά και να απομακρυνθεί με τη διαπνοή.
- Να απομακρυνθεί με την επιφανειακή απορροή από το χερσαίο περιβάλλον.

β. Τα φυτά παίζουν καθοριστικό ρόλο στην απορρόφηση του νερού από το έδαφος (μέσω της απορρόφησής του από τις ρίζες τους. Σε μικρές λεκάνες απορροής, όπου αφαιρέθηκαν όλα τα δέντρα, ο όγκος του επιφανειακού νερού αυξήθηκε πάνω από 200%. Το νερό αυτό κατέληξε στη θάλασσα (υδάτινους αποδέκτες), ενώ αν είχε διεισδύσει στο έδαφος, θα είχε αποδοθεί πίσω στην ατμόσφαιρα με τη διαπνοή. Έτσι, τα επιφανειακά ρέοντα ύδατα απομακρύνουν και τα θρεπτικά συστατικά τα οποία με μακροχρόνιες διαδικασίες γίνονται διαθέσιμα στους οργανισμούς. Αυτά τα συστατικά θα καταλήξουν τελικά στους υδάτινους αποδέκτες (και γι αυτό τα δέλτα των ποταμών εμφανίζουν πολύ υψηλή παραγωγικότητα).

ΘΕΜΑ 2

2.1 Στη βάση της ανταλλαγής του διοξειδίου του άνθρακα μεταξύ της ατμόσφαιρας και των βιοτικών παραγόντων των οικοσυστημάτων βρίσκεται η εναλλαγή δύο διαδικασιών.

α. Να ονομάσετε τις δύο διαδικασίες (μονάδες 4) και να εξηγήσετε αν οι παραγωγοί συμμετέχουν και στις δύο αυτές διαδικασίες (μονάδες 2).

β. Να ονομάσετε τις ενώσεις του άνθρακα που αντιδρούν (μονάδες 3) και τις ενώσεις του άνθρακα που παράγονται (μονάδες 3) σε κάθε διαδικασία που αναφέρεται στο προηγούμενο ερώτημα.

Μονάδες 12

2.2 Οι ασθένειες που προκαλούνται από παθογόνους μικροοργανισμούς ονομάζονται λοιμώδη νοσήματα. Για να θεωρηθούν, όμως, έτσι πρέπει να πληρούν κάποιες προϋποθέσεις.

α. Να ονομάσετε τρία λοιμώδη νοσήματα (μονάδες 3) καθώς και τους μικροοργανισμούς που τα προκαλούν (μονάδες 3).

β. Να γράψετε τις τρεις αυτές προϋποθέσεις (μονάδες 6) και να ονομάσετε τον επιστήμονα που τις όρισε (μονάδες 1).

Μονάδες 13

αξιμπινίσις

ΦΡΟΝΤΙΣΤΗΡΙΑ ΜΕΣΗΣ ΕΚΠΑΙΔΕΥΣΗΣ

15298-Λύση

2.1

α. Οι δύο διαδικασίες είναι η φωτοσύνθεση και κυτταρική αναπνοή. Και οι δυο διαδικασίες πραγματοποιούνται στα κύτταρα των παραγωγών, καθώς τα φυτά φωτοσυνθέτουν και πραγματοποιούν κυτταρική αναπνοή.

β. Με τη φωτοσύνθεση προσλαμβάνεται το διοξείδιο του άνθρακα προκειμένου να χρησιμοποιηθεί στην παραγωγή γλυκόζης, ενώ με την κυτταρική αναπνοή οξειδώνεται η γλυκόζη και παράγεται και επιστρέφει το διοξείδιο του άνθρακα στην ατμόσφαιρα.

2.2

α. Ενδεικτικά αναφέρονται: γρίπη από τον ιό της γρίπης, ελονοσία από το πλασμώδιο, σύφιλη από το βακτήριο *Treponema pallidum*.

β. Σύμφωνα με τα κριτήρια του Κοχ μια ασθένεια οφείλεται σε έναν παθογόνο μικροοργανισμό, όταν ο μικροοργανισμός αυτός:

- Ανιχνεύεται στους ιστούς ή στα υγρά του ασθενούς ή στον οργανισμό ατόμων που πέθαναν από αυτή την ασθένεια.
- Μπορεί να απομονωθεί και να καλλιεργηθεί στο εργαστήριο.
- Μπορεί να προκαλέσει την ίδια ασθένεια σε πειραματόζωα αλλά και να απομονωθεί εκ νέου από αυτά.

αξιμπινίσης

ΦΡΟΝΤΙΣΤΗΡΙΑ ΜΕΣΗΣ ΕΚΠΑΙΔΕΥΣΗΣ

ΘΕΜΑ 4

4.1. Ένας ασθενής παραπονέθηκε στο γιατρό του, ότι τις τελευταίες μέρες υποφέρει από έναν πονόλαιμο.

α. Να διατυπώσετε τα κριτήρια με βάση τα οποία θα μπορούσε να διαπιστώσει ο γιατρός αν ο πονόλαιμος του ασθενούς οφείλεται σε παθογόνο μικρόβιο ή στον τρόπο ζωής του (π.χ. κάπνισμα) (μονάδες 6).

β. Αν τελικά ο πονόλαιμος οφείλεται σε παθογόνο μικρόβιο, να αναφέρετε τρεις πιθανούς τρόπους με τους οποίους του μεταδόθηκε το μικρόβιο (μονάδες 6).

Μονάδες 12

4.2 Ένας νέος γεωργός, που καλλιεργεί σιτηρά, θέλει να εμπλουτίσει το χωράφι του με άζωτο χρησιμοποιώντας μια οικολογική μέθοδο.

α. Να προτείνετε την κατάλληλη μέθοδο με εναλλαγή καλλιεργειών (μονάδες 2) και να εξηγήσετε γιατί η εναλλαγή καλλιεργειών θα εμπλουτίσει το χωράφι του με αξιοποιήσιμες μορφές αζώτου για τους παραγωγούς (μονάδες 4).

β. Εάν ο γεωργός επιλέξει τη συμβατική καλλιέργεια χρησιμοποιώντας χημικά λιπάσματα, να εξηγήσετε ποιος κίνδυνος υπάρχει για το γειτονικό ποτάμι της περιοχής (μονάδες 5).

Μονάδες 13

αθιμπινίσης

ΦΡΟΝΤΙΣΤΗΡΙΑ ΜΕΣΗΣ ΕΚΠΑΙΔΕΥΣΗΣ

15386-Λύση

4.1

α. Μια ασθένεια, για να θεωρηθεί λοιμώδης, πρέπει να ικανοποιεί τα «κριτήρια του Κοχ». Σύμφωνα με τα κριτήρια αυτά, μια ασθένεια οφείλεται σε έναν παθογόνο μικροοργανισμό, όταν ο μικροοργανισμός αυτός:

- Ανιχνεύεται στους ιστούς ή στα υγρά του ασθενούς ή στον οργανισμό ατόμων που πέθαναν από αυτή την ασθένεια.
- Μπορεί να απομονωθεί και να καλλιεργηθεί στο εργαστήριο.
- Μπορεί να προκαλέσει την ίδια ασθένεια σε πειραματόζωα αλλά και να απομονωθεί εκ νέου από αυτά.

Συνεπώς, με την απομόνωση και την πιθανή καλλιέργεια μικροοργανισμών από τον ασθενή, θα επιβεβαιωθεί η λοίμωξη.

β. Οι παθογόνοι μικροοργανισμοί μεταδίδονται στον άνθρωπο με την τροφή και το νερό, με την επαφή με μολυσμένα ζώα, με τα σταγονίδια του βήχα ασθενούς ατόμου (εναλλακτικά: με την άμεση επαφή με μολυσμένα άτομα, καθώς και με την έμμεση επαφή με αντικείμενα που έχουν χρησιμοποιηθεί από μολυσμένο άτομο).

4.2

α. Θα επιλέξει την αμειψισπορά, δηλαδή την εναλλαγή στην καλλιέργεια σιτηρών και ψυχανθών.

Τα αζωτοδεσμευτικά βακτήρια ζουν συμβιωτικά στις ρίζες των ψυχανθών. Αυτά τα βακτήρια έχουν την ικανότητα να δεσμεύουν το ατμοσφαιρικό άζωτο και να το μετατρέπουν σε νιτρικά ιόντα (βιολογική αζωτοδέσμευση), τα οποία μπορούν να απορροφηθούν από τα ψυχανθή. Γι' αυτό το λόγο τα όσπρια είναι πλούσια σε πρωτεΐνες.

β. Με τη ρίψη χημικών λιπασμάτων στο χωράφι του, λιγότερο από το ένα τρίτο της εκάστοτε προστιθέμενης στο έδαφος ποσότητας προσλαμβάνεται από τα καλλιεργούμενα φυτά. Το υπόλοιπο παρασύρεται από τη βροχή και καταλήγει στα γλυκά ή στα θαλασσινά νερά, οδηγώντας στο φαινόμενο του ευτροφισμού.

ΘΕΜΑ 4

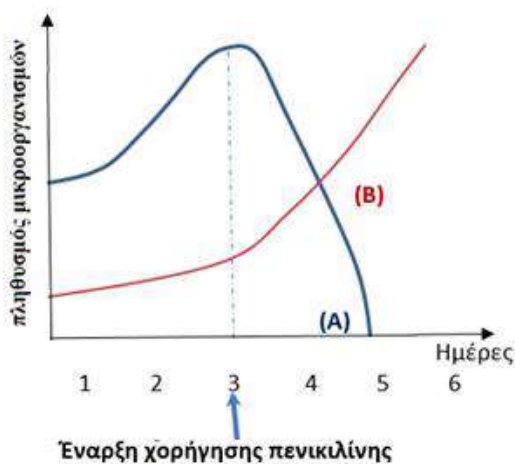
4.1 Με τη βιομηχανική επανάσταση, στις αρχές του 19^{ου} αιώνα, άρχισε η συστηματική χρήση των ορυκτών καυσίμων, με αποτέλεσμα να προκληθούν σοβαρά περιβαλλοντικά προβλήματα στον πλανήτη μας.

α. Να περιγράψετε τους δύο βασικούς τρόπους με τους οποίους ο άνθρωπος παρεμβαίνει στον κύκλο του άνθρακα (μονάδες 6).

β. Οι παραπάνω παρεμβάσεις του ανθρώπου μπορεί να έχουν δυσάρεστες συνέπειες για το κλίμα του πλανήτη. Να αναφέρετε το σημαντικό περιβαλλοντικό πρόβλημα με το οποίο σχετίζονται οι παραπάνω παρεμβάσεις του ανθρώπου (μονάδες 2) και να περιγράψετε δύο επιπτώσεις που θα επιφέρει αυτό το περιβαλλοντικό πρόβλημα στα οικοσυστήματα του πλανήτη μας (μονάδες 4).

Μονάδες 12

4.2 Στο διάγραμμα που ακολουθεί, απεικονίζονται οι μεταβολές των πληθυσμών δύο ειδών μικροοργανισμών Α και Β. Ο ένας πληθυσμός αντιστοιχεί σε βακτήριο, ενώ ο άλλος σε πρωτόζωο. Στους πληθυσμούς των μικροοργανισμών προστέθηκε, την τρίτη ημέρα της ανάπτυξής τους, το αντιβιοτικό πενικιλίνη.



ΦΡΟΝΤΙΣΤΗΡΙΑ ΜΕΣΗΣ ΕΚΠΑΙΔΕΥΣΗΣ

α. Να αναφέρετε ποιος πληθυσμός αντιστοιχεί σε βακτήριο και ποιος σε πρωτόζωο (μονάδες 3) και να ερμηνεύσετε τις μεταβολές των πληθυσμών τους (μονάδες 4).

β. Να εξηγήσετε με ποιο τρόπο θα έπρεπε να δρα ένα αντιβιοτικό, που θα μπορούσε να έχει προστεθεί αρχικά στην καλλιέργεια, ώστε να ανασταλεί η αύξηση και των δύο ειδών μικροοργανισμών (Α και Β) (μονάδες 6).

Μονάδες 13

15638-Λύση

4.1

α. Ένας τρόπος παρέμβασης τους ανθρώπου στον κύκλο του άνθρακα είναι η εντατική εξόρυξη και η καύση του άνθρακα, η οποία απελευθέρωσε τεράστιες ποσότητες διοξειδίου του άνθρακα στην ατμόσφαιρα. Ο δεύτερος τρόπος παρέμβασης σχετίζεται με τη μείωση των παραγωγών: το διοξείδιο του άνθρακα δεσμεύεται από τους παραγωγούς για να χρησιμοποιηθεί στην φωτοσύνθεση. Η καταστροφή ωστόσο των δασών (είτε λόγω της υλοτόμησης, είτε λόγω των εκχερσώσεων) περιορίζει σημαντικά το συνολικό αριθμό των φωτοσυνθετικών οργανισμών του πλανήτη. (Αυτό έχει ως αποτέλεσμα να μειώνεται ο ρυθμός απορρόφησης του διοξειδίου του άνθρακα από τους παραγωγούς, γεγονός το οποίο σε συνδυασμό με την εντατική καύση των ορυκτών καυσίμων, οδηγεί σε αύξηση της συγκέντρωσης του διοξειδίου του άνθρακα στην ατμόσφαιρα).

β. Το σημαντικότερο περιβαλλοντικό πρόβλημα με το οποίο σχετίζονται οι παραπάνω παρεμβάσεις του ανθρώπου στον κύκλο του άνθρακα είναι η εντατικοποίηση του φαινομένου του θερμοκηπίου. Δυο σημαντικά αρνητικά αποτελέσματα που θα επιφέρει αυτή η εντατικοποίηση θα είναι η τήξη των πολικών πάγων η οποία θα οδηγήσει σε αύξηση στη στάθμη της θάλασσας και επομένως στην απώλεια μεγάλων χερσαίων εκτάσεων οι οποίες θα καλυφθούν από νερό. Είναι επίσης πολύ πιθανό πολλές γόνιμες περιοχές να μετατραπούν σε άγονες και αντίστροφα.

4.2

α. Οι πληθυσμοί της καλλιέργειας αρχίζουν να αναπτύσσονται ταυτόχρονα τις 3 πρώτες ημέρες. Με την προσθήκη του αντιβιοτικού της πενικιλίνης την 3^η ημέρα στην καλλιέργεια παρατηρείται απότομη μείωση του πληθυσμού A, ενώ ο πληθυσμός B δείχνει να μην επηρεάζεται από την παρουσία του αντιβιοτικού. Προς το τέλος της 4^{ης} ημέρας ο πληθυσμός B επικρατεί του πληθυσμού A έως ότου ο τελευταίος εκλείψει. Η πενικιλίνη είναι το αντιβιοτικό το οποίο επιδρά στα βακτήρια (πληθυσμός A) αναστέλλοντας την σύνθεση κυτταρικού τους τοιχώματος. Σε αντίθεση με τα βακτήρια, ο πληθυσμός των πρωτοζώων (πληθυσμός B) δεν επηρεάζεται καθώς δεν διαθέτουν κυτταρικό τοίχωμα.

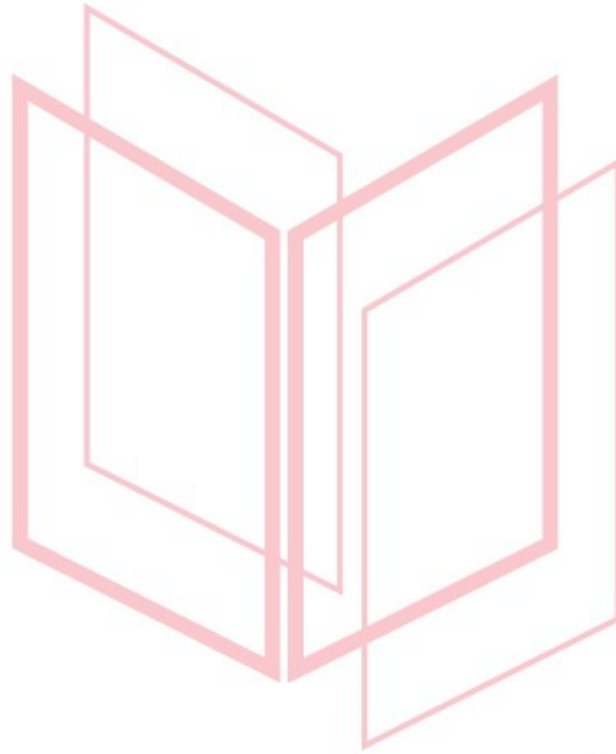
β. Το αντιβιοτικό που θα μπορούσε να έχει προστεθεί, θα έπρεπε να δράσει αναστέλλοντας ή παρεμποδίζοντας κάποια ειδική βιοχημική αντίδραση και των δύο μικροοργανισμών με έναν από τους παρακάτω μηχανισμούς:

- Να αναστέλλει κάποια αντίδραση του μεταβολισμού τους

15638-Λύση

Εναλλακτικά:

- Να προκαλεί διαταραχές στη λειτουργία της πλασματικής μεμβράνης τους.
- Να παρεμβαίνει στις λειτουργίες αντιγραφής, μεταγραφής και μετάφρασης του γενετικού τους υλικού.

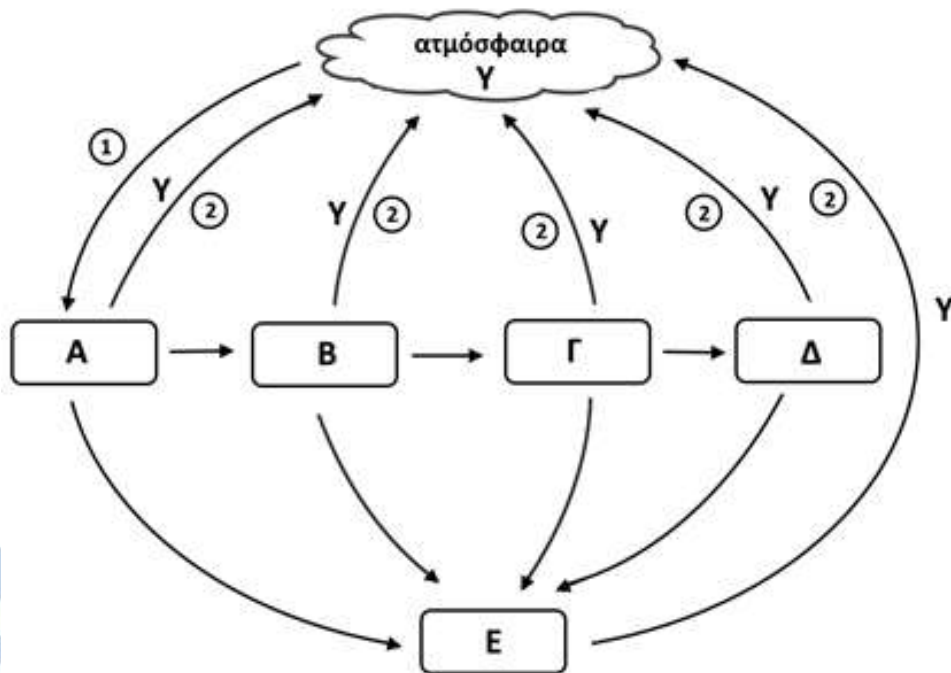


αδιμπινίσης

ΦΡΟΝΤΙΣΤΗΡΙΑ ΜΕΣΗΣ ΕΚΠΑΙΔΕΥΣΗΣ

ΘΕΜΑ 4

4.1. Στο παρακάτω διάγραμμα απεικονίζεται η πορεία του άνθρακα σε ένα οικοσύστημα στο οποίο ζουν οι εξής οργανισμοί: φίδια (τρέφονται από βατράχους), πεταλούδες (τρέφονται από ποώδη φυτά), ποώδη φυτά, βάτραχοι (τρέφονται από πεταλούδες), βακτήρια του εδάφους και μύκητες (τρέφονται με πεσμένα φύλλα και καρπούς, τριχώματα και πτώματα ζώων). Οι θέσεις Α έως Ε αναφέρονται σε οργανισμούς του οικοσυστήματος, οι αριθμοί 1 και 2 αντιστοιχούν σε δύο βιολογικές διεργασίες και το γράμμα Υ σε μία ανόργανη ένωση.



α. Να γράψετε τα ονόματα των οργανισμών που αντιστοιχούν στις θέσεις Α, Β, Γ, Δ και Ε (μονάδες 5) και το όνομα της χημικής ένωσης Υ (Μονάδες 1).

β. Να ονομάσετε τις διαδικασίες 1 και 2 (μονάδες 2) και να περιγράψετε τη διαδικασία 1 (Μονάδες 4).

Μονάδες 12

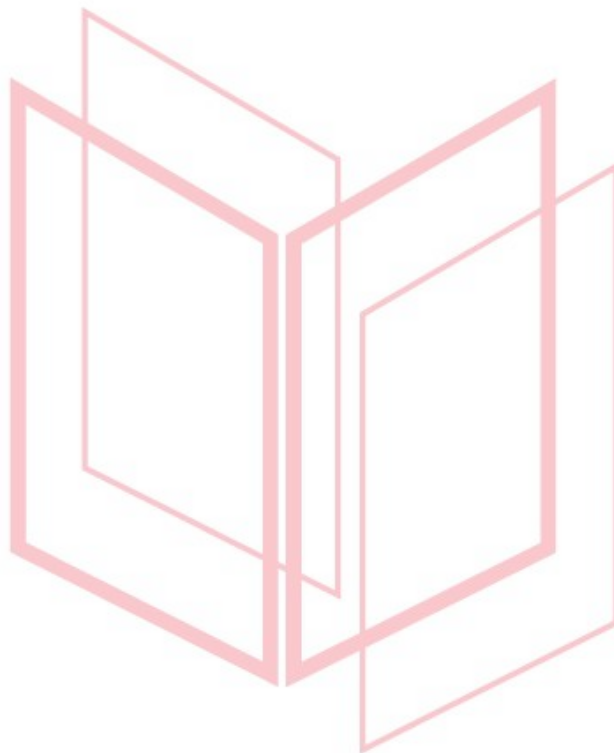
4.2. Η Αργυρώ και η Ευτυχία, κατά τη διάρκεια της πενταήμερης εκδρομής της τάξης τους, αρρώστησαν και επισκέφτηκαν γιατρό στο τοπικό νοσοκομείο. Η μία μαθήτρια διαγνώστηκε με γρίπη και η άλλη με βακτηριακή λοίμωξη του αναπνευστικού συστήματος. Στο τέλος της επίσκεψης ο γιατρός συνταγογράφησε αντιβίωση για την Αργυρώ, ενώ στην Ευτυχία συνέστησε μόνον αντιπυρετικά φάρμακα.

17820

α. Να δώσετε τον ορισμό της λοίμωξης (μονάδες 2), να εξηγήσετε σε ποια κατηγορία λοιμώξεων ανήκει η γρίπη (μονάδες 2) και να αναφέρετε τα κύτταρα του οργανισμού μας που μολύνονται στη συγκεκριμένη ασθένεια (μονάδες 2).

β. Να εξηγήσετε ποια μαθήτρια πάσχει από γρίπη και ποια από τη βακτηριακή λοίμωξη του αναπνευστικού συστήματος (μονάδες 7).

Μονάδες 13



αθιμπινίσις

ΦΡΟΝΤΙΣΤΗΡΙΑ ΜΕΣΗΣ ΕΚΠΑΙΔΕΥΣΗΣ

17820-Λύση

4.1

α. Α: πούδη φυτά, Β: πεταλούδες, Γ: βάτραχοι, Δ: φίδια, Ε: μύκητες και βακτήρια (αποικοδομητές). Η χημική ένωση Υ αντιστοιχεί στο διοξείδιο του άνθρακα.

β. Διαδικασία 1: φωτοσύνθεση, 2: κυτταρική αναπνοή (οξείδωση της γλυκόζης). Κατά τη διαδικασία της φωτοσύνθεσης οι παραγωγοί δεσμεύουν την ηλιακή ακτινοβολία και παράγουν γλυκόζη και άλλους υδατάνθρακες από απλά ανόργανα μόρια (διοξείδιο του άνθρακα και νερό).

4.2

α. Λοίμωξη ονομάζεται η εγκατάσταση και ο πολλαπλασιασμός του παθογόνου μικροοργανισμού στον οργανισμό του ανθρώπου. Η γρίπη οφείλεται στον ιό της γρίπης, άρα ανήκει στις ασθένειες που ονομάζουμε ιώσεις. Ο ιός της γρίπης προσβάλλει τα επιθηλιακά κύτταρα της αναπνευστικής οδού.

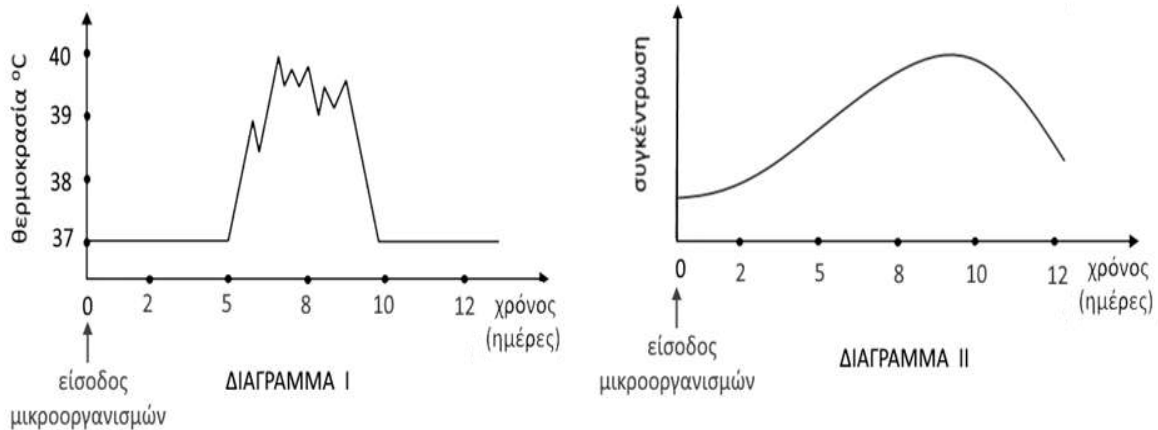
β. Σήμερα η αντιμετώπιση των βακτηριακών λοιμώξεων στηρίζεται σε μεγάλο βαθμό στα αντιβιοτικά, τα οποία ωστόσο δεν είναι αποτελεσματικά έναντι των ιών καθώς αυτοί διαθέτουν δικό τους μεταβολικό μηχανισμό, αφού αποτελούν υποχρεωτικά κυτταρικά παράσιτα. Επομένως η Αργγρώ, στην οποία συνταγογραφήθηκε αντιβίωση, πάσχει από την βακτηριακή λοίμωξη του αναπνευστικού συστήματος, ενώ η Ευτυχία πάσχει από γρίπη.

αδιμπινίσης

ΦΡΟΝΤΙΣΤΗΡΙΑ ΜΕΣΗΣ ΕΚΠΑΙΔΕΥΣΗΣ

ΘΕΜΑ 4

4.1 Στα παρακάτω διαγράμματα απεικονίζεται η μεταβολή της θερμοκρασίας του σώματος σε μία μαθήτρια, η οποία έχει προσβληθεί από κάποιο παθογόνο μικροοργανισμό (διάγραμμα I). Στο διάγραμμα II απεικονίζεται η μεταβολή της συγκέντρωσης των ιντερφερονών στο αίμα της.



α. Να εξηγήσετε, με βάση τα διαγράμματα, το είδος της ασθένειας που έχει η μαθήτρια (μονάδες 2) και να περιγράψετε με ποιο τρόπο ο πυρετός θα δράσει για να αντιμετωπιστεί η λοίμωξή της (μονάδες 4).

β. Να αναφέρετε πόσες ημέρες κράτησε ο πυρετός της μαθήτριας (μονάδες 2) και να εξηγήσετε αν η ανοσοβιολογική απόκριση που πραγματοποίησε ο οργανισμός της είναι πρωτογενής ή δευτερογενής (μονάδες 4).

Μονάδες 12

4.2. Η συστηματική καύση των ορυκτών καυσίμων, που ξεκίνησε κατά τον 19^ο αιώνα και συνεχίστηκε με εντατικό ρυθμό κατά τον 20^ο και 21^ο αιώνα, χρησιμοποιεί τις αποθήκες άνθρακα, που βρίσκονταν αχρησιμοποίητες στο υπέδαφος για εκατομμύρια χρόνια, απελευθερώνοντας έτσι τεράστιες ποσότητες διοξειδίου του άνθρακα στην ατμόσφαιρα.

α. Να εξηγήσετε τον μηχανισμό μέσω του οποίου δημιουργήθηκαν τα ορυκτά καύσιμα (μονάδες 4) και να αναφέρετε τον βιογεωχημικό κύκλο στον οποίο επιδρούν μέσω της συστηματικής καύσης τους (μονάδες 3).

β. Να εξηγήσετε δύο λόγους για τους οποίους το διοξείδιο του άνθρακα, που προέρχεται από την καύση των ορυκτών καυσίμων, προστίθεται στην ατμόσφαιρα επιτείνοντας τη ρύπανσή της, μολονότι αποτελεί τη χημική μορφή με την οποία ο άνθρακας προσλαμβάνεται από τους παραγωγούς των οικοσυστημάτων για τη φωτοσύνθεση (μονάδες 6).

Μονάδες 13

17831-Λύση

4.1

α. Η παραγωγή ιντερφερονών υποδεικνύει ότι πρόκειται για ίωση. Ο πυρετός στη συγκεκριμένη περίπτωση θα δράσει παρεμποδίζοντας τη λειτουργία των ενζύμων των κυττάρων, με αποτέλεσμα να αναστέλλεται ο πολλαπλασιασμός των ιών. Επιπλέον, ο πυρετός θα ενισχύσει τη δράση των φαγοκυττάρων, καθώς με φαγοκυττάρωση αντιμετωπίζονται και οι ιοί.

β. Ο πυρετός, δηλαδή η μη φυσιολογική υψηλή θερμοκρασία του σώματος, που παρατηρείται σε περίπτωση γενικευμένης μικροβιακής μόλυνσης, διήρκησε από την 5η έως την 10η μέρα, επομένως 5 ημέρες. Η εκδήλωση του πυρετού, δηλαδή συμπτωμάτων ασθένειας, υποδηλώνει πρωτογενή ανοσοβιολογική απόκριση (και ενεργοποίηση των μη ειδικών μηχανισμών άμυνας μέχρι να δράσει η ειδική) καθώς στη δευτερογενή ανοσοβιολογική απόκριση δεν προλαβαίνουν να εμφανιστούν τα συμπτώματα της ασθένειας.

4.2

α. Τα ορυκτά καύσιμα προέρχονται από το μετασχηματισμό οργανικής ύλης φυτικών και ζωικών οργανισμών του παρελθόντος που παρέμειναν για εκατομμύρια χρόνια στα έγκατα της Γης. Η συστηματική καύση των ορυκτών καυσίμων επιδρά στον βιογεωχημικό κύκλο του άνθρακα.

β. Η αύξηση του διοξειδίου του άνθρακα στην ατμόσφαιρα επιτείνει το φαινόμενο του θερμοκηπίου και συνιστά ρύπο καθώς: i. Ο ρυθμός εκπομπών διοξειδίου του άνθρακα φαίνεται να είναι μεγαλύτερος από τον ρυθμό απορρόφησης του διοξειδίου του άνθρακα από τους παραγωγούς του πλανήτη. ii. Η καταστροφή των δασών, είτε λόγω της υλοτόμησης, που γίνεται με σκοπό την εκμετάλλευση των προϊόντων της ξυλείας, είτε λόγω των εκχερσώσεων, που αποσκοπούν στην εξεύρεση νέων χώρων κατοικίας και καλλιέργειας, περιορίζει ακόμη περισσότερο το συνολικό αριθμό των φωτοσυνθετικών οργανισμών του πλανήτη, που θα μπορούσαν να απορροφήσουν το διοξείδιο του άνθρακα που εκπέμπεται από τις καύσεις.

ΘΕΜΑ 4

4.1 Το εντεροβακτήριο του είδους *Yersinia pestis*, είναι υπεύθυνο για την πλέον πιο καταστροφική πανδημία στην καταγεγραμμένη παγκόσμια ιστορία. Από το 1348 έως 1353, εξαιτίας της μαύρης πανώλης ή μαύρου θανάτου, όπως ονομάζεται η ασθένεια στην οποία οδηγεί, προκάλεσε σημαντικές απώλειες σε ανθρώπινες ζωές (100 έως 200 εκατομμύρια νεκροί). Μάλιστα εκτιμάται ότι μείωσε τον τότε παγκόσμιο πληθυσμό από 450 εκατομμύρια σε 350 - 375 εκατομμύρια.

α. Να αναφέρετε, με βάση τη δομή τους, σε ποια κατηγορία παθογόνων μικροοργανισμών ανήκουν τα βακτήρια (μονάδες 2) και να περιγράψετε τα συστατικά που έχουν στο κυτταρόπλασμα τους (μονάδες 4).

β. Να αναφέρετε ένα αντιβιοτικό (μονάδες 2) και ένα ένζυμο (μονάδες 2) που είναι αποτελεσματικά απέναντι στα βακτήρια και να εξηγήσετε το μηχανισμό με τον οποίο αυτά δρουν (μονάδες 2).

Μονάδες 12

4.2 Τον Δεκέμβριο του 1997 πραγματοποιήθηκε, στο Κιότο της Ιαπωνίας, διεθνής διάσκεψη για τις κλιματικές αλλαγές στον πλανήτη. Στο τέλος της διάσκεψης υιοθετήθηκε ένα σχέδιο, σύμφωνα με το οποίο, τα κράτη που το έχουν συνυπογράψει δεσμεύονται να ελαττώσουν τις εκπομπές των αερίων του φαινομένου του θερμοκηπίου κατά ένα συγκεκριμένο ποσοστό σε σχέση με τα επίπεδα του 1990. Παρότι στις μέρες μας το πρωτόκολλο του Κιότο θεωρείται ήδη παρωχημένο και δεν είναι λίγες οι φωνές των επιστημόνων που ζητούν επιτακτικά την αναθεώρησή του, παραμένει τεράστια η συμβολή του στην αντιμετώπιση της αλλαγής του κλίματος που οφείλεται σε εκπομπές αερίων του θερμοκηπίου.

α. Να αναφέρετε μια μορφή ακτινοβολίας του ήλιου, η οποία εκπέμπεται πίσω στην ατμόσφαιρα (μονάδες 2), καθώς και δύο ενώσεις που υπάρχουν στην ατμόσφαιρα, οι οποίες ευθύνονται, στη συνέχεια, για τη δέσμευσή της, με συνέπεια το φαινόμενο του θερμοκηπίου (μονάδες 4).

β. Να περιγράψετε με ποιο τρόπο η μείωση των παραγωγών από τον άνθρωπο οδηγεί στην εντατικοποίηση του φαινομένου του θερμοκηπίου (μονάδες 3), καθώς και ποιες δραματικές περιβαλλοντικές επιπτώσεις θα προκύψουν εξαιτίας της εντατικοποίησης αυτής (μονάδες 4).

Μονάδες 13

18015-Λύση

4.1

α. Τα βακτήρια ανήκουν στους προκαρυωτικούς οργανισμούς.

Στο κυτταρόπλασμά τους περιέχουν γενετικό υλικό (το κύριο γενετικό τους υλικό και πλασμίδια) και λίγα ελεύθερα ριβοσώματα, στα οποία γίνεται η σύνθεση των πρωτεϊνών τους.

β. Αποτελεσματικά εναντίων των βακτηρίων κρίνονται, από τα αντιβιοτικά : η πενικιλίνη και από τα ένζυμα: η λυσοζύμη. Η πενικιλίνη παρεμποδίζει τη σύνθεση του κυτταρικού τοιχώματος των μικροοργανισμών ενώ η λυσοζύμη είναι ένα ένζυμο που διασπά το κυτταρικό τοίχωμα των βακτηρίων.

4.2

α. Η μορφή της ακτινοβολίας που εκπέμπεται πίσω στην ατμόσφαιρα είναι η υπέρυθη, και δεσμεύεται από το διοξείδιο του άνθρακα και τους υδρατμούς των χαμηλών στρωμάτων της ατμόσφαιρας.

β. Η καταστροφή των δασών, είτε λόγω της υλοτόμησης, που γίνεται με σκοπό την εκμετάλλευση των προϊόντων της ξυλείας, είτε λόγω των εκχερσώσεων, που αποσκοπούν στην εξεύρεση νέων χώρων κατοικίας και καλλιέργειας, περιορίζει το συνολικό αριθμό των φωτοσυνθετικών οργανισμών του πλανήτη. Υπάρχει δηλαδή μια τάση για βαθμιαία αύξηση της συγκέντρωσης του διοξειδίου του άνθρακα στην ατμόσφαιρα. Οι παραγωγοί θα μπορούσαν να απορροφήσουν τις τεράστιες ποσότητες διοξειδίου του άνθρακα που προέρχονται από την εντατική καύση των ορυκτών καυσίμων. Έτσι, αυξάνεται και το ποσοστό της υπέρυθρης ακτινοβολίας που δεσμεύεται από το διοξείδιο του άνθρακα της ατμόσφαιρας, με αποτέλεσμα την αύξηση της θερμοκρασίας της.

Οι δραματικές περιβαλλοντικές επιπτώσεις είναι η τήξη των πολικών πάγων η οποία θα οδηγήσει σε ανύψωση της στάθμης της θάλασσας και επομένως στην απώλεια μεγάλων χερσαίων εκτάσεων που θα καλυφθούν από το νερό. Είναι επίσης πιθανό πολλές γόνιμες περιοχές να μετατραπούν σε άγονες και αντίστροφα.

ΘΕΜΑ 4

4.1 Πολλοί από τους μικροοργανισμούς, όπως για παράδειγμα τα νιτροποιητικά βακτήρια, περνούν όλη τη ζωή τους στο φυσικό περιβάλλον. Άλλοι, προκειμένου να επιβιώσουν και να αναπαραχθούν, περνούν ένα μέρος ή ολόκληρη τη ζωή τους στο εσωτερικό κάποιου πολυκύτταρου οργανισμού.

α. Να αναφέρετε ποιοι οργανισμοί χαρακτηρίζονται ως μικροοργανισμοί (μονάδες 2), να ονομάσετε τους μικροοργανισμούς που ζουν στο εσωτερικό κάποιου άλλου οργανισμού (μονάδες 2), και να γράψετε πως χαρακτηρίζεται ο οργανισμός που τους “φιλοξενεί” (μονάδες 2).

β. Να εξηγήσετε πού ζουν τα νιτροποιητικά βακτήρια (μονάδες 1) και να τα χαρακτηρίσετε με βάση την παθογένειά τους (μονάδες 1). Να εξηγήσετε το ρόλο τους στον βιογεωχημικό κύκλο στον οποίο συμμετέχουν (μονάδες 4).

Μονάδες 12

4.2 Η ανοσία που αποκτά ο άνθρωπος απέναντι σε ένα αντιγόνο αποτελεί σημαντικό στοιχείο της άμυνας του οργανισμού και μπορεί να διακριθεί σε χυμική ή κυτταρική, όπως επίσης και σε ενεργητική ή παθητική.

α. Να ορίσετε την ανοσία (μονάδες 4) και να ονομάσετε τα χαρακτηριστικά της ειδικής άμυνας του οργανισμού του ανθρώπου (μονάδες 2).

β. Να περιγράψετε κάθε έναν από τους όρους χυμική - κυτταρική ανοσία (μονάδες 4) και να εξηγήσετε πώς επιτυγχάνεται η παθητική ανοσία (μονάδες 3).

Μονάδες 13

18072-Λύση

4.1

α. Ως μικροοργανισμοί ή μικρόβια χαρακτηρίζονται εκείνοι οι οργανισμοί τους οποίους δεν μπορούμε να διακρίνουμε με γυμνό μάτι, γιατί έχουν μέγεθος μικρότερο από 0,1 mm. Οι μικροοργανισμοί που ζουν στο εσωτερικό κάποιου άλλου οργανισμού χαρακτηρίζονται ως παράσιτα και ο οργανισμός που τους «φιλοξενεί» ως ξενιστής.

β. Τα νιτροποιητικά βακτήρια ζουν στο έδαφος, και ανήκουν στους χρήσιμους ή/και απαραίτητους μικροοργανισμούς (δεν παρουσιάζουν παθογένεια). Συμμετέχουν στον κύκλο του αζώτου και μετατρέπουν την αμμωνία που συγκεντρώνεται στο έδαφος σε νιτρικά ιόντα τα οποία προσλαμβάνονται από τα φυτά.

4.2.

α. Ανοσία ονομάζεται η ικανότητα του οργανισμού να αναγνωρίζει οποιαδήποτε ξένη προς αυτόν ουσία και να αντιδρά παράγοντας εξειδικευμένα κύτταρα και κυτταρικά προϊόντα (π.χ. αντισώματα), ώστε να την εξουδετερώσει. Η ειδική άμυνα παρουσιάζει εξειδίκευση και μνήμη.

β. Χυμική ανοσία είναι η ενεργοποίηση των Β-λεμφοκυττάρων για την παραγωγή αντισωμάτων, τα οποία απελευθερώνονται μέσα στο αίμα και στη λέμφο, αντιδρούν με το αντιγόνο και το εξουδετερώνουν.

Κυτταρική ανοσία είναι η δράση των βοηθητικών και των κυτταροτοξικών Τ-λεμφοκυττάρων για την εξουδετέρωση των κυττάρων - στόχων.

Παθητική ανοσία μπορεί να επιτευχθεί φυσιολογικά με τη μεταφορά αντισωμάτων από τη μητέρα στο έμβryo διαμέσου του πλακούντα και από τη μητέρα στο νεογνό διαμέσου του μητρικού γάλακτος. Σε ένα ενήλικο άτομο παθητική ανοσία μπορεί να επιτευχθεί τεχνητά με τη χορήγηση ορού που περιέχει έτοιμα αντισώματα τα οποία έχουν παραχθεί σε κάποιο άλλο άτομο ή ζώο.

ΘΕΜΑ 4

4.1 Το τριφύλλι, η φασολιά και η μπιζελιά ανήκουν στα ψυχανθή, μια ομάδα φυτών που έχουν στις ρίζες τους ειδικά εξογκώματα (φυμάτια) μέσα στα οποία ζουν συμβιωτικά μικροοργανισμοί.

- α. Να ονομάσετε τους μικροοργανισμούς που ζουν μέσα στα φυμάτια των ψυχανθών (μονάδες 2) και να αναφέρετε το ρόλο που διαδραματίζουν (μονάδες 4).
- β. Να εξηγήσετε τον τρόπο με τον οποίο τα ψυχανθή συμβάλλουν (εκτός από τον κύκλο του αζώτου) και στον κύκλο του νερού (μονάδες 6).

Μονάδες 12

4.2 Η σαλμονέλλωση είναι μια λοιμώδης νόσος του γαστρεντερικού συστήματος του ανθρώπου, που προκαλείται από το βακτήριο σαλμονέλλα. Τα άτομα που νοσούν από σαλμονέλλα παρουσιάζουν συμπτώματα γαστρεντερίτιδας (διάρροια, κοιλιακό πόνο, εμετούς, πυρετό). Πρόκειται για συχνό νόσημα που μεταδίδεται συνήθως με την κατανάλωση μολυσμένων τροφίμων.

Η Μαρία κατανάλωσε χαλασμένο κοτόπουλο που ήταν μολυσμένο με βακτήρια σαλμονέλλας. Τα βακτήρια κατάφεραν να φτάσουν στο έντερο της Μαρίας, να διεισδύσουν στα επιθηλιακά κύτταρα του εντέρου και να προκαλέσουν φλεγμονή.

- α. Να αναφέρετε δύο μηχανισμούς της μη ειδικής άμυνας που παρακάμφθηκαν από τα βακτήρια σαλμονέλλας κατά την πορεία τους προς το έντερο της Μαρίας (μονάδες 6).
- β. Λόγω της φλεγμονής, η Μαρία παρουσίασε οίδημα (πρήξιμο) στη περιοχή του εντέρου και κοιλιακό πόνο. Να εξηγήσετε πώς προκλήθηκε το οίδημα (μονάδες 2) και πώς αυτό θα συμβάλλει στην άμυνα έναντι των βακτηρίων της σαλμονέλλας (μονάδες 2). Να ονομάσετε τα κύτταρα που θα ενεργοποιηθούν στη συνέχεια και θα συμβάλλουν στην πλήρη εξουδετέρωση των βακτηρίων της σαλμονέλλας στο έντερο της Μαρίας (μονάδες 3).

Μονάδες 13

18078-Λύση

4.1

α. Οι μικροοργανισμοί που ζουν στα φυμάτια των ψυχανθών ονομάζονται αζωτοδεσμευτικά βακτήρια. Συμβάλλουν στο κύκλο του αζώτου, δεσμεύοντας το ατμοσφαιρικό άζωτο και μετατρέποντάς το σε νιτρικά ιόντα, μορφή που μπορεί να απορροφηθεί από τα ψυχανθή.

β. Τα ψυχανθή, όπως και οι υπόλοιποι φυτικοί οργανισμοί, παίζουν σημαντικό ρόλο στον κύκλο του νερού: απορροφούν νερό από το έδαφος και συμβάλλουν στην επιστροφή του νερού, μέσω της διαπνοής (απομάκρυνση του νερού μέσω των στομάτων των φύλλων).

Επίσης, το νερό επιστρέφει υπό τη μορφή υδρατμών, πίσω στην ατμόσφαιρα μέσω της επιδερμικής εξάτμισης (εξάτμιση νερού από την επιφάνεια των φύλλων).

4.2

α. Επειδή τα βακτήρια της σαλμονέλλας μεταδίδονται μέσω μολυσμένης τροφής, αρχικά, θα βρεθούν στη στοματική κοιλότητα όπου θα έρθουν σε επαφή με το σάλιο που περιέχει μεγάλες ποσότητες λυσοζύμης (ουσία με βακτηριοκτόνο δράση). Παρακάμπτοντας το μηχανισμό αυτό, κάποια βακτήρια θα βρεθούν στη συνέχεια στο στομάχι. Εκεί τα περισσότερα βακτήρια θα καταστραφούν από το υδροχλωρικό οξύ που παράγεται από το βλεννογόνο του στομάχου, κάποια όμως θα επιζήσουν και θα μεταφερθούν στο έντερο.

β. Το οίδημα που εμφανίζεται στην περιοχή της φλεγμονής οφείλεται στην διάχυση του πλάσματος του αίματος στους γύρω ιστούς λόγω της διαστολής των αγγείων. Το πλάσμα περιέχει αντιμικροβιακές ουσίες που θα συμβάλλουν τόσο στην καταστροφή των βακτηρίων, όσο και στην ενεργοποίηση της διαδικασίας της φαγοκυττάρωσης. Τα κύτταρα που θα ενεργοποιηθούν στη συνέχεια και θα συμβάλλουν στην πλήρη εξουδετέρωση των βακτηρίων σαλμονέλλας είναι τα φαγοκύτταρα (εναλλακτικά: μακροφάγα), τα βοηθητικά T-λεμφοκύτταρα και τα B-λεμφοκύτταρα.

ΘΕΜΑ 4

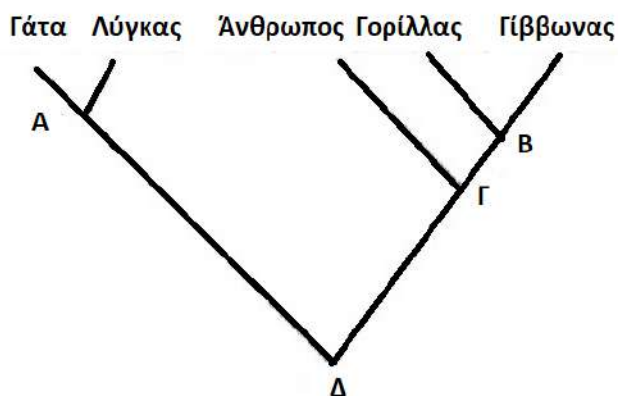
4.1 Οι μικροοργανισμοί αποτελούν συχνά αιτίες πολλών νοσημάτων, οπότε και χαρακτηρίζονται ως “παθογόνοι”. Η πλειοψηφία όμως των μικροοργανισμών, περιλαμβάνει ιδιαίτερα ωφέλιμους μικροοργανισμούς, ενώ κάποιοι μικροοργανισμοί αναφέρονται ως “δυσνητικά παθογόνοι”, με την έννοια ότι μπορούν, κατά περίπτωση, να συμπεριφερθούν ως παθογόνοι.

α. Να αναφέρετε δύο τέτοιες περιπτώσεις ωφέλιμων μικροοργανισμών (μονάδες 4) και μία περίπτωση δυσνητικά παθογόνου μικροοργανισμού (μονάδες 2).

β. Συχνά, λόγω εξασθένησης της άμυνας του οργανισμού, οι γυναίκες παρουσιάζουν κολπίτιδα, μία λοίμωξη για την οποία ενοχοποιούνται δυσνητικά παθογόνα βακτήρια της φυσιολογικής συμβιωτικής μικροχλωρίδας του ανθρώπου, όπως αυτά του γένους *Lactobacillus*. Να περιγράψετε ένα πιθανό λόγο για τον οποίο οι γαλακτοβάκιλλοι μπορεί να προκαλέσουν κολπίτιδα (μονάδες 6).

Μονάδες 12

4.2 Στο φυλογενετικό δέντρο που ακολουθεί αποτυπώνονται οι εξελικτικές σχέσεις πέντε σύγχρονων ειδών.



α. Να παρατηρήσετε προσεκτικά το δέντρο και να εξηγήσετε αν παρουσιάζουν μεγαλύτερη μορφολογική ομοιότητα ο Γορίλλας με τον Γίββωνα ή η Γάτα με τον Λύγκα τεκμηριώνοντας τις απαντήσεις σας (μονάδες 6).

β. Αν όλα τα είδη που εικονίζονται στην κορυφή του φυλογενετικού δέντρου έχουν έναν πιθανό κοινό πρόγονο που έζησε στο παρελθόν, να υποδείξετε σε ποιο σημείο του φυλογενετικού δέντρου παριστάνεται ο κοινός τους πρόγονος (μονάδες 3) και να

18138

κατατάξετε, τόσο τα αναφερόμενα είδη, όσο και τον κοινό τους πρόγονο, σε μία κοινή ταξινομική βαθμίδα. (Δίνεται ότι τα είδη που οι κλάδοι τους ενώνονται στο σημείο Γ ανήκουν από κοινού στην τάξη των πρωτευόντων) (μονάδες 4).

Μονάδες 13

a

IS

18138-Λύση

4.1

α. Παραδείγματα ωφέλιμων μικροοργανισμών αποτελούν τα βακτήρια και οι μύκητες του εδάφους, που δρουν ως αποικοδομητές και συμμετέχουν στην αποικοδόμηση της νεκρής οργανικής ύλης. Επίσης, παράδειγμα ωφέλιμων μικροοργανισμών αποτελούν οι μικροοργανισμοί που παράγουν χρήσιμα προϊόντα για την υγεία και τη διατροφή. (εναλλακτικά: τα νιτροποιητικά βακτήρια του εδάφους, τα απονιτροποιητικά βακτήρια, τα αζωτοδεσμευτικά βακτήρια, τα οποία συμμετέχουν στον κύκλο του αζώτου). Παράδειγμα δυνητικά παθογόνου μικροοργανισμού αποτελεί το βακτήριο *Escherichia coli* που ζει στο έντερο και αποτελεί μέρος της φυσιολογικής μικροχλωρίδας του ανθρώπινου σώματος.

β. Κάποιοι μικροοργανισμοί, όταν βρίσκονται σε μικρό αριθμό και δε μεταναστεύουν σε άλλους ιστούς και όργανα, αποτελούν φυσιολογική μικροχλωρίδα για τον άνθρωπο. Αν όμως, για κάποιο λόγο, αυξηθούν (π.χ. επειδή ο ξενιστής παρουσιάζει μειωμένη αντίσταση) ή βρεθούν σε άλλους ιστούς, τότε προκαλούν την εκδήλωση ασθενειών. Στην προκειμένη περίπτωση, οι μικροοργανισμοί της φυσιολογικής μικροχλωρίδας του γένους *Lactobacillus*, λόγω μειωμένης αντίστασης του οργανισμού, αυξάνονται πάρα πολύ σε αριθμό με αποτέλεσμα την εκδήλωση ασθένειας (κολπίτιδα).

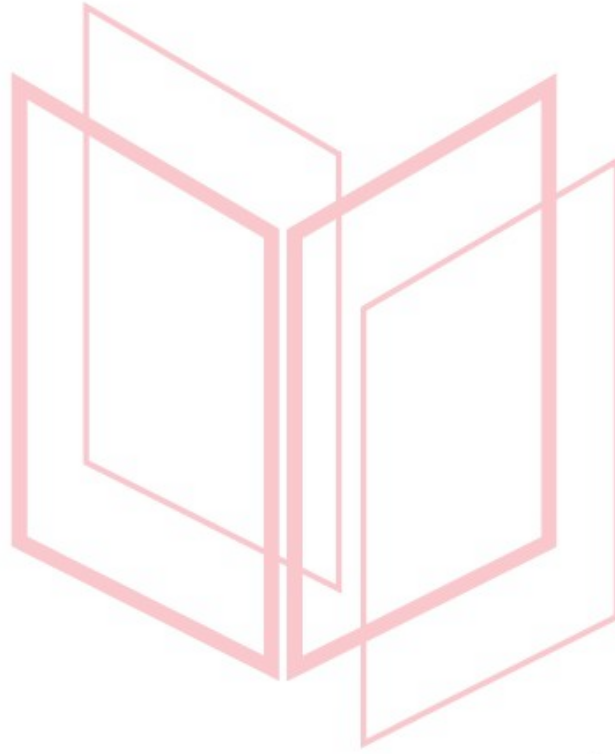
4.2

α. Η Γάτα και ο Λύγκας έχουν κοινό πρόγονο, που έζησε πιο πρόσφατα (φαίνεται στο σημείο Α τομής των κλάδων τους). Συνεπώς, είναι οι περισσότερο συγγενικοί (εξελικτικά), άρα και πιο όμοιοι μορφολογικά. Ο Γορίλας και ο Γίββωνας μοιράζονται επίσης κοινό πρόγονο (φαίνεται στο σημείο Β τομής των κλάδων τους), που όμως έζησε παλαιότερα, επομένως είναι λιγότερο όμοιοι. Η ομοιότητά τους σχετίζεται με το τυπολογικό κριτήριο, σύμφωνα με το οποίο έχει γίνει δυνατή η συγκρότηση ευρύτερων ταξινομικών βαθμίδων πέρα από το είδος. (Έτσι τα είδη που μοιάζουν μεταξύ τους περισσότερο από άλλα συνιστούν ένα γένος, τα γένη που μοιάζουν περισσότερο μεταξύ τους από άλλα συνιστούν μια οικογένεια, οι οικογένειες μια τάξη, οι τάξεις μια κλάση και οι κλάσεις ένα φύλο).

β. Ο Άνθρωπος, ο Γορίλας, ο Γίββωνας, η Γάτα και ο Λύγκας έχουν έναν κοινό πρόγονο που παριστάνεται στο σημείο Δ. Λαμβάνοντας υπόψη ότι τα είδη, που οι κλάδοι τους ενώνονται στο σημείο Γ, ανήκουν από κοινού στην τάξη των πρωτευόντων και ότι η ιεραρχία των ταξινομικών βαθμίδων είναι: είδος, γένος, οικογένεια, τάξη, κλάση, φύλο, αντιστοιχίζουμε τα σημεία τομής των κλάδων του παραπάνω φυλογενετικού δέντρου ως εξής: Α-γένος, Β-

18138-Λύση

οικογένεια, Γ-τάξη, Δ-κλάση. Επομένως ο κοινός πρόγονος των αναφερόμενων ειδών, αν ζούσε σήμερα, θα κατατασσόταν στην ίδια κλάση με αυτά.



αηιμπινίσις

ΦΡΟΝΤΙΣΤΗΡΙΑ ΜΕΣΗΣ ΕΚΠΑΙΔΕΥΣΗΣ

ΘΕΜΑ 4

4.1 Η λυσοζύμη και το υδροχλωρικό οξύ παράγονται στον ανθρώπινο οργανισμό και συμμετέχουν στους μηχανισμούς μη ειδικής άμυνας, αντιμετωπίζοντας τους μικροοργανισμούς μετά την είσοδό τους στον οργανισμό.

α. Να εξηγήσετε το μηχανισμό δράσης της λυσοζύμης (μονάδες 2), να αναφέρετε δύο βιολογικά υγρά στα οποία βρίσκεται σε μεγάλες ποσότητες (μονάδες 2) και να εξηγήσετε αν η λυσοζύμη μπορεί να δράσει εναντίον των πρωτοζώων (μονάδες 2).

β. Να αναφέρετε σε ποιο όργανο παράγεται το υδροχλωρικό οξύ και να εξηγήσετε το μηχανισμό δράσης του (μονάδες 2). Να αναφέρετε δύο ακόμη οξέα που παράγονται από τους μηχανισμούς μη ειδικής άμυνας και δημιουργούν δυσμενές χημικό περιβάλλον για τα μικρόβια (μονάδες 4).

Μονάδες 12

4.2 Τα φυτά, ως αυτότροφοι οργανισμοί, συνθέτουν τα σάκχαρα τους μέσω της φωτοσύνθεσης. Ωστόσο, για τη σύνθεση των πρωτεϊνών και των νουκλεϊκών οξέων είναι απαραίτητο το άζωτο, το οποίο απορροφούν από το έδαφος με τη μορφή νιτρικών ιόντων.

α. Να περιγράψετε την παραγωγή νιτρικών ιόντων, τόσο από τη μετατροπή της αμμωνίας του εδάφους, όσο και από τη μετατροπή του μοριακού αζώτου με τη βοήθεια μικροοργανισμών (μονάδες 6).

β. Να εξηγήσετε με ποιο τρόπο και σε ποια μορφή προσλαμβάνουν το άζωτο οι καταναλωτές του οικοσυστήματος (μονάδες 3). Να ονομάσετε τρία παραπροϊόντα του μεταβολισμού των καταναλωτών που καταλήγουν στο έδαφος, ώστε να τα παραλάβουν οι αποικοδομητές (μονάδες 3), καθώς και την ένωση στην οποία οι τελευταίοι τα μετατρέπουν (μονάδα 1).

Μονάδες 13

4.1

α. Η λυσοζύμη είναι ένζυμο που διασπά το κυτταρικό τοίχωμα των βακτηρίων. Βρίσκεται σε μεγάλες ποσότητες στα δάκρυα και στο σάλιο (εναλλακτικά στον ιδρώτα) και δεν μπορεί να δράσει εναντίον των πρωτοζώων, καθώς αυτά δεν διαθέτουν κυτταρικό τοίχωμα.

β. Στο βλεννογόνο του στομάχου εκκρίνεται το υδροχλωρικό οξύ, το οποίο καταστρέφει τα περισσότερα μικρόβια που εισέρχονται με την τροφή σε αυτό. Δύο ακόμη οξέα, που λειτουργούν ως μηχανισμοί μη ειδικής άμυνας, που παράγονται στο δέρμα και δημιουργούν δυσμενές χημικό περιβάλλον για τα μικρόβια, είναι τα λιπαρά οξέα (περιέχονται στο σμήγμα) και το γαλακτικό οξύ (περιέχεται στον ιδρώτα).

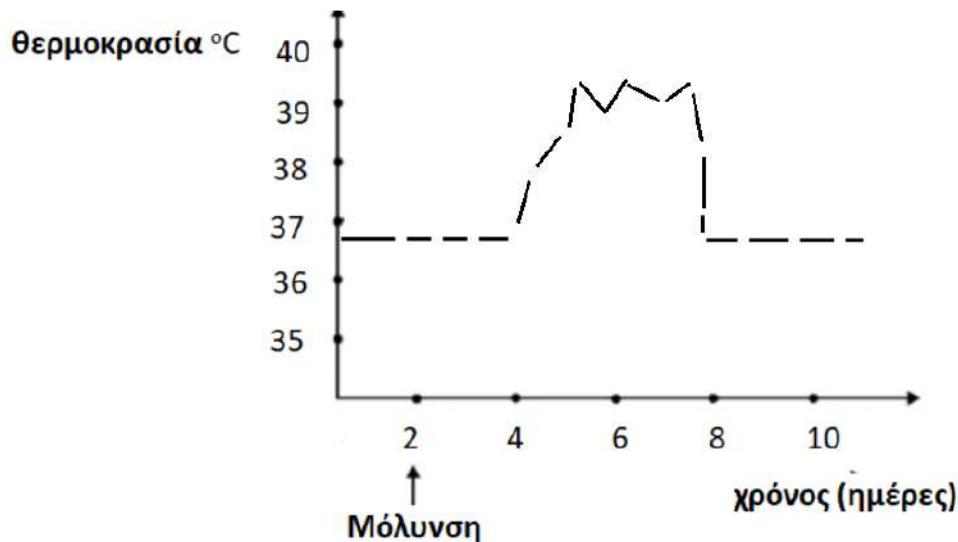
4.2

α. Η αμμωνία που συγκεντρώνεται στο έδαφος, υφιστάμενη τη δράση των νιτροποιητικών βακτηρίων του εδάφους, μετατρέπεται τελικά σε νιτρικά ιόντα. Το μοριακό άζωτο της ατμόσφαιρας με τη βοήθεια των αζωτοδεσμευτικών (ελεύθερων και συμβιωτικών) βακτηρίων μετατρέπεται σε νιτρικά ιόντα.

β. Το άζωτο, με τη μορφή αζωτούχων οργανικών ενώσεων που έχουν παραχθεί στους παραγωγούς, διακινείται μέσω των τροφικών αλυσίδων στις διάφορες τάξεις των καταναλωτών προκειμένου να χρησιμοποιηθεί για την παραγωγή πρωτεϊνών. Τα ζώα αποβάλλουν αζωτούχα προϊόντα του μεταβολισμού τους, όπως είναι η ουρία, το ουρικό οξύ και τα περιττώματα. Αυτές οι ουσίες διασπώνται από τους αποικοδομητές του εδάφους μέσα από μια διαδικασία που καταλήγει στην παραγωγή αμμωνίας.

ΘΕΜΑ 4

4.1 Ένας άνθρωπος προσβλήθηκε από ένα παθογόνο βακτήριο και ανέβασε πυρετό. Στο παρακάτω διάγραμμα απεικονίζεται η μεταβολή της θερμοκρασίας του ανθρώπου στη διάρκεια κάποιων ημερών πριν και μετά τη μόλυνση από τον μικροοργανισμό.



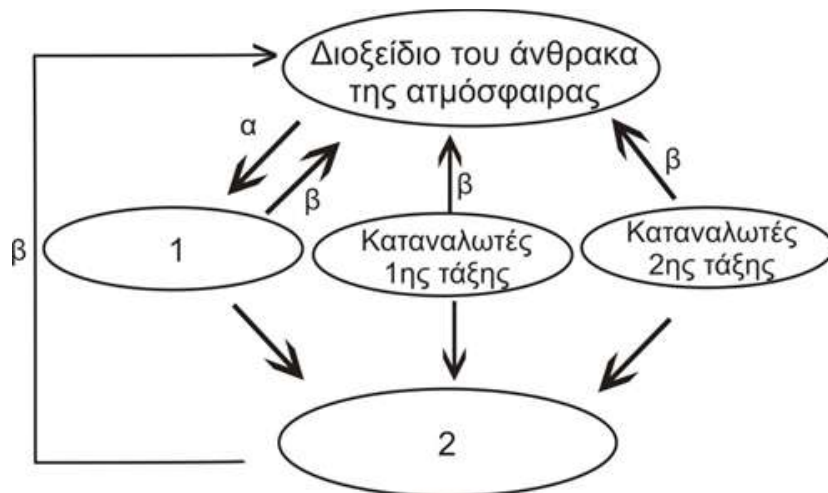
α. Να εξηγήσετε πως συμβάλλει ο πυρετός στην άμυνα του οργανισμού στην προκειμένη περίπτωση (μονάδες 6).

β. Με βάση το διάγραμμα να εξηγήσετε αν η ανοσοβιολογική απόκριση του ανθρώπου απέναντι στο βακτήριο είναι πρωτογενής ή δευτερογενής (μονάδες 4) και να αναφέρετε πόσες ημέρες πέρασαν από τη μόλυνση μέχρι να ανταποκριθεί η μη ειδική άμυνα στην είσοδο του μικροοργανισμού (μονάδες 2).

Μονάδες 12

4.2 Στο παρακάτω σχήμα παρουσιάζεται τμήμα του βιογεωχημικού κύκλου του άνθρακα.

ΦΡΟΝΤΙΣΤΗΡΙΑ ΜΕΣΗΣ ΕΚΠΑΙΔΕΥΣΗΣ



- α.** Να αναφέρετε τις κατηγορίες των οργανισμών που αντιστοιχούν στα κενά 1 και 2 (μονάδες 2) και τις διαδικασίες που αντιπροσωπεύουν τα βέλη α και β (μονάδες 2). Να εξηγήσετε με ποιο τρόπο η διαδικασία β συμμετέχει στον παραπάνω κύκλο (μονάδες 2).
- β.** Να εξηγήσετε ποιο τμήμα του βιογεωχημικού κύκλου του άνθρακα, που περιλαμβάνει την ανθρώπινη παρέμβαση σε αυτόν, δεν απεικονίζεται στο σχήμα (μονάδες 2) και να εξηγήσετε με ποιο σύγχρονο περιβαλλοντικό πρόβλημα σχετίζεται (μονάδες 5).

Μονάδες 13

αλημπινίσης

ΦΡΟΝΤΙΣΤΗΡΙΑ ΜΕΣΗΣ ΕΚΠΑΙΔΕΥΣΗΣ

4.1

α. Σε περίπτωση γενικευμένης μικροβιακής μόλυνσης, η θερμοκρασία του σώματος ανεβαίνει. Αυτή η μη φυσιολογική υψηλή θερμοκρασία του σώματος, που ονομάζεται πυρετός, εμποδίζει την ανάπτυξη και τον πολλαπλασιασμό των βακτηρίων. Επιπλέον ο πυρετός ενισχύει τη δράση των φαγοκυττάρων. .

β. Παρατηρούμε ότι η θερμοκρασία του οργανισμού αυξάνεται 2 ημέρες μετά τη μόλυνση και αυξομειώνεται για, σχεδόν, 4 ημέρες. Εφόσον υπάρχουν συμπτώματα, όπως ο πυρετός, πρόκειται για πρωτογενή ανοσοβιολογική απόκριση. Η έναρξη των συμπτωμάτων υποδεικνύεται την 4η ημέρα, ενώ η μόλυνση πραγματοποιήθηκε την 2η ημέρα. Άρα οι μηχανισμοί μη ειδικής άμυνας εκδηλώθηκαν 2 ημέρες μετά την είσοδο του μικροβίου (χρόνος που αντιστοιχεί στην επώαση του μικροβίου στον οργανισμό του ξενιστή).

4.2

α. 1→παραγωγοί, 2→αποικοδομητές, α→φωτοσύνθεση, β→κυτταρική αναπνοή (εναλλακτικά: οξείδωση οργανικής ύλης από καταναλωτές και αποικοδομητές). Και στην περίπτωση των καταναλωτών και στην περίπτωση των αποικοδομητών η οργανική ύλη οξειδώνεται, με αποτέλεσμα, αφ' ενός, την απελευθέρωση ενέργειας που χρησιμοποιείται για την κάλυψη των ενεργειακών τους αναγκών και, αφ' ετέρου, την παραγωγή διοξειδίου του άνθρακα που επιστρέφει στην ατμόσφαιρα.

β. Δεν παρουσιάζεται η καύση των ορυκτών καυσίμων, η οποία τα τελευταία χρόνια έχει αυξηθεί πάρα πολύ λόγω των ενεργειακών αναγκών της βιομηχανίας και των μεταφορών. Αυτό έχει ως αποτέλεσμα την αύξηση της συγκέντρωσης του διοξειδίου του άνθρακα στην ατμόσφαιρα (παράλληλα με την καταστροφή των παραγωγών που το δεσμεύουν) με αρνητικές συνέπειες για το κλίμα του πλανήτη, αφού συνδέεται με το φαινόμενο του Θερμοκηπίου.

ΘΕΜΑ 4

4.1 Το αλκοόλ ανήκει στις κατευναστικές ουσίες. Η συχνή χρήση του σε μεγάλες ποσότητες έχει επιζήμιες επιπτώσεις στην υγεία του ανθρώπου. Δυο όργανα που επιβαρύνονται συχνά είναι ο εγκέφαλος και το ήπαρ.

α. Να εξηγήσετε γιατί κάποιος που καταναλώνει μεγάλη ποσότητα αλκοόλ νιώθει σχεδόν άμεσα να ζαλίζεται και στη συνέχεια έχει τάση για έμετο (μονάδες 6).

β. Να εξηγήσετε με ποιους τρόπους η υπερβολική κατανάλωση οινοπνεύματος, σε χρόνια βάση, επηρεάζει το ήπαρ του ανθρώπου (μονάδες 6).

Μονάδες 12

4.2 Οι επιστήμονες έχουν μετρήσει την κινητική της τιμής του pH, σε κοραλλιογενείς υφάλους της θάλασσας. Στους υφάλους αυτούς αναπτύσσονται φωτοσυνθετικά άλγη, ενώ επίσης υπάρχουν κοράλλια που είναι ζωικοί οργανισμοί. Εντός 24ωρου, η τιμή του pH αυξομειώνεται από pH=7 (ελάχιστη τιμή, που υποδεικνύει την αύξηση ιόντων H⁺ στους υφάλους) κατά τις νυχτερινές ώρες, σε pH=10 (μέγιστη τιμή, που υποδεικνύει μείωση της συγκέντρωσης ιόντων H⁺) κατά τις πιο ηλιόλουστες στιγμές της ημέρας.

α. Να ονομάσετε τη διαδικασία την οποία επιτελούν τα φωτοσυνθετικά άλγη (μονάδες 2) και να εξηγήσετε με ποιο τρόπο αυτή συμμετέχει στον κύκλο του άνθρακα στους κοραλλιογενείς υφάλους (μονάδες 4).

β. Αν γνωρίζετε ότι το διοξείδιο του άνθρακα είναι μία χημική ένωση που ελαττώνει το pH της θάλασσας, και ότι η απορρόφηση του από τα άλγη πραγματοποιείται πιο έντονα κατά τη διάρκεια της ημέρας, να εξηγήσετε τις εναλλαγές της τιμής του pH κοντά στους κοραλλιογενείς υφάλους της θάλασσας (μονάδες 7).

Μονάδες 13

4.1

α. Τα συστήματα του οργανισμού που προσβάλλονται περισσότερο από την υπερβολική και συστηματική χρήση αλκοόλ είναι το νευρομυϊκό, το γαστρεντερικό και το καρδιαγγειακό σύστημα. Μάλιστα, όσο μεγαλύτερη είναι η περιεκτικότητα ενός οργάνου σε νερό, τόσο ευκολότερα διαχέεται το οινόπνευμα και τόσο περισσότερο αυξάνεται η συγκέντρωσή του στο όργανο αυτό, με συνέπεια να πλήττεται σοβαρότερα από άλλα όργανα που έχουν μικρότερη περιεκτικότητα σε νερό. Ο εγκέφαλος, για παράδειγμα, που έχει μεγάλη περιεκτικότητα σε νερό, παρουσιάζει την τάση να συγκεντρώνει το οινόπνευμα, ακόμη και αν η ποσότητα που θα καταναλωθεί είναι μικρή (έτσι εξηγείται η ζάλη και η τάση για έμετο).

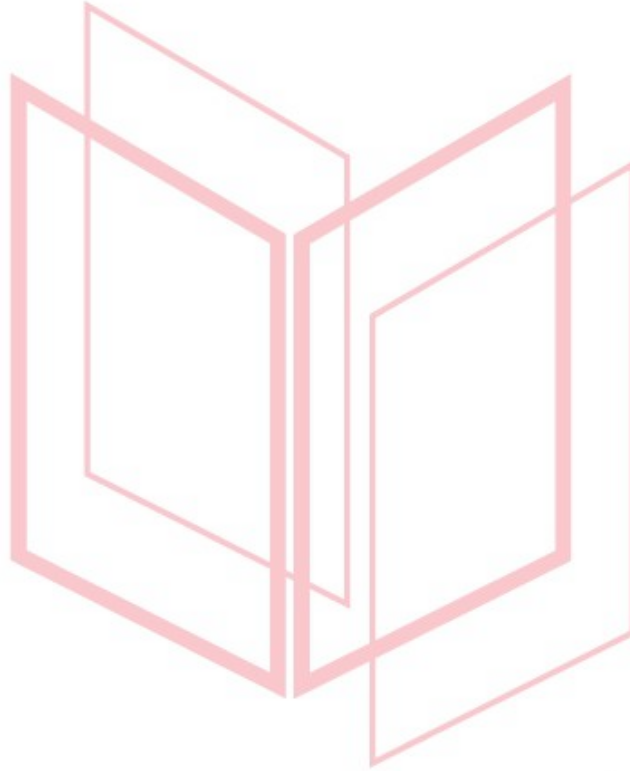
β. Η υπερβολική κατανάλωση οινοπνεύματος ελαττώνει την ικανότητα του λεπτού εντέρου να απορροφά τις θρεπτικές ουσίες που περιέχονται στην τροφή. Αυτό οδηγεί σε φθορά του ήπατος, καθώς με την υπερβολική κατανάλωση αλκοόλ, το ήπαρ αντί να αποθηκεύει τις πρωτεΐνες και τους υδατάνθρακες, που χρησιμοποιούνται από τα ηπατικά κύτταρα, αποθηκεύει λίπη, με αποτέλεσμα να διογκώνεται. Η συνεχιζόμενη κατανάλωση οινοπνεύματος από έναν αλκοολικό καταλήγει συχνά σε εκφυλισμό του ηπατικού ιστού. Η κατάσταση αυτή ονομάζεται κίρρωση του ήπατος και δεν περιορίζεται στους αλκοολικούς, αλλά παρουσιάζεται σε ποσοστό οκτώ φορές μεγαλύτερο σ' αυτούς παρά στα μη εξαρτημένα από το αλκοόλ άτομα. Επίσης, η κατανάλωση αλκοόλ συσχετίζεται και με την αύξηση της πιθανότητας να εκδηλωθούν διάφορες μορφές καρκίνου (στομάχου, ήπατος, πνευμόνων).

4.2

α. Η διαδικασία που επιτελούν τα άλγη είναι η φωτοσύνθεση. Ο άνθρακας εισέρχεται στα οικοσυστήματα με τη μορφή του διοξειδίου του άνθρακα, το οποίο βρίσκεται στην ατμόσφαιρα. Το διοξείδιο του άνθρακα παραλαμβάνεται από τους παραγωγούς προκειμένου να μετατραπεί, με τη διαδικασία της φωτοσύνθεσης, σε γλυκόζη.

β. Οι αλλαγές αυτές προκαλούνται από τις αλλαγές στη συγκέντρωση του CO₂ στο θαλασσινό νερό, όπου βρίσκονται οι κοραλλιογενείς ύφαλοι. Το βράδυ, δεν παρατηρείται μεγάλη απορρόφηση διοξειδίου του άνθρακα από τα άλγη (μάλιστα τα ίδια αναπνέουν, άρα εκλύουν διοξείδιο του άνθρακα με την κυτταρική αναπνοή), οπότε αυξάνεται η συγκέντρωση CO₂ στο

νερό της θάλασσας. Το CO_2 οδηγεί σε πτώση του pH της θάλασσας. Αντίθετα, κατά τη διάρκεια της ημέρας, η συγκέντρωση του CO_2 μειώνεται στο νερό, αφού απορροφάται περισσότερο από τα άλγη με τη φωτοσύνθεση. Επομένως κατά τη διάρκεια της μέρας αυξάνεται το pH του νερού.

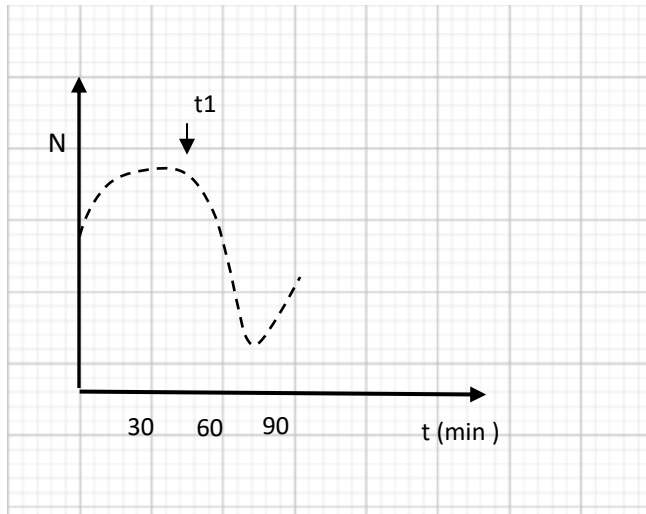


αθημπινίσης

ΦΡΟΝΤΙΣΤΗΡΙΑ ΜΕΣΗΣ ΕΚΠΑΙΔΕΥΣΗΣ

ΘΕΜΑ 4

4.1 Δίνεται το παρακάτω διάγραμμα, το οποίο απεικονίζει τη μεταβολή του πληθυσμού των βακτηρίων (N) σε ένα γαλακτοκομικό προϊόν, το οποίο στον χρόνο t_1 παστεριώθηκε.

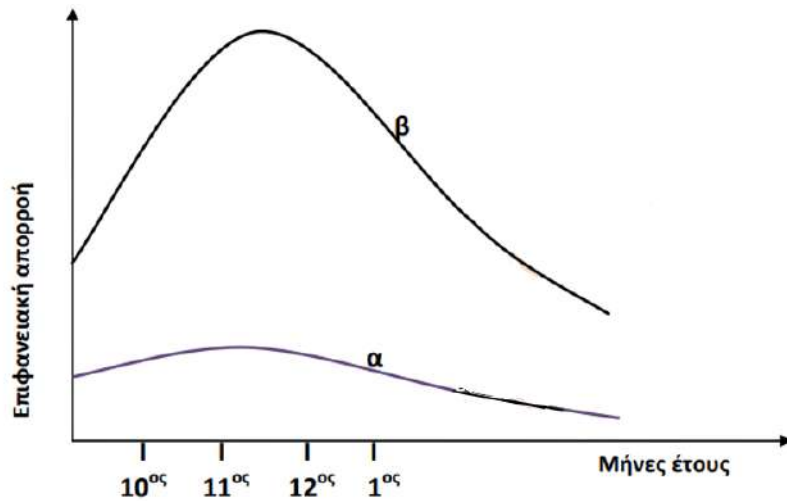


α. Αφού περιγράψετε τη διαδικασία της παστερίωσης (μονάδες 4), να σχολιάσετε, σύμφωνα με το διάγραμμα, αν πραγματοποιήθηκε πλήρης αναστολή της ανάπτυξης των βακτηρίων στο γαλακτοκομικό προϊόν (μονάδες 2).

β. Να ονομάσετε τη μορφή των βακτηρίων που δημιουργήθηκε στο γαλακτοκομικό προϊόν (μονάδες 2), να την περιγράψετε (μονάδες 2) και να αναφέρετε τις συνθήκες που οδηγούν τα βακτήρια σε αυτή τη μορφή (μονάδες 2).

Μονάδες 12

4.2 Στις 28/6/2007 σημειώθηκε μια πυρκαγιά που έκαψε συνολικά έκταση 36.338,16 στρεμμάτων στον Εθνικό Δρυμό της Πάρνηθας. Στο διάγραμμα που ακολουθεί απεικονίζεται η ποσότητα του νερού που απομακρύνθηκε με την επιφανειακή απορροή από το οικοσύστημα της Πάρνηθας το έτος 1996 (καμπύλη α) και η ποσότητα νερού που απομακρύνθηκε από το ίδιο οικοσύστημα το έτος 2008 (καμπύλη β). Οι καμπύλες αφορούν σε μετρήσεις κατά τη διάρκεια μηνών με έντονες βροχοπτώσεις (Οκτώβριος έως Ιανουάριος).



α. Να γράψετε τις πιθανές πορείες του νερού των βροχοπτώσεων στα χερσαία οικοσυστήματα (μονάδες 4) και στα υδάτινα οικοσυστήματα (π.χ. ωκεανοί) (μονάδες 2).

β. Να εξηγήσετε ποια είναι τα πιθανά αίτια της μεταβολής της επιφανειακής απορροής που παρατηρείται στην καμπύλη β συγκριτικά με την α (μονάδες 5). Να εξηγήσετε πως αυτή η μεταβολή της επιφανειακής απορροής μπορεί να οδηγήσει το οικοσύστημα σε ερημοποίηση (μονάδες 2).

Μονάδες 13

αήιμπινίσις

ΦΡΟΝΤΙΣΤΗΡΙΑ ΜΕΣΗΣ ΕΚΠΑΙΔΕΥΣΗΣ

4.1

α. Με την παστερίωση το γάλα θερμαίνεται στους 62 °C για μισή ώρα, οπότε καταστρέφονται όλα τα παθογόνα αλλά και τα περισσότερα μη παθογόνα μικρόβια, ενώ συγχρόνως διατηρείται η γεύση του. Σύμφωνα με το διάγραμμα δεν πραγματοποιήθηκε πλήρης αναστολή της ανάπτυξης των μικροβίων, αφού μετά τη μείωση του πληθυσμού, που ακολούθησε την παστερίωση (t_1), παρατηρήθηκε νέα αύξηση των βακτηρίων.

β. Πολλά βακτήρια μετατρέπονται σε ανθεκτικές μορφές, τα ενδοσπόρια. Τα ενδοσπόρια είναι αφυδατωμένα κύτταρα με ανθεκτικά τοιχώματα και χαμηλούς μεταβολικούς ρυθμούς. Συνθήκες αντίξοες, όπως οι ακραίες θερμοκρασία ή η δράση ακτινοβολιών, οδηγούν πολλά βακτήρια στη δημιουργία ενδοσπορίων. (Όταν οι συνθήκες του περιβάλλοντος ξαναγίνουν ευνοϊκές, τα ενδοσπόρια βλαστάνουν δίνοντας το καθένα ένα βακτήριο).

4.2

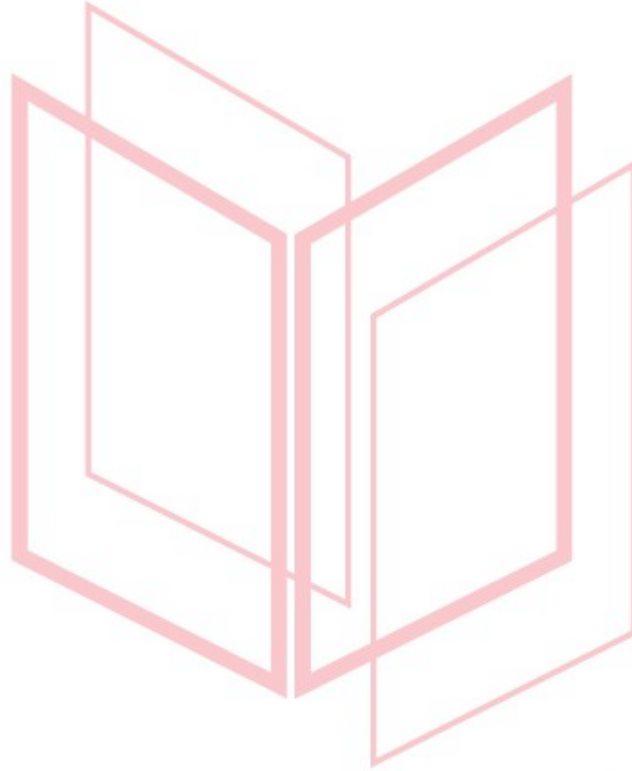
α. Το νερό που πέφτει στα χερσαία οικοσυστήματα μπορεί:

- Να εξατμιστεί.
- Να εισχωρήσει στο υπέδαφος και στο σύστημα των υπόγειων υδάτων.
- Να προσληφθεί από τα φυτά και να απομακρυνθεί με τη διαπνοή.
- Να απομακρυνθεί με την επιφανειακή απορροή από το χερσαίο περιβάλλον.

Το νερό των βροχοπτώσεων στα υδάτινα οικοσυστήματα ακολουθεί μόνο την πορεία της εξάτμισης.

β. Στο διάγραμμα παρατηρείται μεγάλη αύξηση της επιφανειακής απορροής στο οικοσύστημα (καμπύλη β) μετά την πυρκαγιά. Τα φυτά παίζουν καθοριστικό ρόλο στην απορρόφηση του νερού από το έδαφος. Σε μικρές λεκάνες απορροής, όπου αφαιρέθηκαν όλα τα δέντρα, ο όγκος του επιφανειακού νερού αυξήθηκε πάνω από 200%. Το νερό αυτό κατέληξε στη θάλασσα, ενώ, αν είχε διεισδύσει στο έδαφος, θα είχε αποδοθεί πίσω στην ατμόσφαιρα με τη διαπνοή. Οι πυρκαγιές (σε συνδυασμό με επόμενες παρεμβάσεις του ανθρώπου, όπως επανειλημμένες πυρκαγιές ή υπερβόσκηση), μπορούν να οδηγήσουν σε διάβρωση του εδάφους, αφού καταστρέφονται τα φυτά που θα το συγκρατούσαν με τις ρίζες τους. Όταν μάλιστα η κλίση του εδάφους είναι μεγάλη και ακολουθήσουν καταρρακτώδεις βροχές, τότε η διάβρωση του

εδάφους γίνεται ακόμη μεγαλύτερη και τελικά οδηγεί σε βαθμιαία κατάρρευση των οικοσυστημάτων και ερημοποίηση.



αθημπινίσης

ΦΡΟΝΤΙΣΤΗΡΙΑ ΜΕΣΗΣ ΕΚΠΑΙΔΕΥΣΗΣ

ΘΕΜΑ 4

4.1 Το 1929 ήταν μια χρονιά, που έμεινε χαραγμένη στην παγκόσμια ιστορία, καθώς συνέβη το μεγάλο οικονομικό Κραχ στην Αμερική. Η χρονιά αυτή έμελλε, όμως, να μείνει στην ιστορία και για έναν άλλο, επιστημονικού ενδιαφέροντος, σημαντικό γεγονός. Ήταν η ανακάλυψη της πενικιλίνης, του πρώτου αντιβιοτικού, από τον Αλεξάντερ Φλέμινγκ.

α. Να αναφέρετε από ποιο μικροοργανισμό παράγεται η πενικιλίνη (μονάδες 2), με ποιο μηχανισμό παρεμποδίζει την αύξηση των μικροβίων (μονάδες 2) και εναντίον ποιας κατηγορίας μικροοργανισμών χρησιμοποιείται (μονάδες 2).

β. Να περιγράψετε τους λοιπούς τρεις μηχανισμούς, εκτός αυτού που περιγράψατε για τη πενικιλίνη, με τους οποίους δρουν τα αντιβιοτικά (μονάδες 6).

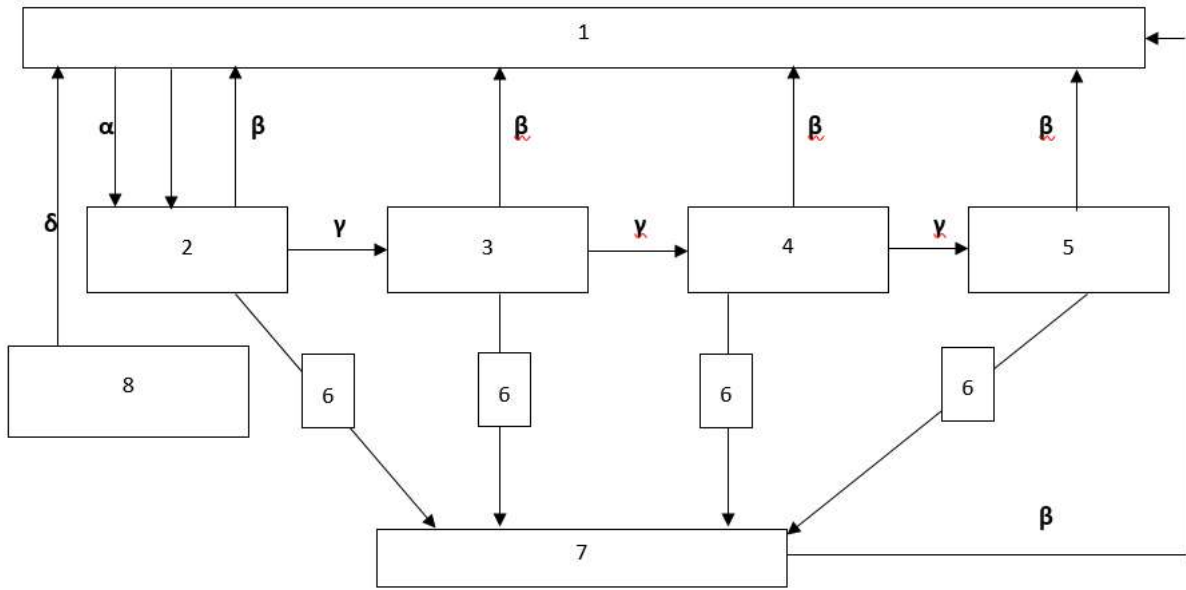
Μονάδες 12

4.2 Αντίθετα με την ενέργεια, η ύλη που υπάρχει διαθέσιμη στη βιόσφαιρα είναι περιορισμένη. Η συνεχής αύξηση κατανάλωσης πρώτων υλών στην παγκόσμια οικονομία οδηγεί σε μια ολοένα και αυξανόμενη ζήτηση τους. Πολλά από τα μελλοντικά διαστημικά προγράμματα, έχουν ως σκοπό τους, την εκμετάλλευση και διαχείριση πρώτων υλών προερχόμενων από άλλους πλανήτες. Στη συνέχεια απεικονίζεται ένας από τους βασικότερους βιογεωχημικούς κύκλους ο οποίος είναι άρρηκτα συνδεδεμένος με την καθημερινότητα μας. Ο κύκλος αυτός περιγράφει την πορεία ενός στοιχείου με βάση το οποίο δομούνται όλες οι ενώσεις και συνεπώς όλα τα βιολογικά μακρομόρια. Αφού μελετήσετε προσεκτικά το σχήμα 1:

α. Να αντιστοιχίσετε τους όρους: νεκρή οργανική ύλη, καταναλωτές 2ης τάξης, παραγωγοί, αποικοδομητές, διοξείδιο του άνθρακα με τους αριθμούς 1 έως 7 (δύο αριθμοί περισσεύουν) που βρίσκονται στα πλαίσια του διαγράμματος (μονάδες 5). Να αναφέρετε ποιο βιογεωχημικό κύκλο απεικονίζει το σχήμα 1 (μονάδα 1).

β. Να ονομάσετε τις διαδικασίες στις οποίες αναφέρονται τα γράμματα α, β, γ στο παρακάτω σχήμα (μονάδες 3) και να εξηγήσετε πως οι ενώσεις που περιλαμβάνονται στο πλαίσιο 8 και προέρχονται από το μετασχηματισμό οργανικής ύλης στα έγκατα της Γης παρεμβαίνουν στον κύκλο του άνθρακα μέσω της διαδικασίας δ (μονάδες 4).

18225



Σχήμα 1

Μονάδες 13

αξιολόγησης

ΦΡΟΝΤΙΣΤΗΡΙΑ ΜΕΣΗΣ ΕΚΠΑΙΔΕΥΣΗΣ

18225-Λύση

4.1

α. Η πενικιλίνη παράγεται από έναν μύκητα του γένους *Penicillium*.

Ο ρόλος της πενικιλίνης είναι να παρεμποδίζει τη σύνθεση του κυτταρικού τοιχώματος των μικροοργανισμών.

Η πενικιλίνη χρησιμοποιείται εναντίων των βακτηρίων μιας και αυτά διαθέτουν κυτταρικό τοίχωμα.

β. Τα αντιβιοτικά δρουν αναστέλλοντας κάποια αντίδραση του μεταβολισμού των μικροοργανισμών, παρεμβαίνουν στις λειτουργίες αντιγραφής μεταγραφής και μετάφρασης του γενετικού τους υλικού και προκαλούν διαταραχές στη λειτουργία της πλασματικής μεμβράνης των μικροοργανισμών.

4.2

α. 1=διοξείδιο του άνθρακα της ατμόσφαιρας, 2=παραγωγοί, 4=καταναλωτές 2ης τάξης, 6=νεκρή οργανική ύλη και 7=αποικοδομητές.

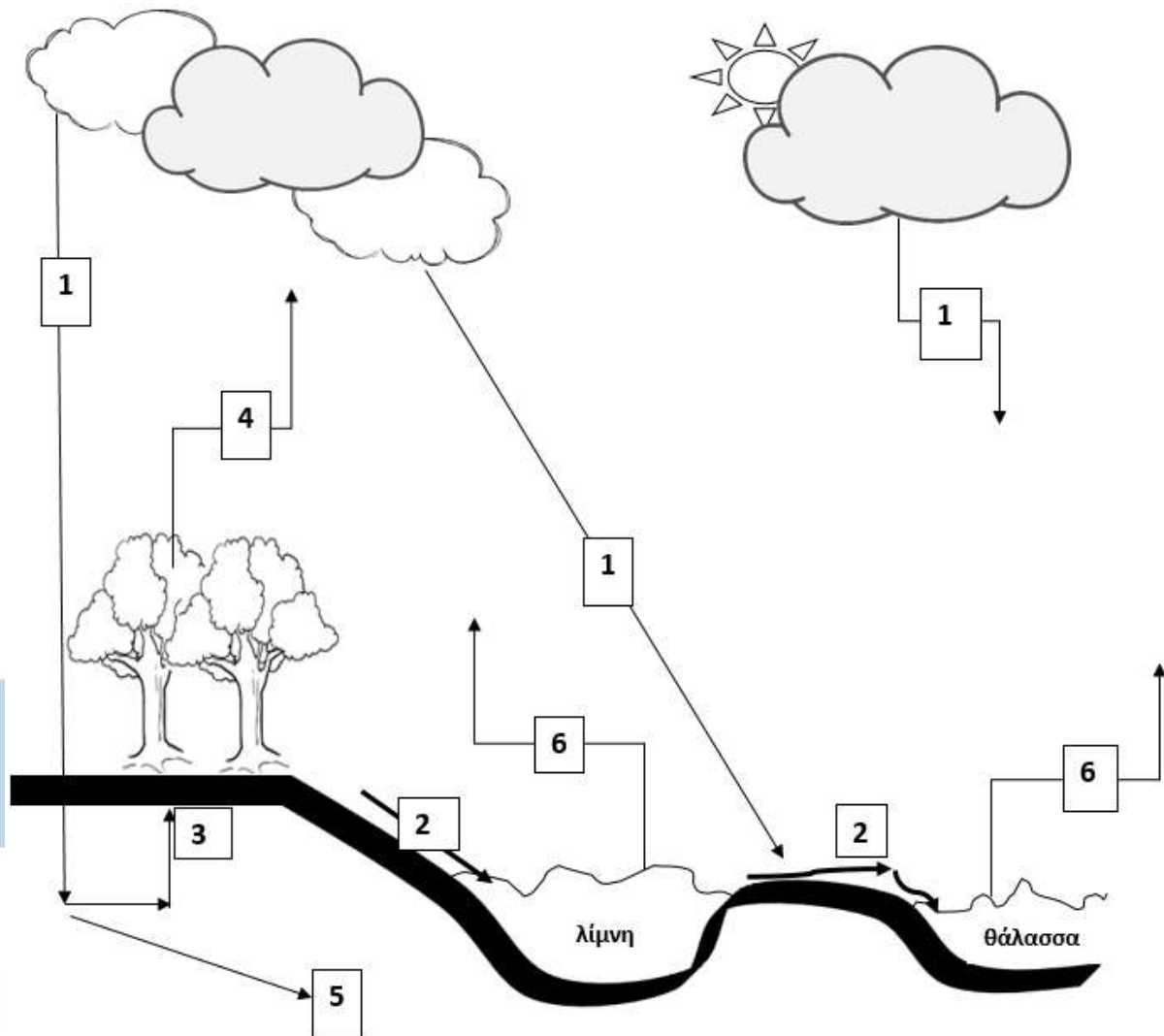
Το σχήμα 1 απεικονίζει τον κύκλο του άνθρακα.

β. α=φωτοσύνθεση, β=κυτταρική αναπνοή, γ=κατανάλωση (εναλλακτικά ροή ενέργειας).

Οι ενώσεις που περιλαμβάνονται στο πλαίσιο 8 και προέρχονται από το μετασχηματισμό οργανικής ύλης στα έγκατα της Γης συνιστούν συνολικά τα ορυκτά καύσιμα (εναλλακτικά: γαιάνθρακες, πετρέλαιο ή φυσικό αέριο). Η διαδικασία δ αντιστοιχεί στην καύση των ορυκτών καυσίμων, η οποία οδηγεί στην απελευθέρωση τεράστιων ποσοτήτων διοξειδίου του άνθρακα στην ατμόσφαιρα.

ΘΕΜΑ 4

4.1 Το νερό ή οξειδάνιο, κατά τους χημικούς, μέχρι και το 18^ο αιώνα αποτελούσε χημικό στοιχείο. Την απόδειξη ότι είναι η ένωση του υδρογόνου και του οξυγόνου, την οφείλουμε στον Λαβουαζιέ. Το 1992, η Γενική Συνέλευση του Οργανισμού Ηνωμένων Εθνών καθιέρωσε την 22^η Μαρτίου ως παγκόσμια ημέρα για το νερό. Το παρακάτω διάγραμμα απεικονίζει την κυκλική πορεία του νερού σε ένα οικοσύστημα. Αφού παρατηρήσετε προσεκτικά το σχήμα 1:



Σχήμα 1

α. Να αναφέρετε τρεις λόγους για τους οποίους το νερό είναι σημαντικό για τα τους παραγωγούς των οικοσυστημάτων (μονάδες 6).

β. Η ανταλλαγή του νερού μεταξύ των ωκεανών και της ατμόσφαιρας αποτελεί ένα σχετικά απλό μηχανισμό. Να ονομάσετε τις διαδικασίες 1 και 6, που αφορούν σε αυτόν τον μηχανισμό (μονάδες 2). Το τμήμα του κύκλου που αφορά στην ξηρά είναι περισσότερο

18226

πολύπλοκο. Να αντιστοιχίσετε τα βέλη 2, 3, 4 και 5 με τις πιθανές πορείες του νερού στην ξηρά (μονάδες 4).

Μονάδες 12

4.2 Το βακτήριο κλωστηρίδιο του τετάνου (*Clostridium tetani*), το οποίο είναι αρκετά διαδεδομένο στη φύση, είναι υπεύθυνο για μια σοβαρή λοίμωξη, που οδηγεί στην ασθένεια του τετάνου. Ο τέτανος θεωρείται, ακόμα και στις μέρες μας, επικίνδυνη λοιμώδη ασθένεια. Τρία παιδιά, ο Κώστας, ο Γιάννης και η Σοφία βρίσκονταν σε καλοκαιρινές διακοπές στο εξοχικό τους στη θάλασσα. Σε κάποιο από τα παιχνίδια που έκαναν στο νερό, διαπίστωσαν ότι είχαν κοπεί και οι τρεις από ένα μεταλλικό σκουριασμένο αντικείμενο, που υπήρχε στον βυθό. Αμέσως μετά το ατύχημα και αφού παρασχέθηκαν στα παιδιά οι πρώτες βοήθειες, οι γονείς τους έκριναν σωστό, να απευθυνθούν και στο κοντινότερο κέντρο υγείας. Εκεί διαπιστώθηκε από τα βιβλιάρια υγείας των παιδιών, ότι μόνο η Σοφία έπρεπε να λάβει αντιτετανικό ορό.

α. Να αναφέρετε τι είδους ανοσία είχαν τα αγόρια (μονάδες 2) και να εξηγήσετε για ποιο λόγο δεν χρειάστηκε να κάνουν αντιτετανικό ορό (μονάδες 4).

β. Να αναφέρετε τι είδους ανοσία απέκτησε η Μαρία μετά τη χορήγηση του αντιτετανικού ορού (μονάδες 2), να περιγράψετε τι περιέχει ο ορός που έκανε τελικά η Σοφία (μονάδες 2) και να εξηγήσετε με ποιο τρόπο την προστάτεψε από σοβαρή λοίμωξη (μονάδες 3).

Μονάδες 13

αθιμπινίσις

ΦΡΟΝΤΙΣΤΗΡΙΑ ΜΕΣΗΣ ΕΚΠΑΙΔΕΥΣΗΣ

18226-Λύση

4.1

α. Το νερό αποτελεί το μέσο με το οποίο τα θρεπτικά συστατικά εισέρχονται και κυκλοφορούν στο εσωτερικό των αυτότροφων οργανισμών, συμμετέχει στη φωτοσύνθεση και συμβάλλει στη θερμορύθμιση των φυτικών οργανισμών.

β. 1 = κατακρημνίσεις και 6 = εξάτμιση

2 = επιφανειακή απορροή, 3 = απορρόφηση από τις ρίζες, 4 = διαπνοή, 5 = υπόγεια ύδατα

4.2

α. Ο Κώστας και ο Γιάννης εμφάνισαν τεχνητή ενεργητική ανοσία. Τα δύο αγόρια δεν χρειάστηκε να κάνουν αντιτετανικό ορό γιατί είχαν κάνει αντιτετανικό εμβόλιο. Το εμβόλιο ενεργοποιεί τον ανοσοβιολογικό μηχανισμό, για να παράγει αντισώματα και κύτταρα μνήμης. Έτσι, η πιθανή λοίμωξη με το βακτήριο του τετάνου, θα οδηγήσει σε δευτερογενή ανοσοβιολογική απόκριση απέναντί του.

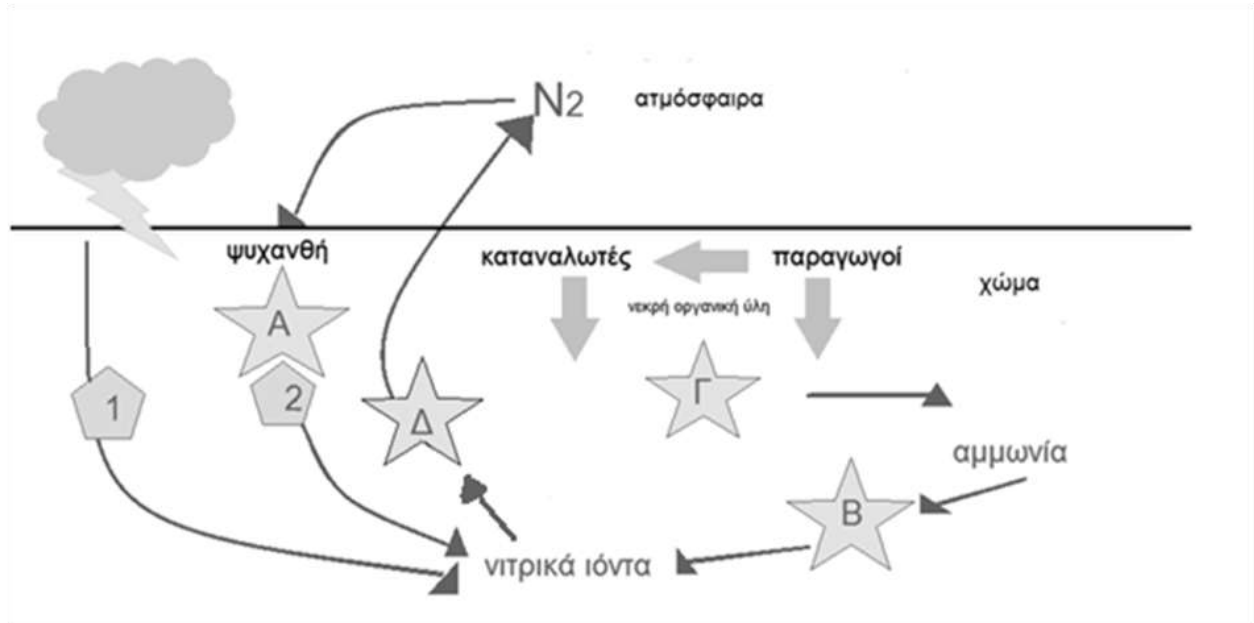
β. Η Σοφία εμφάνισε τεχνητή παθητική ανοσία. Ο αντιτετανικός ορός που έκανε η Σοφία περιέχει έτοιμα αντισώματα, τα οποία είχαν παραχθεί σε κάποιο άλλο άτομο ή ζώο. Η δράση της παθητικής ανοσίας είναι άμεση, με αποτέλεσμα ο μικροοργανισμός να μην προλαβαίνει να πολλαπλασιαστεί και να προκαλέσει σοβαρή λοίμωξη, αλλά η διάρκειά της είναι παροδική.

αδιμπινίσης

ΦΡΟΝΤΙΣΤΗΡΙΑ ΜΕΣΗΣ ΕΚΠΑΙΔΕΥΣΗΣ

ΘΕΜΑ 4

4.1 Στην εικόνα απεικονίζεται ο βιογεωχημικός κύκλος του αζώτου.

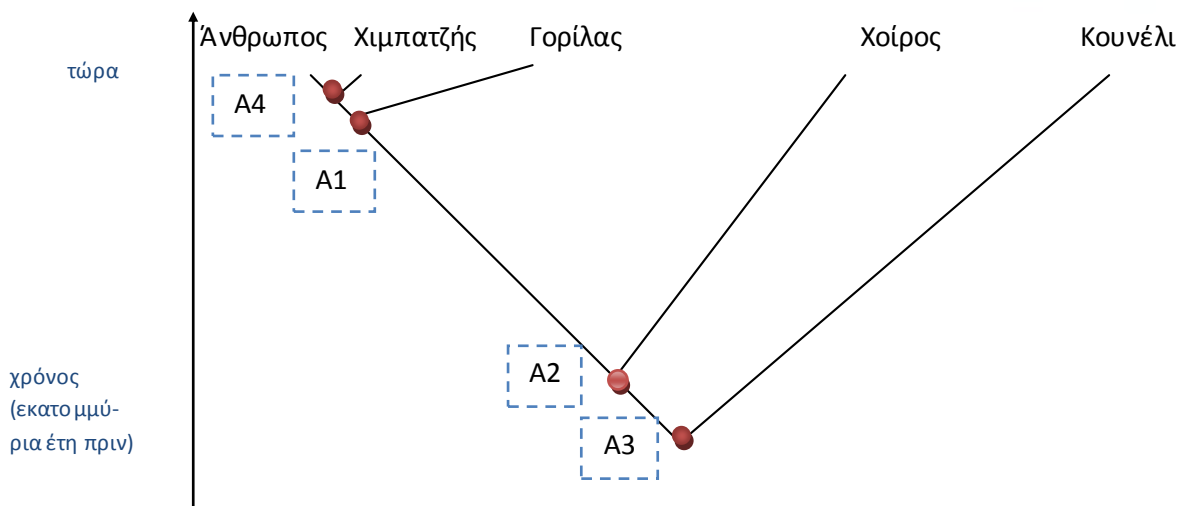


α. Τα γράμματα Α, Β, Γ, Δ αντιστοιχούν στους μικροοργανισμούς που συμμετέχουν στον βιογεωχημικό κύκλο του αζώτου. Να ονομάσετε τους μικροοργανισμούς που αντιστοιχούν σε κάθε γράμμα (μονάδες 6).

β. Οι αριθμοί 1 και 2 αντιστοιχούν σε δύο διαδικασίες με τις οποίες δεσμεύεται το ατμοσφαιρικό άζωτο και εμπλουτίζεται το έδαφος με νιτρικά ιόντα, τα οποία αξιοποιούνται από τους παραγωγούς. Να ονομάσετε αυτές τις δύο διαδικασίες (μονάδες 2) και να εξηγήσετε τη διαδικασία που πραγματοποιείται στις ρίζες των ψυχανθών φυτών (μονάδες 4).

Μονάδες 12

4.2 Στο παρακάτω φυλογενετικό δέντρο απεικονίζονται πέντε είδη θηλαστικών που ζουν σήμερα και με τις κουκίδες (A1, A2, A3, A4), σημειώνονται οι κοινοί πρόγονοι που έζησαν στο παρελθόν.



18294

α. Να διατάξετε τους προγόνους των θηλαστικών A1, A2, A3, A4 σε χρονολογική σειρά, ξεκινώντας από εκείνον που έζησε πιο πρόσφατα (μονάδες 2). Να γράψετε ποιος είναι ο κοινός πρόγονος όλων των ειδών στο φυλογενετικό δέντρο και ποιος ο κοινός πρόγονος των τριών πρωτεύοντων (μονάδες 2) και να εξηγήσετε γιατί ο άνθρωπος εμφανίζει περισσότερα κοινά χαρακτηριστικά με τον χιμπατζή παρά με το κουνέλι (μονάδες 2).

β. Να εξηγήσετε αν τα θηλαστικά στο φυλογενετικό δέντρο εξελίχθηκαν από τους προγόνους τους επειδή η φυσική επιλογή έδρασε σε μεμονωμένα άτομα των προγονικών ειδών τους, τα οποία διαφοροποιήθηκαν τόσο ώστε να δημιουργήσουν νέα είδη (μονάδες 7).

Μονάδες 13



αθλημπινίσης

ΦΡΟΝΤΙΣΤΗΡΙΑ ΜΕΣΗΣ ΕΚΠΑΙΔΕΥΣΗΣ

18294-Λύση

4.1

α.

A. αζωτοδεσμευτικά βακτήρια

B. νιτροποιητικά βακτήρια

Γ. αποικοδομητές

Δ. απονιτροποιητικά βακτήρια

β. 1. ατμοσφαιρική αζωτοδέσμευση, 2. βιολογική αζωτοδέσμευση

Η βιολογική αζωτοδέσμευση πραγματοποιείται από ελεύθερους ή συμβιωτικούς μικροοργανισμούς. Σημαντικότερα αζωτοδεσμευτικά βακτήρια είναι αυτά που ζουν συμβιωτικά στις ρίζες των ψυχανθών (όπως είναι το τριφύλλι, η μπιζελιά, η φασολιά, η φακή, η σόγια) σε ειδικά εξογκώματα (φυμάτια). Αυτά τα βακτήρια έχουν την ικανότητα να δεσμεύουν το ατμοσφαιρικό άζωτο και να το μετατρέπουν σε νιτρικά ιόντα, τα οποία μπορούν να απορροφηθούν από τα ψυχανθή. Γι' αυτό το λόγο άλλωστε τα όσπρια είναι πλούσια σε πρωτεΐνες. Η βιολογική αζωτοδέσμευση κατέχει το 90% της συνολικής αζωτοδέσμευσης.

4.2

α. Από τον πιο πρόσφατο στον αρχαιότερο οργανισμό, η σειρά είναι : A4, A1, A2, A3. Ο κοινός πρόγονος όλων των ειδών στο φυλογενετικό δέντρο είναι ο A3 και των τριών πρωτευόντων είναι ο A1. Ο άνθρωπος εμφανίζει περισσότερα κοινά χαρακτηριστικά με τον χιμπατζή παρά με το κουνέλι, γιατί ο κοινός πρόγονος του ανθρώπου και του χιμπατζή έζησε σχετικά πιο πρόσφατα από εκείνον του ανθρώπου και του κουνελιού.

β. Ένα μεμονωμένο άτομο μπορεί να παρουσιάσει ένα, το πολύ, νέο χαρακτηριστικό είτε λόγω μεταβολής του γενετικού υλικού του (μετάλλαξη) είτε λόγω της επίδρασης του περιβάλλοντός του (επίκτητο γνώρισμα). Αντιθέτως, η εξέλιξη απαιτεί συσσώρευση πολλών νέων κληρονομήσιμων χαρακτηριστικών που έχουν εδραιωθεί στους πληθυσμούς διαδοχικών γενεών με τη δράση της φυσικής επιλογής. Συνεπώς τα σύγχρονα είδη, δημιουργήθηκαν επειδή συσσωρεύτηκαν πολλά εδραιώμενα χαρακτηριστικά σε προγενέστερους πληθυσμούς που με την πάροδο των ετών οδήγησαν στην δημιουργία νέου είδους.

ΘΕΜΑ 2

2.1 Η φλεγμονή είναι ένας μη ειδικός μηχανισμός της εσωτερικής γραμμής άμυνας του ανθρώπινου οργανισμού. Έτσι όταν ένας “εισβολέας” περάσει στην κυκλοφορία του αίματος συνήθως στο σημείο της εισβολής εκδηλώνεται μια σειρά από “συμπτώματα” που χαρακτηρίζουν τη φλεγμονώδη αντίδραση.

- α. Να αναφέρετε τα κύρια χαρακτηριστικά της φλεγμονής (μονάδες 6).
- β. Να εξηγήσετε σε τι αναφερόμαστε με τον όρο “πύον” (μονάδες 2) και τι περιέχει αυτό (μονάδες 4).

Μονάδες 12

2.2 Το νερό καλύπτει μεγάλο μέρος της βιόσφαιρας, είναι ένα από τα σημαντικότερα συστατικά των ζωντανών οργανισμών και η κυκλοφορία του με τον υδρολογικό κύκλο είναι ζωτικής σημασίας για τα οικοσυστήματα.

- α. Να αναφέρετε τους κυριότερους λόγους που κάνουν το νερό σημαντικό για τα οικοσυστήματα και τους ζωντανούς οργανισμούς (μονάδες 6).
- β. Να ονομάσετε τον τρόπο με τον οποίο το νερό γίνεται διαθέσιμο στα χερσαία και τα υδάτινα οικοσυστήματα (μονάδες 3) και τους τρόπους επιστροφής του νερού από τους φυτικούς οργανισμούς στην ατμόσφαιρα (μονάδες 4).

Μονάδες 13

Διπλωματική

ΦΡΟΝΤΙΣΤΗΡΙΑ ΜΕΣΗΣ ΕΚΠΑΙΔΕΥΣΗΣ

18877-Λύση

2.1

α. Η φλεγμονώδης αντίδραση, ή απλά φλεγμονή, εκδηλώνεται με ένα σύνολο συμπτωμάτων στα οποία περιλαμβάνονται το κοκκίνισμα στην περιοχή του τραύματος, το οίδημα, ο πόνος και η τοπική αύξηση της θερμοκρασίας.

β. Στο «πεδίο της μάχης» που διεξάγεται μεταξύ των μικροβίων και των κυττάρων τα οποία υπερασπίζονται την υγεία μας υπάρχουν φυσικά απώλειες και από τα δύο «στρατόπεδα»: νεκρά φαγοκύτταρα και νεκροί μικροοργανισμοί σχηματίζουν ένα παχύρρευστο κιτρινωπό υγρό, το πύον.

2.2

α. Το νερό καλύπτει το μεγαλύτερο τμήμα της Γης, οριοθετεί τα υδάτινα οικοσυστήματα και καθορίζει τις ιδιότητές τους. Είναι το μέσο με το οποίο τα θρεπτικά συστατικά εισέρχονται και κυκλοφορούν στο εσωτερικό των αυτότροφων οργανισμών. [εναλλακτικά: το νερό αποτελεί σημαντικό τμήμα των ζωντανών ιστών (το 75% του νωπού βάρους τους) και συμβάλλει στη θερμορύθμιση τόσο των φυτικών όσο και των ζωικών οργανισμών. Χρησιμοποιείται επίσης στη φωτοσύνθεση των φυτικών οργανισμών].

β. Με τις κατακρημνίσεις (δηλαδή τη βροχή, το χιόνι, το χαλάζι) το νερό απομακρύνεται από την ατμόσφαιρα και γίνεται διαθέσιμο στα υδάτινα και στα χερσαία οικοσυστήματα. Η εξάτμιση του νερού από την επιφάνεια των φύλλων ονομάζεται επιδερμική εξάτμιση και διακρίνεται από τη διαπνοή, που είναι η απομάκρυνση του νερού μέσω των στομάτων, των πόρων δηλαδή της επιδερμίδας των φύλλων.

ΘΕΜΑ 2

2.1 Η αλκοόλη, που συγκαταλέγεται στις λεγόμενες κατευναστικές ουσίες, όταν καταναλώνεται σε μεγάλες ποσότητες και συστηματικά μπορεί να επιφέρει καταστρεπτικές επιπτώσεις στον ανθρώπινο οργανισμό.

α. Να αναφέρετε την κυριότερη ουσία που παράγεται κατά τον καταβολισμό της αλκοόλης στον ανθρώπινο οργανισμό (μονάδες 2) και να εξηγήσετε με ποιο τρόπο δρα σε όλα τα κύτταρα του οργανισμού (μονάδες 4).

β. Να περιγράψετε τις συνέπειες της συχνής κατανάλωσης αλκοόλ στο καρδιαγγειακό σύστημα, στο στομάχι και στο έντερο (μονάδες 6).

Μονάδες 12

2.2 Το νερό είναι το μέσο με το οποίο τα θρεπτικά συστατικά εισέρχονται και κυκλοφορούν στο εσωτερικό των φυτών, αποτελεί μεγάλο ποσοστό (περίπου 75%) του νωπού βάρους τους και χρησιμεύει ποικιλοτρόπως. Αν και η ποσότητα του νερού στην ατμόσφαιρα δεν είναι μεγάλη, εντούτοις το νερό, χάρη στην κινητικότητά του, κυκλοφορεί συνεχώς στον κύκλο του νερού και έτσι γίνεται διαθέσιμο στα οικοσυστήματα και στους οργανισμούς. Η κυκλοφορία του νερού στηρίζεται κυρίως στην εξάτμιση, στη διαπνοή των φυτών και στις κατακρημνίσεις.

α. Να ονομάσετε τους σχηματισμούς των φυτικών οργανισμών μέσω των οποίων διεξάγεται η διαδικασία της διαπνοής (μονάδες 2). Επιπλέον να αναφέρετε τις βιοχημικές διαδικασίες στις οποίες συμμετέχουν τα αέρια, που ανταλλάσσονται μέσω αυτών των σχηματισμών, κατά τη διάρκεια της διαπνοής των φυτών, παράλληλα με την αποβολή του νερού από τα φυτά (μονάδες 4).

β. Να αναλύσετε πως συνδέεται η διαπνοή των φυτών με τους βιογεωχημικούς κύκλους των χημικών στοιχείων στα οικοσυστήματα (μονάδες 7).

Μονάδες 13

19253-Λύση

2.1

α. Η ακεταλδεΐδη, που παράγεται κατά τον καταβολισμό του οινοπνεύματος προξενεί καταστροφές στα κύτταρα των διαφόρων ιστών και επομένως διαταραχές σε όλα σχεδόν τα συστήματα του ανθρώπινου οργανισμού.

β. Η κατάχρηση του αλκοόλ προκαλεί υπέρταση και έτσι αυξάνει τις πιθανότητες για την εμφάνιση καρδιαγγειακών νοσημάτων. Το πεπτικό σύστημα επιβαρύνεται επίσης, καθώς το οινόπνευμα προκαλεί αύξηση των εκκρίσεων του στομάχου και στη συνέχεια φλεγμονή. Παράλληλα, η υπερβολική κατανάλωση οινοπνεύματος ελαττώνει την ικανότητα του λεπτού εντέρου να απορροφά τις θρεπτικές ουσίες που περιέχονται στην τροφή.

2.2

α. Το νερό του εδάφους, που είναι πλούσιο σε θρεπτικά στοιχεία, απορροφάται από τις ρίζες των φυτών και κυκλοφορεί στο εσωτερικό τους. Φθάνοντας το νερό στα φύλλα απομακρύνεται με τη διαπνοή από τα στόματά τους, μέσω των οποίων γίνεται επίσης η ανταλλαγή των αερίων μεταξύ των φυτών και της ατμόσφαιρας (είσοδος διοξειδίου του άνθρακα και αποβολή οξυγόνου κατά τη φωτοσύνθεση, αντίστροφα κατά την αναπνοή). Επομένως, οι διαδικασίες, στις οποίες εμπλέκονται τα αέρια που διακινούνται μέσω των στομάτων των φύλλων παράλληλα με τη διαπνοή, είναι η φωτοσύνθεση και η κυτταρική αναπνοή.

β. Τα φυτά, μέσω της διαπνοής αποβάλλουν το νερό που περισσεύει από τους ιστούς τους και έτσι αναγκάζονται να απορροφήσουν πάλι νερό από τις ρίζες τους. Στο νερό αυτό διαλύονται και όλα τα απαραίτητα θρεπτικά συστατικά που χρειάζονται, αρχικά, οι παραγωγοί και, εν συνεχεία, οι υπόλοιποι οργανισμοί των οικοσυστημάτων. [εναλλακτικά: Η διαπνοή, αποτελώντας την «κινητήρια δύναμη» για τη μεταφορά των θρεπτικών στοιχείων στο εσωτερικό των φυτικών οργανισμών, συνδέεται αναπόσπαστα με τους βιογεωχημικούς κύκλους των στοιχείων που εισέρχονται στις τροφικές αλυσίδες των οικοσυστημάτων με πύλη εισόδου τα φυτά.]

ΘΕΜΑ 4

4.1 Η αναζήτηση για ύπαρξη ζωής εκτός του πλανήτη μας έχει εντατικά ξεκινήσει τις τελευταίες δεκαετίες. Πολλά ερευνητικά προγράμματα εστιάζουν στην ανακάλυψη πλανητών εκτός του ηλιακού μας συστήματος (εξωπλανητών) που εμφανίζουν παρόμοιες συνθήκες με τη Γη. Μερικά κριτήρια που χρησιμοποιούνται προκειμένου να προβλέψουν αν ένας πλανήτης είναι κατοικήσιμος είναι η σύσταση της ατμόσφαιράς του, η παρουσία χημικών ουσιών που σχετίζονται με τη ζωή και η διαθεσιμότητα νερού σε υγρή μορφή.

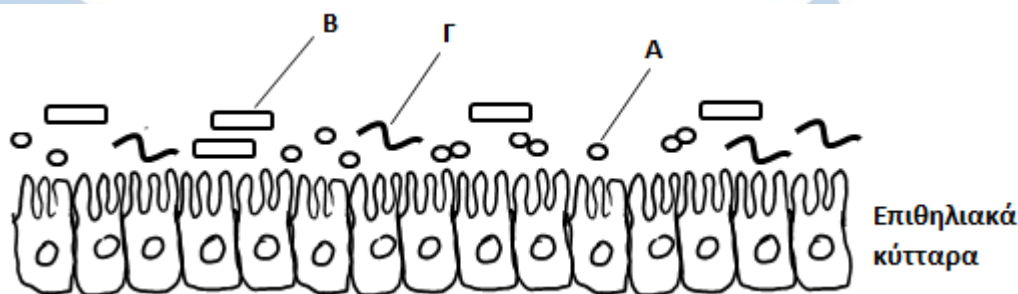
α. Να αναφέρετε δύο παραδείγματα χημικών στοιχείων που είναι απαραίτητα στους οργανισμούς (μονάδες 2) και να ονομάσετε τα βιομόρια στα οποία αποτελούν συστατικά καθένα από αυτά (μονάδες 4).

β. Να εξηγήσετε γιατί το νερό έχει συνδεθεί με το φαινόμενο της ζωής (μονάδες 6).

Μονάδες 12

4.2 Στον εντερικό σωλήνα ζουν μικροοργανισμοί, όπως η *Escherichia coli*, που αποτελούν μέρος της φυσιολογικής μικροχλωρίδας του ανθρώπινου σώματος και συμβάλλουν στην υγιή λειτουργία του εντέρου.

α. Στο παρακάτω σχήμα απεικονίζεται μέρος του βλεννογόνου του εντέρου, ο οποίος συνίσταται από επιθηλιακά κύτταρα.



Να χαρακτηρίσετε τη μορφολογία των βακτηρίων Α, Β και Γ της εικόνας με βάση το σχήμα τους (μονάδες 3). Εάν ο μικροοργανισμός Β είναι η *Escherichia coli*, να αναφέρετε δύο ρόλους που διαδραματίζει στο έντερο (μονάδες 4).

β. Η κατανάλωση αλκοόλ επηρεάζει αρνητικά τη μικροχλωρίδα του εντέρου. Να αναφέρετε δύο ακόμη προβλήματα που προκαλεί η υπερβολική κατανάλωση αλκοόλ στο γαστρεντερικό σωλήνα (μονάδες 6).

Μονάδες 13

20060-Λύση

4.1

α. Δύο χημικά στοιχεία που είναι απαραίτητα στους οργανισμούς είναι ο άνθρακας (C) και το άζωτο (N). Με βάση το χημικό στοιχείο του άνθρακα δομούνται όλες οι οργανικές ενώσεις και συνεπώς, όλα τα βιολογικά μακρομόρια. Το άζωτο αποτελεί συστατικό πολλών βιομορίων, όπως των νουκλεϊκών οξέων και των πρωτεϊνών.

β. Το νερό έχει συνδεθεί με το φαινόμενο της ζωής για διάφορους λόγους. Είναι το μέσο με το οποίο τα θρεπτικά συστατικά εισέρχονται και κυκλοφορούν στο εσωτερικό των αυτότροφων οργανισμών. Αποτελεί σημαντικό τμήμα των ζωντανών ιστών (το 75% του νωπού βάρους τους) και συμβάλλει στη θερμορρύθμιση τόσο των φυτικών, όσο και των ζωικών οργανισμών. Χρησιμοποιείται, επίσης, στη φωτοσύνθεση των φυτικών οργανισμών.

4.2

α. Τα βακτήρια Α που έχουν σχήμα σφαιρικό χαρακτηρίζονται ως κόκκοι, τα βακτήρια Β με σχήμα ραβδοειδές χαρακτηρίζονται ως βάκιλοι και τα βακτήρια Γ με σχήμα ελικοειδές χαρακτηρίζονται ως σπειρύλλια.

Η *Escherichia coli* που ζει στο έντερο συμβάλλει στην άμυνα του οργανισμού, καθώς και στη σύνθεση της βιταμίνης Κ.

β. Το οινόπνευμα που περιέχεται στα αλκοολούχα ποτά προκαλεί αύξηση των εκκρίσεων του στομάχου και στη συνέχεια φλεγμονή. Η υπερβολική κατανάλωση οινοπνεύματος ελαττώνει την ικανότητα του λεπτού εντέρου να απορροφά τις θρεπτικές ουσίες που περιέχονται στη τροφή μας. (Εναλλακτικά: αυξάνεται η πιθανότητα για εκδήλωση διάφορων μορφών καρκίνου του οισοφάγου και του στομάχου.)

ΘΕΜΑ 4

4.1 Το άζωτο είναι ένα σημαντικό χημικό στοιχείο για τη δομή και τη λειτουργία των οργανισμών. Παρότι αφθονεί στην ατμόσφαιρα με τη μορφή του μοριακού αζώτου, οι παραγωγοί αδυνατούν να το εισάγουν απευθείας με τη μορφή αυτή. Απαιτείται, λοιπόν, η διαδικασία της αζωτοδέσμευσης προκειμένου το άζωτο να εισαχθεί στις τροφικές αλυσίδες των οικοσυστημάτων.

α. Να επισημάνετε δύο λόγους για τους οποίους το άζωτο είναι απαραίτητο για τους οργανισμούς (μονάδες 2). Να εξηγήσετε τι ακριβώς αφορά η διαδικασία της αζωτοδέσμευσης (μονάδες 2) και να αναφέρετε τους δύο τρόπους αζωτοδέσμευσης που υπάρχουν (μονάδες 2).

β. Κατά την πορεία μετατροπής του αζώτου σε ενώσεις που μπορούν να αφομοιωθούν από τους παραγωγούς (νιτρικά ιόντα), παράγεται μια άλλη χημική ένωση του αζώτου, η αμμωνία. Να περιγράψετε με ποιους δύο τρόπους παράγεται και συγκεντρώνεται η αμμωνία στο έδαφος (μονάδες 4) και να εξηγήσετε ποιοι οργανισμοί συμμετέχουν, μετά την παραγωγή της αμμωνίας, στην περάτωση του κύκλου του αζώτου (μονάδες 2).

Μονάδες 12

4.2 Ο μικρός Γιάννης, παρακολουθώντας μια τηλεοπτική συζήτηση μαζί με τον Βιολόγο πατέρα του σχετικά με κρίσιμα περιβαλλοντικά προβλήματα που αντιμετωπίζει ο πλανήτης, εκφράζει μια απορία προς τον πατέρα του: “γιατί κάποιοι από τους καλεσμένους της συζήτησης χρησιμοποιούν τον όρο μόλυνση του περιβάλλοντος, ενώ κάποιοι άλλοι τον όρο ρύπανση του περιβάλλοντος;”

α. Αν ήσασταν στη θέση του πατέρα του, ποιες εξηγήσεις θα δίνετε στο παιδί όσον αφορά τον τρόπο με τον οποίο ορίζονται οι έννοιες ρύπανση και μόλυνση του περιβάλλοντος (μονάδες 4); Να εξηγήσετε αν θα μπορούσαν αυτοί οι όροι να ταυτίζονται ή να συνυπάρχουν αναφέροντας ένα χαρακτηριστικό παράδειγμα (μονάδες 2).

β. Να αναφέρετε επιγραμματικά τα είδη της ρύπανσης με βάση το τμήμα της βιόσφαιρας που πλήττουν (μονάδες 3) και να εξηγήσετε αν αυτές οι μορφές ρύπανσης δρουν μεμονωμένα ή σε συνδυασμό (μονάδα 2), παραθέτοντας ένα χαρακτηριστικό παράδειγμα (μονάδες 2).

Μονάδες 13

20135-Λύση

4.1

α. Το άζωτο είναι απαραίτητο για τη σύνθεση των πρωτεϊνών και των νουκλεϊκών οξέων των οργανισμών. Η διαδικασία της αζωτοδέσμευσης μετατρέπει το ατμοσφαιρικό άζωτο σε μορφές αξιοποιήσιμες από τους παραγωγούς, όπως π.χ. τα νιτρικά ιόντα. Η αζωτοδέσμευση διακρίνεται σε ατμοσφαιρική και σε βιολογική.

β. Η αμμωνία παράγεται με την ατμοσφαιρική αζωτοδέσμευση (αντίδραση του μοριακού αζώτου με τους υδρατμούς της ατμόσφαιρας με τη βοήθεια της ενέργειας των ηλεκτρικών εκκενώσεων, και στη συνέχεια διαλύεται στο νερό της βροχής), καθώς και με τη δράση των αποικοδομητών στις αζωτούχες ενώσεις της νεκρής οργανικής ύλης φυτικής και ζωικής προέλευσης. Μετά την παραγωγή αμμωνίας συμμετέχουν τρεις κατηγορίες οργανισμών για την περάτωση του κύκλου του αζώτου. Τα νιτροποιητικά βακτήρια, τα οποία μετατρέπουν την αμμωνία του εδάφους σε νιτρικά ιόντα, οι παραγωγοί που δεσμεύουν μέρος αυτών των νιτρικών ιόντων και επανεισάγουν το άζωτο στα οικοσυστήματα και τα απονιτροποιητικά βακτήρια, τα οποία κλείνουν τον κύκλο του αζώτου μετατρέποντας την περίσσεια των νιτρικών ιόντων σε μοριακό άζωτο.

4.2

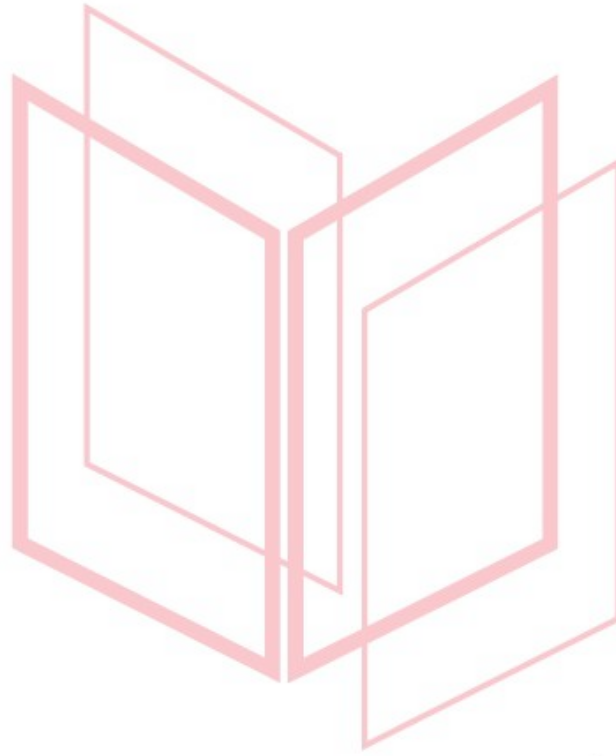
α. Ρύπανση του περιβάλλοντος είναι η επιβάρυνση του περιβάλλοντος από ρύπους δηλαδή από χημικές ουσίες ή μορφές ενέργειας που μπορεί να είναι βλαπτικές για την υγεία των οργανισμών που ζουν σε αυτό. Μόλυνση του περιβάλλοντος είναι η επιβάρυνση του περιβάλλοντος με παθογόνους μικροοργανισμούς που θα μπορούσαν να γίνουν επικίνδυνοι για την υγεία πολλών οργανισμών που ζουν σε αυτό, οδηγώντας σε μετάδοση σοβαρών νοσημάτων.

Οι δύο όροι δεν ταυτίζονται, και δεν θα έπρεπε να χρησιμοποιούνται σαν συνώνυμοι. Μπορεί όμως οι δύο όροι να συνυπάρχουν όταν κάποιο οικοσύστημα είναι επιβαρυνόμενο τόσο με ρυπαντές, όσο και με παθογόνους μικροοργανισμούς όπως συμβαίνει στην περίπτωση της ρύπανσης των υδάτων από αστικά λύματα.

β. Τα είδη της ρύπανσης που μπορεί να παρατηρούνται είναι η ατμοσφαιρική ρύπανση, η ρύπανση των υδάτων καθώς και η ρύπανση του εδάφους. Η διάκριση όμως αυτή δεν πρέπει να θεωρείται απόλυτη, καθώς οι διάφορες μορφές ρύπανσης αλληλεπιδρούν μεταξύ τους. Για παράδειγμα, στην περίπτωση της ρύπανσης του νερού, αυτή ξεκινά από την αστική και

20135-Λύση

τη βιομηχανική δραστηριότητα της ξηράς και καταλήγει στις θάλασσες, στους ποταμούς και στις λίμνες.



αειμπινίσις

ΦΡΟΝΤΙΣΤΗΡΙΑ ΜΕΣΗΣ ΕΚΠΑΙΔΕΥΣΗΣ

ΘΕΜΑ 2

2.1 Στην επιφάνεια κυττάρων μας (όπως τα μακροφάγα) υπάρχουν πρωτεΐνες, οι οποίες καθορίζουν τον «ιστικό τύπο» του κάθε ατόμου και των οποίων ο έλεγχος είναι σημαντικός για την αποφυγή συγκεκριμένης ανεπιθύμητης δράσης του ανοσοβιολογικού συστήματος.

α. Να ονομάσετε τις πρωτεΐνες αυτές (μονάδες 2) και να αιτιολογήσετε γιατί καθορίζουν τον «ιστικό τύπο» του κάθε ατόμου (μονάδες 4).

β. Να εξηγήσετε πως ο έλεγχος αυτών των πρωτεϊνών βοηθάει στην αποφυγή της ανεπιθύμητης δράσης του ανοσοβιολογικού συστήματος (μονάδες 3), να ονομάσετε την ανεπιθύμητη αυτή δράση (μονάδα 1) και να ερμηνεύσετε την εναλλακτική χορήγηση, σε αυτή την περίπτωση, ειδικών φαρμάκων (μονάδες 2).

Μονάδες 12

2.2 Με τον γενικό όρο λίπασμα αναφέρεται οποιαδήποτε ουσία, φυσική ή τεχνητά παρασκευασμένη, βελτιώνει την ανάπτυξη και την παραγωγικότητα των φυτών. Τα λιπάσματα είτε ενισχύουν τη φυσική περιεκτικότητα του εδάφους σε ορισμένα χημικά στοιχεία είτε αναπληρώνουν τις ποσότητες αυτών των στοιχείων που απορροφήθηκαν από φυτά προηγούμενων γενεών.

α. Να αναφέρετε τι χρησιμοποιούσαν στο παρελθόν ως φυσικό – οργανικό λίπασμα για τον εμπλουτισμό των αγροτικών οικοσυστημάτων με άζωτο (μονάδες 4) και να δώσετε ένα παράδειγμα φυσικού λιπάσματος (μονάδες 2).

β. Να προσδιορίσετε πότε τα οργανικά φυσικά λιπάσματα (μονάδες 3) αντικαταστάθηκαν από τα βιομηχανικά και να εξηγήσετε γιατί τα συγκεκριμένα λιπάσματα πρέπει να αποφεύγονται (μονάδες 4).

Μονάδες 13

2.1

α. Οι πρωτεΐνες αυτές ονομάζονται αντιγόνα ιστοσυμβατότητας και ο συνδυασμός τους είναι χαρακτηριστικός και μοναδικός για κάθε άτομο καθορίζοντας έτσι τον «ιστικό τύπο» του ατόμου.

β. Στην περίπτωση που τα αντιγόνα ιστοσυμβατότητας των μοσχευμάτων (ιστών ή οργάνων) του δότη παρουσιάζουν σημαντικές διαφορές με αυτά του δέκτη, τότε ενεργοποιείται το ανοσοβιολογικό σύστημα του δέκτη και απορρίπτει το μόσχευμα. Σήμερα πραγματοποιούνται μεταμοσχεύσεις διαφόρων ιστών ή οργάνων με μεγάλη επιτυχία, αφού προλαμβάνεται η απόρριψη του μοσχεύματος είτε με επιλογή του κατάλληλου δότη, αυτού δηλαδή που έχει τα ίδια αντιγόνα ιστοσυμβατότητας με το δέκτη, είτε χορηγώντας στο δέκτη φάρμακα που καταστέλλουν τη λειτουργία του ανοσοβιολογικού συστήματος.

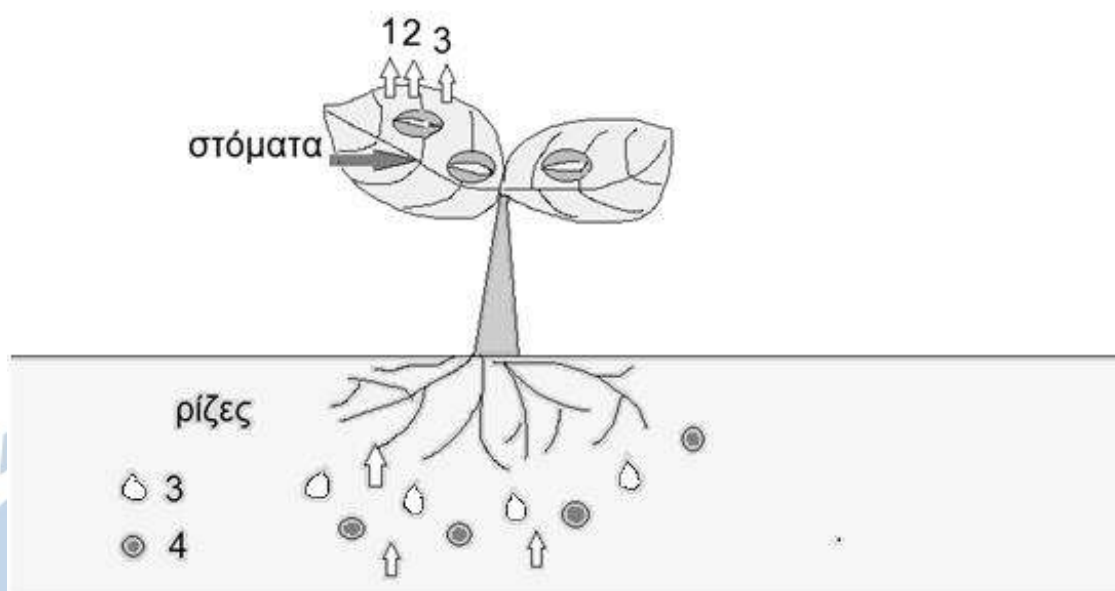
2.2

α. Στο παρελθόν, για τον εμπλουτισμό των αγροτικών οικοσυστημάτων με άζωτο, χρησιμοποιούνταν περιττώματα ζώων (κοπριά). Για παράδειγμα, στην Τήνο με τους υπέροχους περιστεριώνες χρησιμοποιούσαν τις κουτσουλιές των περιστεριών ως κύριο λίπασμα. (Η εναλλακτικά: στη Χιλή χρησιμοποιούνταν ευρέως τα περιττώματα των ψαροφάγων πουλιών - γκουανό)

β. Μετά την ανακάλυψη της μεθόδου παραγωγής αζωτούχων λιπασμάτων από το ατμοσφαιρικό άζωτο, τα οργανικά φυσικά λιπάσματα αντικαταστάθηκαν από τα βιομηχανικά. Αυτά είναι καλό να αποφεύγονται γιατί λιγότερο από το ένα τρίτο της εκάστοτε προστιθέμενης στο έδαφος ποσότητας προσλαμβάνεται από τα καλλιεργούμενα φυτά. Το υπόλοιπο παρασύρεται από τη βροχή και καταλήγει στα γλυκά ή στα θαλασσινά νερά οδηγώντας στο φαινόμενο του ευτροφισμού.

ΘΕΜΑ 4

4.1 Στην εικόνα που ακολουθεί απεικονίζεται ένα φυτό, στα φύλλα του οποίου παρουσιάζονται τα στόματά του σε μεγέθυνση. Τα βέλη 1, 2 και 3 αντιστοιχούν σε τρεις χημικές ουσίες που απελευθερώνονται από τα στόματα των φύλλων στην ατμόσφαιρα. Οι ουσίες 1 και 2 παράγονται και απελευθερώνονται από τους παραγωγούς με διαδικασίες που σχετίζονται με τον βιογεωχημικό κύκλο του άνθρακα και συγκεκριμένα η ουσία 1 παράγεται με την βοήθεια του ήλιου. Η χημική ουσία 3, όχι μόνο απελευθερώνεται στην ατμόσφαιρα, αλλά επίσης απορροφάται από τις ρίζες του φυτού. Τέλος, η χημική ουσία 4 απορροφάται από τις ρίζες του φυτού κατά τον βιογεωχημικό κύκλο του αζώτου.



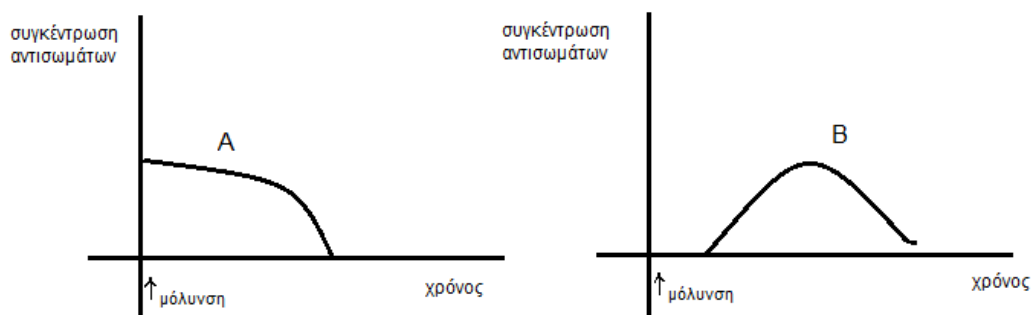
α. Να ονομάσετε τις χημικές ουσίες 1 και 2 της εικόνας που σχετίζονται με τον κύκλο του άνθρακα (μονάδες 4), καθώς και τις ουσίες 3 και 4 που απορροφώνται από το έδαφος (μονάδες 2).

β. Να ονομάσετε τις τρεις διαδικασίες κατά τις οποίες απελευθερώνονται τα αέρια 1, 2 και 3 αντίστοιχα (μονάδες 3) και να εξηγήσετε γιατί λόγω της απελευθέρωσης της ένωσης 3 από τα στόματα των φύλλων απορροφάται η ένωση 4 από τις ρίζες του φυτού (μονάδες 3).

Μονάδες 12

20908

4.2 Ο Χρήστος δαγκώθηκε από έχιδνα (φίδι με κυτταρολυτικό δηλητήριο) και στο νοσοκομείο του χορηγήθηκε αντιοφικός ορός αντισωμάτων, τα αντισώματα του οποίου έχουν παραχθεί σε άλογα, στα οποία χορηγήθηκε το συγκεκριμένο δηλητήριο.



α. Να εξηγήσετε ποια καμπύλη (A ή B) της παραπάνω εικόνας απεικονίζει τη συγκέντρωση αντισωμάτων στο αίμα του Χρήστου (μονάδες 3) και ποια τη συγκέντρωση αντισωμάτων στα άλογα που τους χορηγήθηκε το δηλητήριο (μονάδες 3).

β. Να εξηγήσετε, με βάση τη δομή των αντισωμάτων, γιατί επιλέχθηκε αντιοφικός ορός για το συγκεκριμένο είδος φιδιού (έχιδνα) και όχι ορός που έχει παραχθεί για άλλο είδος φιδιού π.χ. κόμπρα (μονάδες 7).

Μονάδες 13

ΦΡΟΝΤΙΣΤΗΡΙΑ ΜΕΣΗΣ ΕΚΠΑΙΔΕΥΣΗΣ

20908-Λύση

4.1

α. Η χημική ουσία 1 είναι το οξυγόνο, η 2 το διοξείδιο του άνθρακα, η 3 είναι το νερό και η 4 είναι τα νιτρικά ιόντα.

β. Το οξυγόνο (ουσία 1) παράγεται κατά την διαδικασία της φωτοσύνθεσης. Το διοξείδιο του άνθρακα (ουσία 2) παράγεται κατά τη κυτταρική αναπνοή. Το νερό (ουσία 3) απομακρύνεται από τα στόματα των φύλλων των φυτών μέσω της διαδικασίας της διαπνοής.

Η διαπνοή αποτελεί την «κινητήρια δύναμη» για τη μεταφορά θρεπτικών στοιχείων και άλλων ουσιών, όπως της χημικής ένωσης 4, από το έδαφος στο εσωτερικό των φυτικών οργανισμών. Συγκεκριμένα, λόγω της διαπνοής, τα φυτά απορροφούν εκ νέου νερό από το έδαφος και στο νερό αυτό είναι διαλυμένες διάφορες χημικές ενώσεις και ιόντα που χρειάζονται τα φυτά. Συνεπώς, η διαδικασία της διαπνοής συνδέεται αναπόσπαστα με τους βιογεωχημικούς κύκλους των στοιχείων που εισέρχονται στις τροφικές αλυσίδες των οικοσυστημάτων με πύλη εισόδου τα φυτά.

4.2

α. Η καμπύλη Α απεικονίζει τη συγκέντρωση αντισωμάτων στο αίμα του Χρήστου, ενώ η καμπύλη Β αντιστοιχεί στα άλογα. Στην καμπύλη Α, παρατηρούμε ότι η συγκέντρωση των αντισωμάτων στο αίμα του Χρήστου είναι εξ αρχής υψηλή και σταδιακά μειώνεται, διότι χορηγείται έτοιμος ορός αντισωμάτων. Ο Χρήστος εκδηλώνει παθητική τεχνητή ανοσία. Αντίθετα, τα άλογα, στα οποία χορηγήθηκε η τοξίνη της οχιάς (έχιδνα), θα κάνουν πρωτογενή ανοσοβιολογική απόκριση και θα παράξουν δικά τους αντισώματα (με καθυστέρηση), όπως απεικονίζεται στην καμπύλη Β.

β. Όπως κάθε κλειδί ανοίγει μία συγκεκριμένη κλειδαριά, έτσι και κάθε αντίσωμα συνδέεται εκλεκτικά με το συγκεκριμένο αντιγόνο που προκάλεσε την παραγωγή του. Αυτό οφείλεται στη μεταβλητή περιοχή του αντισώματος, που ανάλογα με το σχήμα της, που οφείλεται στην αλληλουχία των αμινοξέων της, καθιστά ικανό το αντίσωμα να συνδέεται με ένα συγκεκριμένο αντιγόνο. Συνεπώς, δεν θα μπορούσε να χορηγηθεί αντιοφικός ορός για άλλο είδος φιδιού γιατί τα αντισώματα που έχουν δημιουργηθεί για άλλη τοξίνη-αντιγόνο δεν μπορούν να συνδεθούν με την τοξίνη της έχιδνας και να την εξουδετερώσουν.

ΘΕΜΑ 2

2.1 Η εισαγωγή του ατμοσφαιρικού αζώτου στις τροφικές αλυσίδες των οικοσυστημάτων γίνεται με τη διαδικασία της αζωτοδέσμευσης, η οποία μετατρέπει το ατμοσφαιρικό άζωτο σε μορφές αξιοποιήσιμες από τους παραγωγούς, ενώ στην ολοκλήρωση του κύκλου του αζώτου συμμετέχουν διάφοροι μικροοργανισμοί.

α. Να ονομάσετε τις κατηγορίες στις οποίες διακρίνεται η αζωτοδέσμευση (μονάδες 2) και να περιγράψετε την αζωτοδέσμευση που πραγματοποιείται στην ατμόσφαιρα μέσω φυσικοχημικών διαδικασιών (μονάδες 4).

β. Να εξηγήσετε το ρόλο των νιτροποιητικών και των απονιτροποιητικών βακτηρίων στον κύκλο του αζώτου (μονάδες 6).

Μονάδες 12

2.2 Η ειδική άμυνα πραγματοποιείται μέσω της ενεργοποίησης του ανοσοβιολογικού συστήματος, το οποίο αποτελείται από τα πρωτογενή και τα δευτερογενή λεμφικά όργανα. Επίσης, η ειδική άμυνα έχει δύο χαρακτηριστικά που την κάνουν να ξεχωρίζει από τη μη ειδική άμυνα.

α. Να αναφέρετε ποια όργανα κατατάσσονται στα πρωτογενή (μονάδες 2) και ποια στα δευτερογενή λεμφικά όργανα (μονάδες 4). Να αναφέρετε σε ποια από τις δύο κατηγορίες πραγματοποιείται η ανοσοβιολογική απόκριση (μονάδες 1).

β. Να περιγράψετε τα δύο χαρακτηριστικά της ειδικής άμυνας που την κάνουν να ξεχωρίζει από τη μη ειδική άμυνα (μονάδες 6).

Μονάδες 13

20927-Λύση

2.1

α. Η αζωτοδέσμευση διακρίνεται σε ατμοσφαιρική και βιολογική. Κατά την ατμοσφαιρική αζωτοδέσμευση, το άζωτο της ατμόσφαιρας αντιδρά είτε με τους υδρατμούς, σχηματίζοντας αμμωνία, είτε με το ατμοσφαιρικό οξυγόνο, σχηματίζοντας νιτρικά ιόντα. Η απαραίτητη ενέργεια προσφέρεται από τις ηλεκτρικές εκκενώσεις (αστραπές, κεραυνοί). Η αμμωνία και τα νιτρικά ιόντα μεταφέρονται με τη βροχή στο έδαφος.

β. Τα νιτροποιητικά βακτήρια του εδάφους μετατρέπουν την αμμωνία που συγκεντρώνεται στο έδαφος σε νιτρικά ιόντα, τα οποία παραλαμβάνονται από τα φυτά.

Τα απονιτροποιητικά βακτήρια του εδάφους μετατρέπουν τα νιτρικά ιόντα σε μοριακό άζωτο, το οποίο επιστρέφει στην ατμόσφαιρα.

2.2

α. Στα πρωτογενή λεμφικά όργανα περιλαμβάνονται ο μυελός των οστών και ο θύμος αδένας, ενώ στα δευτερογενή λεμφικά όργανα οι λεμφαδένες, ο σπλήνας, οι αμυγδαλές και ο λεμφικός ιστός κατά μήκος του γαστρεντερικού σωλήνα. Στα δευτερογενή λεμφικά όργανα πραγματοποιείται η ανοσοβιολογική απόκριση.

β. Τα δύο χαρακτηριστικά που διαθέτουν οι μηχανισμοί ειδικής άμυνας είναι: η εξειδίκευση, που σημαίνει ότι τα προϊόντα της ανοσοβιολογικής απόκρισης θα δράσουν μόνο εναντίον της ουσίας που προκάλεσε την παραγωγή τους, και η μνήμη, που είναι η ικανότητα του οργανισμού να «θυμάται» τα αντιγόνα με τα οποία έχει έρθει σε επαφή, έτσι ώστε μετά από μια πιθανή δεύτερη έκθεσή του σ' αυτά να αντιδρά γρηγορότερα.

ΘΕΜΑ 2

2.1 Τα οικοσυστήματα που υπάρχουν στο πλανήτη μας συνιστούν οργανωμένες δομές. Ένας σημαντικός παράγοντας που απαιτείται για τη διατήρησή τους είναι η ανακύκλωση των χημικών τους στοιχείων.

α. Να εξηγήσετε γιατί απαιτείται ανακύκλωση των χημικών στοιχείων στα οικοσυστήματα (μονάδες 6).

β. Να ονομάσετε τις επαναλαμβανόμενες κυκλικές πορείες που εξασφαλίζουν την ανακύκλωση των χημικών στοιχείων στα οικοσυστήματα (μονάδες 3) και να περιγράψετε τις διαδικασίες με τις οποίες συντελούνται (μονάδες 3).

Μονάδες 12

2.2 Η άμυνα του ανθρώπινου οργανισμού έναντι εξωτερικών παραγόντων επιτυγχάνεται με ένα σύνολο μηχανισμών που οργανώνονται κυρίως μέσω του αίματος.

α. Να ονομάσετε τις κατηγορίες στις οποίες διακρίνονται οι μηχανισμοί άμυνας με βάση τη θέση τους στο ανθρώπινο σώμα (μονάδες 2). Να αναφέρετε με βάση ποιο άλλο κριτήριο μπορούμε να διακρίνουμε τους μηχανισμούς άμυνας και να τους διακρίνετε με βάση το κριτήριο αυτό (μονάδες 4).

β. Να εξηγήσετε με ποιο τρόπο το αίμα εμπλέκεται στην οργάνωση της άμυνας του ανθρώπινου οργανισμού (μονάδες 4) και να αναφέρετε τη συμβολή του ερυθρού μυελού των οστών σε όλους τους μηχανισμούς άμυνας (μονάδες 3).

Μονάδες 13

20931-Λύση

2.1

α. Η ύλη που υπάρχει διαθέσιμη στη βιόσφαιρα είναι περιορισμένη, καθώς ο πλανήτης δέχεται ελάχιστα ποσά ύλης από το διάστημα (μετεωρίτες κτλ.). Για το λόγο αυτό, τα χημικά στοιχεία, που είναι απαραίτητα για τη σύνθεση βιολογικών μορίων, όπως ο άνθρακας (C) και το άζωτο (N), πρέπει να κυκλοφορούν για να γίνονται εκ νέου διαθέσιμα στους οργανισμούς.

β. Οι επαναλαμβανόμενες κυκλικές πορείες των χημικών στοιχείων στα οικοσυστήματα ονομάζονται βιογεωχημικοί κύκλοι. Οι κύκλοι αυτοί διεκπεραιώνονται με τη συμμετοχή βιολογικών, γεωλογικών και χημικών διαδικασιών.

2.2

α. Οι μηχανισμοί άμυνας διακρίνονται σε εξωτερικούς και σε εσωτερικούς με βάση τη θέση τους στο ανθρώπινο σώμα. Τους μηχανισμούς άμυνας μπορούμε, επίσης, να τους διακρίνουμε με βάση την ιδιότητά τους να έχουν γενικευμένη (μη ειδικοί αμυντικοί μηχανισμοί) ή εξειδικευμένη δράση (ειδικοί αμυντικοί μηχανισμοί).

β. Το αίμα περιέχει κύτταρα που συμμετέχουν στους μηχανισμούς άμυνας του ανθρώπινου οργανισμού, καθώς και συστατικά του πλάσματος. Ο ερυθρός μυελός των οστών αποτελεί κέντρο αιμοποίησης, δηλαδή εκεί παράγονται όλα τα κύτταρα του αίματος που συμμετέχουν στους μηχανισμούς άμυνας.

ΘΕΜΑ 2

2.1 Οι μηχανισμοί ειδικής άμυνας δρουν εξειδικευμένα έναντι των αντιγόνων που προκάλεσαν την ενεργοποίησή τους, μέσω της παραγωγής κυττάρων και προϊόντων.

α. Να ορίσετε την έννοια του «αντιγόνου» (μονάδες 4) και να αναφέρετε δύο παραδείγματα αντιγόνων (μονάδες 2).

β. Να περιγράψετε ποιο άλλο χαρακτηριστικό διαθέτουν οι μηχανισμοί ειδικής άμυνας, εκτός από την εξειδίκευση (μονάδες 6).

Μονάδες 12

2.2 Ο άνθρακας αποτελεί απαραίτητο χημικό στοιχείο για τη σύνθεση όλων των βιολογικών μορίων στους οργανισμούς. Επειδή η ύλη στη βιόσφαιρα είναι περιορισμένη, ο άνθρακας, όπως και άλλα χημικά στοιχεία, θα πρέπει να κυκλοφορεί στα οικοσυστήματα μέσα από επαναλαμβανόμενες κυκλικές πορείες για να γίνεται εκ νέου διαθέσιμος στους οργανισμούς.

α. Να ονομάσετε τις δύο διαδικασίες που παίζουν κύριο ρόλο στη κυκλοφορία του άνθρακα στα οικοσυστήματα (μονάδες 4), καθώς και τη μορφή στην οποία βρίσκεται ο άνθρακας στην ατμόσφαιρα (μονάδες 2).

β. Ο άνθρωπος παρεμβαίνει στον κύκλο του άνθρακα με αποτέλεσμα να επιτείνεται το φαινόμενο του θερμοκηπίου. Να αναφέρετε δύο τρόπους που παρεμβαίνει ο άνθρωπος στον κύκλο του άνθρακα (μονάδες 4), καθώς και το αποτέλεσμα που έχει η δράση του στη μέση θερμοκρασία του πλανήτη μας (μονάδες 3).

Μονάδες 13

20933-Λύση

2.1

α. Κάθε ξένη ουσία που προκαλεί την ανοσοβιολογική απόκριση ονομάζεται αντιγόνο. Ως αντιγόνο μπορεί να δράσει ένας ολόκληρος μικροοργανισμός ή ένα τμήμα αυτού (εναλλακτικά: τοξικές ουσίες που παράγονται από τους μικροοργανισμούς, η γύρη, διάφορες φαρμακευτικές ουσίες, συστατικά τροφών, κύτταρα ή ορός από άλλα άτομα ή ζώα).

β. Ένα άλλο χαρακτηριστικό που διαθέτουν οι μηχανισμοί ειδικής άμυνας είναι η μνήμη, δηλαδή «θυμούνται» τα αντιγόνα με τα οποία έχουν έρθει σε επαφή. Έτσι, μετά από μια πιθανή δεύτερη έκθεση ενός ατόμου στο ίδιο αντιγόνο, ο οργανισμός του αντιδρά γρηγορότερα.

2.2

α. Οι δύο διαδικασίες που παίζουν κύριο ρόλο στη κυκλοφορία του άνθρακα στα οικοσυστήματα είναι η φωτοσύνθεση και η κυτταρική αναπνοή. Ο άνθρακας βρίσκεται στην ατμόσφαιρα υπό τη μορφή του διοξειδίου του άνθρακα.

β. Ο άνθρωπος παρεμβαίνει στο κύκλο του άνθρακα μέσω της υπέρμετρης καύσης ορυκτών καυσίμων και της καταστροφής των δασών (λόγω υλοτόμησης, εκχερσώσεων). Αυτά έχουν ως συνέπεια την αύξηση της μέσης θερμοκρασίας του πλανήτη μας.

ΘΕΜΑ 2

2.1 Οι πρώτοι άνθρωποι εξελίχθηκαν από τους Αυστραλοπιθήκους πριν από 2 εκατομμύρια χρόνια περίπου. Το γεγονός αυτό καθιστά τους Αυστραλοπιθήκους έναν από τους πιο σημαντικούς κρίκους στην εξέλιξη του ανθρώπινου είδους.

α. Να αναφέρετε που ανακαλύφθηκε ο πρώτος Αυστραλοπίθηκος (μονάδες 3) και να εξηγήσετε πως προέκυψε η ονομασία του (μονάδες 3).

β. Η «Λούσυ» είναι ένας νεαρός θηλυκός Αυστραλοπίθηκος που έζησε πριν από 3 εκατομμύρια χρόνια. Να εξηγήσετε γιατί θεωρείται ένας από τους άμεσους προγόνους του ανθρώπου (μονάδες 6).

Μονάδες 12

2.2 Το άζωτο αποτελεί ένα σημαντικό χημικό στοιχείο για τη ζωή. Αν και αφθονεί στην ατμόσφαιρα, όπου αποτελεί το 78% κ.ό., δεν μπορεί να αξιοποιηθεί από τους παραγωγούς στη μορφή με την οποία βρίσκεται σ' αυτή (μοριακό άζωτο).

α. Να αναφέρετε τους δύο πιο οικολογικούς τρόπους εμπλουτισμού του εδάφους με άζωτο (μονάδες 4) και να εξηγήσετε τον έναν από αυτούς (μονάδες 2).

β. Να αναφέρετε τους μηχανισμούς με τους οποίους το άζωτο μετατρέπεται σε αξιοποιήσιμη μορφή για τα φυτά (μονάδες 3) και να εξηγήσετε σε ποιες ουσίες το μετατρέπουν τα φυτά στη συνέχεια, προκειμένου να το παραλάβουν οι καταναλωτές (μονάδες 4).

Μονάδες 13

αδιμπινίσης

ΦΡΟΝΤΙΣΤΗΡΙΑ ΜΕΣΗΣ ΕΚΠΑΙΔΕΥΣΗΣ

21028-Λύση

2.1

α. Το 1924 ο Βρετανός ανθρωπολόγος Ρέυμοντ Νταρτ ανακάλυψε σε λατομείο της Ανατολικής Αφρικής ένα κρανίο ηλικίας 2,8 - 3,8 εκατομμυρίων χρόνων. Ονόμασε το εύρημά του Αυστραλοπίθηκο, γιατί βρέθηκε στις νότιες περιοχές (Austral) της Ανατολικής Αφρικής.

β. Η «Λούσου» είναι το καλύτερα διατηρημένο και πληρέστερο απολίθωμα (αποτελείται από τα 2/3 του σκελετού και έχει άθικτες μερικές ανατομικές συνδέσεις), που βρέθηκε στην Αιθιοπία το 1974, στην περιοχή Αφάρ. Από τη μελέτη όμως και άλλων απολιθωμάτων που βρέθηκαν σε διάφορες περιοχές της Αφρικής (όπως του *Australopithecus bosei*) προέκυψε ότι ο Αυστραλοπίθηκος αποτελεί έναν από τους άμεσους προγόνους του ανθρώπου, καθώς με βάση τα χαρακτηριστικά του τοποθετείται στους Ανθρωπίδες, την οικογένεια δηλαδή των Ανθρωποειδών στην οποία ανήκει ο άνθρωπος.

2.2

α. Οι δύο πιο οικολογικοί τρόποι εμπλουτισμού του εδάφους σε άζωτο είναι η αγρανάπαυση και η αμειψισπορά. Την ιδιότητα των ψυχανθών να φέρουν στις ρίζες τους αζωτοδεσμευτικά βακτήρια (τα οποία πραγματοποιούν βιολογική αζωτοδέσμευση) αξιοποιεί η παραδοσιακή γεωργική πρακτική της αμειψισποράς. Αμειψισπορά είναι η εναλλαγή στην καλλιέργεια σιτηρών και ψυχανθών, έτσι ώστε το έδαφος να εμπλουτίζεται με άζωτο και να μην εξασθενεί (εναλλακτικά αγρανάπαυση είναι η περιοδική παύση της καλλιέργειας ώστε το έδαφος να ανανεώνει τα θρεπτικά του συστατικά με οικολογικές διαδικασίες).

β. Οι διαδικασίες της ατμοσφαιρικής αζωτοδέσμευσης, της βιολογικής αζωτοδέσμευσης καθώς και της νιτροποίησης αποτελούν μηχανισμούς με τους οποίους τα φυτά προσλαμβάνουν τα χρήσιμα για αυτά νιτρικά ιόντα προκειμένου να συνθέσουν τις αζωτούχες ενώσεις τους, όπως τις πρωτεΐνες και τα νουκλεϊκά οξέα. Το άζωτο που περιέχεται στις ουσίες αυτές διακινείται μέσω των τροφικών αλυσίδων στις διάφορες τάξεις των καταναλωτών προκειμένου να χρησιμοποιηθεί για την παραγωγή πρωτεϊνών.